



Zpráva o činnosti příspěvkové organizace za rok 2018

Centrum služeb pro seniory Kyjov, příspěvková organizace
Strážovská 1095/1
697 01 Kyjov

Kyjov 26. 2. 2019

Mgr. Ladislava Brančíková,
ředitelka

Úvodní slovo ředitelky Centra služeb pro seniory Kyjov, p.o.

Centrum služeb pro seniory Kyjov směřuje ke kontinuálnímu zvyšování kvality poskytovaných služeb. Příмым důkazem naplnění těchto slov je mimo obhájení certifikátu „Vážka“ na konci roku 2017 získání v uplynulém roce 2018 **certifikátu „Pracoviště s prvky bazální stimulace.“** Centrum splnilo důležitou podmínku týkající se akreditovaného proškolení většiny zaměstnanců přímé péče v oblasti bazální stimulace na úrovni základní i nástavbové. Na podzim 2018 jsme úspěšně absolvovali supervizi „Prvky bazální stimulace v praxi“, které se účastnilo 16 pracovníků přímé péče. Supervizorka velmi kladně hodnotila celkový přístup zaměstnanců k tomuto konceptu, citlivé a individuální zařazení prvků bazální stimulace do každodenní péče o naše uživatele, vybavení potřebnými pomůckami i zpracování interního metodického postupu a informačního letáku pro veřejnost.

Už potřetí se na půdě Centra služeb pro seniory v Kyjově hrála studentská hymna Gaudeamus igitur. Mezi absolventy kurzu **Univerzity třetího věku Masarykovy univerzity** nově vstoupilo deset našich uživatelů. Tentokrát se jednalo o kurz zaměřený na paměť a další kognitivní vlastnosti a dovednosti.

Zařízení spolupracovalo s **Dobrovolnickým centrem KROK**, z. ú. v Kyjově. Dle svých možností docházelo 5 dobrovolníků, kteří se věnují uživatelům dle jejich potřeb a přání. Rovněž vypomáhali při pořádání skupinových kulturních akcích, které se konaly v zařízení. V oblasti dobrovolnictví Centrum také spolupracovalo s Městským úřadem Kyjov v rámci projektu **Dobrovolnictví ve veřejné správě**. Zaměstnanci MÚ se pravidelně účastnili taneční terapie s uživateli.

Během roku bylo uspořádáno **10 Besed s rodinami**, kdy se rodinní příslušníci měli možnost obracet na Centrum s všestrannými dotazy, podněty či poděkováním.

K 1. 4. 2018 nastala změna ve **funkčním zařazení zaměstnanců** v rámci stravovacího úseku. Úsek stravovací řídí vedoucí stravovacího úseku, provozář. Zrušilo se jedno pracovní místo kuchařky, vzniklo samostatné pracovní místo skladnice všeobecného materiálu. Celkový počet úvazků ve stravovacím provozu zůstal nezměněn ve výši 11,00, stejně jako celkový počet pracovních úvazků v organizaci 96,25. Tato změna se nedotkla poměru pracovních úvazků přímé a nepřímé péče v rámci organizace.

Ke zvýšení kvality služeb bylo zakoupeno a dáno **zvedací zařízení** do užívání v měsíci červenci 2018.

Organizace se i v roce 2018 zapojila do projektu Českého rozhlasu **Ježíškova vnoučata**.

Z důvodu zkvalitnění prezentace Centra a informovanosti veřejnosti, také v souladu s GDPR, vznikly **nové webové stránky organizace**.

Vykázaná průměrná obložnost lůžek činila **DpS 99,29 %**, **DsZR 99,77 %**, **OS 91,02 %**.

Příjem z příspěvku na péči byl navýšen v roce 2018 o **1 261 548 Kč,-** ve srovnání s rokem 2017.

V tomto roce jsme obdrželi **dary v celkové výši 270 640,00 Kč**, což je o **96 055,- Kč** více než v předcházejícím roce.

Z důvodu provedených organizačních změn k 1. 9. 2017, kdy byly sníženy úvazky o 1,75, organizace uspořila na mzdových prostředcích **v roce 2018 celkem 786 240,- Kč**

Hospodaření organizace bylo ukončeno s vyrovnaným hospodářským výsledkem.

I. PLNĚNÍ ÚKOLŮ V OBLASTI HLAVNÍ ČINNOSTI ORGANIZACE

I. 1. Management

Adresa: Centrum služeb pro seniory Kyjov, příspěvková organizace
Strážovská 1095/1, 697 01 Kyjov

IČ 46937099

telefon: 518 699 511

e-mail: centrum@centrumproseniorykyjov.cz

www.centrumproseniorykyjov.cz

Ředitelka

Mgr. Ladislava Brančíková

telefon: 518 699 513

mobil: 727 965 875

e-mail: reditel@centrumproseniorykyjov.cz

Zástupkyně ředitele, vedoucí ekonomického úseku, ekonomka
Hana Chytilová

telefon: 518 699 512

e-mail: ekonom@centrumproseniorykyjov.cz

Vedoucí úseku obslužné péče a aktivizace

Jana Presová, DiS.

telefon: 518 699 518

e-mail: obsluznapece@centrumproseniorykyjov.cz

Vedoucí úseku zdravotní péče

Jana Kusáková

telefon: 518 699 518

e-mail: zdravotnipece@centrumproseniorykyjov.cz

Vedoucí stravovacího úseku

Alena Pokorná, DiS

telefon: 518 699 519

e-mail: stravovani@centrumproseniorykyjov.cz

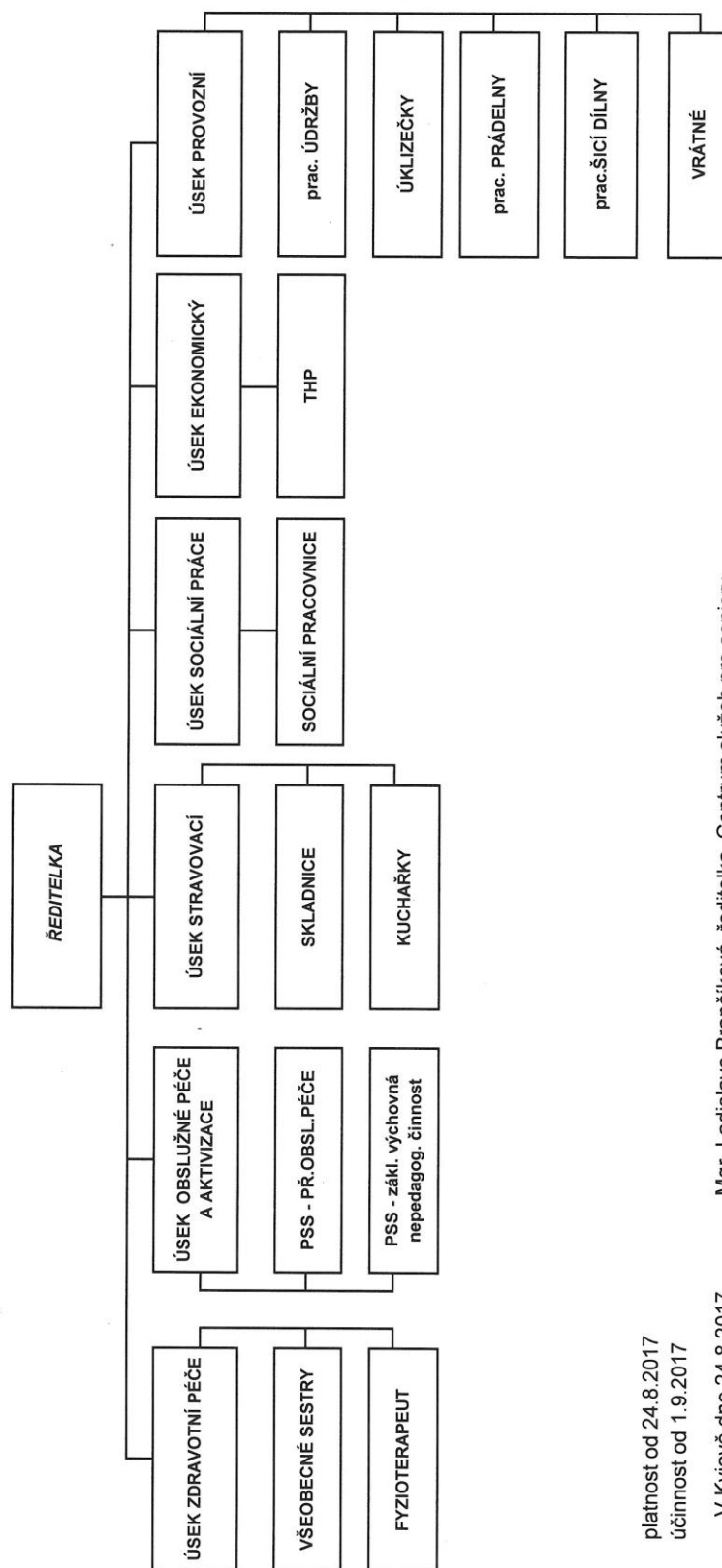
Vedoucí provozního úseku, technický pracovník

Jan Macháček

telefon: 518 699 515, 721 115 971

e-mail: technik@centrumproseniorykyjov.cz

ORGANIZAČNÍ SCHÉMA CENTRA SLUŽEB PRO SENIORY KYJOV, příspěvkové organizace účinné od 1.9.2017



platnost od 24.8.2017
účinnost od 1.9.2017

V Kyjově dne 24.8.2017

Mgr. Ladislava Brancíková, ředitelka, Centrum služeb pro seniory
Kyjov, příspěvková organizace

Konkrétní realizované kroky k optimalizaci sociálních služeb po stránce ekonomické, kvality a rozsahu poskytované péče viz Úvodní slovo ředitelky.

Z důvodu provedených organizačních změn k 1.9.2017, kdy byly sníženy úvazky o 1,75, organizace uspořila na mzdových prostředcích v roce 2018 **celkem 786 240,- Kč.**

Po celý rok 2018 se organizace snažila o dosažení vyrovnaného rozpočtu ve spolupráci se zřizovatelem. Příjem **z příspěvku na péči byl navýšen** v roce 2018 **o 1 261 548 Kč**, ve srovnání s rokem 2017 a z důvodu aplikace dalších úsporných opatření organizace poskytla **vratku z dotace dle § 105 zákona o soc. službách ve výši 1 865 168,- Kč.**

K 1. 4. 2018 nastala změna ve **funkčním zařazení zaměstnanců** v rámci **stravovacího úseku**. Úsek stravovací řídí vedoucí stravovacího úseku, provozář. Zrušilo se jedno pracovní místo kuchařky a vzniklo samostatné pracovní místo skladnice všeobecného materiálu. Celkový počet úvazků ve stravovacím provozu zůstává nezměněn ve výši 11,00, stejně jako celkový počet pracovních úvazků v organizaci 96,25. Tato změna se nedotkla poměru pracovních úvazků přímé a nepřímé péče v rámci organizace.

Vedoucí stravovacího úseku – provozář již nezastává současně funkci skladnice. Tato pozice bude vykonávána samostatně a může tak plně řídit a koordinovat stravovací provoz a kvalitu připravované stravy pro uživatele. Skladnice všeobecného materiálu se věnuje efektivněji nákupům a vznikla vzájemná zastupitelnost se skladnicí potravin.

Centrum služeb pro seniory Kyjov jde směrem kontinuálního zvyšování kvality poskytovaných služeb. Příмым důkazem těchto slov mimo obhájení certifikátu „Vážka“ na konci roku 2017 je v uplynulém roce **2018 získání certifikátu „Pracoviště s prvky bazální stimulace.“** Centrum splnilo důležitou podmínku týkající se akreditovaného proškolení většiny zaměstnanců přímé péče v oblasti bazální stimulace na úrovni základní i nástavbové.

Významná pozitivní reprezentace příspěvkové organizace

Z důvodu zkvalitnění prezentace organizace a informovanosti veřejnosti, také v souladu s GDPR, vznikly **nové webové stránky organizace.**

Prezentace probíhala prostřednictvím Televize Slovácko, nástěnek v rámci Kyjova i odpoledne otevřených dveří a informačních letáčků. Mezigeneračním příkladem výborné reprezentace je účast našich uživatelů v porotě talentové umělecké soutěže žáků Základní školy ve Vlkoši. Nově jsme spolupracovali s **Českým rozhlasem** v souvislosti s prezentací dobrovolnictví v rámci taneční terapie

Naše příspěvková organizace se výrazným způsobem podílí na tvorbě a aplikaci komunitního plánu Kyjovska, organizovaného samosprávami obcí a města Kyjova. Centrum zastupuje sociální pracovníce v pracovní skupině č.2 Senioři. Dále ředitelka organizace byla v roce 2018 členkou Sociální a zdravotní komise Města Kyjova.

Zajištění příjmů z mimorozpočtových zdrojů – viz oddíl VI. – Přijaté dary

V tomto roce jsme obdrželi **dary v celkové výši 243 824,00 Kč**, což je o **69 239,- Kč více** než v předcházejícím roce.

V roce 2018 nebyla řešena žádná mimořádná událost, při níž by byl ohrožen majetek, zdraví nebo život.

I. 2. Sociální a výchovná péče

Kapacita zařízení a členění uživatelů k 31. 12. 2018

	počet pokojů		počet pokojů	úhrada za bydlení k 31. 12. (Kč /den)		
	2016	2017	2018	v roce		
				2016	2017	2018
pokoj jednolůžkový stará budova	8		8	175	175	181
pokoj jednolůžkový stará budova OS	0		1	0	0	186
pokoj jednolůžkový nová budova	5		4	190	190	196
pokoj jednolůžkový nová budova soc. zař.	1		1	195	195	201
pokoj dvoulůžkový stará budova	10		10	160	160	166
pokoj dvoulůžkový nová budova	25		23	175	175	181
pokoj dvoulůžkový nová budova soc. zař.	3		3	180	180	186
pokoj třílůžkový stará budova	14		14	150	150	156
pokoj třílůžkový nová budova soc. zař. OS	1		1	0	0	181

	druh služby			celkem za PO
	DpS	DZR	OS	
Kapacita k 31.12.2018	69	57	5	131
Počet uživatelů k 31.12.2018	69	56	4	129
z toho: věkové rozpětí 3 - 26 let	0	0	0	0
věkové rozpětí 27-65 let	1	2	0	3
věkové rozpětí 66-75 let	10	8	0	18
věkové rozpětí 76-84 let	18	16	1	35
věkové rozpětí nad 85 let	40	30	3	73
Průměrný věk klientů	85,1	85	91,04	86,83
Obložnost v roce 2018 v %	99,29	99,77	91,02	96,69
Počet nových klientů v roce 2018	19	17	57	93
Počet ukončení pobytu, důvod	19	17	54	90
Aktuální stav žádostí o přijetí k 31.12.2018	52	70	47	169
Evidence odmítnutých žádostí, důvod odmítnutí	44	54	0	98

Evidence žádostí o sociální službu je průběžně aktualizována, kdy s novými informacemi k žádostem dochází sami žadatelé o sociální službu, ve většině případů však jejich rodinní příslušníci. Hromadně byla evidence žádostí aktualizována v roce 2017, kdy jsme požadovali doplnění informací o žadateli, a zjišťovala se nepříznivá sociální situace. V roce 2018 probíhala sociální šetření žadatelů s důrazem na šetření aktuální nepříznivé sociální situace.

Počet příjmů a ukončení pobytu k 31. 12. 2018

	Domov pro seniory	Domov se zvláštním režimem	Odlehčovací služba
Přijato celkem	19	17	57
z toho: muži	5	3	10
ženy	14	14	47
Pobyt ukončilo celkem	19	17	54
z toho: muži	6	3	9
ženy	13	14	45
odešlo do domácí péče	0	1	47
odešlo do jiného zařízení	0	0	5
zemřelo	19	16	2

Vybavení pokojů – původní budova:

K základnímu vybavení pokojů patří lůžko, noční stolek, šatní skříň, nižší skříňka, stůl, židle a 6 pokojů je vybaveno umyvadly. Uživatelé si mohou pokoje vyzdobit drobnými předměty, obrázky nebo květinami. Dále mají možnost využívat společné prostory (jidelny, retro místnost), které jsou vybaveny televizory, DVD přehrávačem a radiomagnetofony. K dispozici je knihovna s průchodem na terasu, denní tisk, časopisy a společenské hry.

V retro místnosti je uživatelům k dispozici PC s internetem. Jídlna na III. NP slouží uživatelům Domova se zvláštním režimem i jako denní místnost. Je vybavená sedací soupravou a uživatelé zde mají k dispozici různé pomůcky a hry.

Vybavení pokojů – nová budova:

K základnímu vybavení pokojů patří polohovatelné lůžko, noční stolek, šatní skříň s uzamykatelným trezorkem, komoda, stůl a židle. Jednolůžkové a dvoulůžkové pokoje mají společnou koupelnu a WC, některé z nich mají vlastní koupelnu a WC. Třilůžkový pokoj s vlastním sociálním zařízením slouží pro odlehčovací službu. Uživatelé si mohou pokoje vyzdobit drobnými předměty, obrázky nebo květinami. Na některých pokojích se nachází malý dřez. Dále mají možnost využívat společné prostory – jídelny, klubovnu, modlitebnu, terasy.

Úhrada za bydlení k 31. 12. 2018

Viz. Sazebník plateb za pobyt v Centru služeb pro seniory Kyjov platný od 1. 1. 2018 str. 29.

Úhrady se navyšují od 1. 3. 2019, kdy dochází k navýšení částky za stravu i za bydlení.

Úroveň poskytovaných služeb – stravování, náklady za poskytnutí stravy

Hodnota potravin, provozní náklady rok 2018

	HODNOTA POTRAVIN V KČ	REŽIE V KČ	CELKEM V KČ
SNÍDANĚ	16	10	26
PŘESNÍDÁVKA	7	2	9
OBĚD	40	25	65
SVAČINA	9	3	12
VEČEŘE	24	16	40
II.VEČEŘE	4	1	5
<i>CELKEM</i>	<i>100</i>	<i>57</i>	<i>157</i>

Strava je připravována ve vlastní kuchyni zařízení. Zajišťujeme celodenní stravu pro 131 uživatelů, dále pak obědy pro zaměstnance (cca 45 porcí v pracovních dnech, 20 porcí o víkendech a svátcích) a večeře (cca 3 porce v pracovních dnech).

Stravování uživatelů

Pravidelná a kvalitní strava je nedílnou součástí každodenní péče o zdravotní stav uživatele. V zařízení je výživa řešena na základě potřeb jednotlivých uživatel. Důležité je sledování množství přijímané stravy, stejně jako formy stravy s ohledem na schopnosti a zdravotní komplikace. Upozorněním a varováním bývá nechut' k jídlu a proto je výživa jako taková důležitá nejen pro udržování dobrého zdravotního stavu, ale také v období rekonvalescence.

V organizaci je zaveden program Bon Appetit (BA), který řeší otázku společného stolování a všeho, co s ním souvisí. Členové tohoto týmu vycházejí z potřeb a schopností jednotlivého uživatele a dle jeho možností se mu snaží zajistit takové stravování, aby byla zachována důstojnost a jedinečnost každého uživatele, s ohledem na jeho měnící se potřeby.

Koordinátorem týmu je vedoucí stravování.

Jídelní lístky jsou sestavovány vedoucí stravovacího úseku a schvalovány lékařem. Jsou umístěny v hlavní jídelně a na podlažích jednotlivých oddělení. Dle svých zdravotních možností se uživatelé stravují v jídelně nebo na pokojích. Pokud je třeba stravu mechanicky upravit, pak takto upravená strava je uživatelům nachystána do termoizolačních tabletů již

v kuchyni a dále předána pracovním přímé obslužné péče, které dané jídlo uživatelům podají.

V kuchyni zařízení jsou připravovány čtyři základní diety – strava racionální, šetřící, diabetická a diabetická šetřící. Racionální strava má ve všední dny výběr obědu ze dvou různých variant. Vyžaduje-li to zdravotní stav uživatele, pak je připravována strava na základě jeho dalšího omezení a dle doporučení lékaře. Jídelní lístek je možné uživateli přizpůsobit jeho zvyklostem, nesnášenlivosti nebo odporu k některým pokrmům a potravinám v rámci stanovené diety.

Čerpání stravovací jednotky za rok 2018:

Nárok	4 477 475,00 Kč
Spotřeba	4 477 370,12 Kč
Úspora	104,88 Kč

Druh stravy	úhrada za stravu k 31. 12.		
	v roce		
	2016	2017	2018
šetřící	568 799	629 472	724 400
racionální	3 455 422	3 568 114	3 470 811
diabetická	1 526 433	1 321 854	1 369 723
ostatnídiabetická šetřící	527 846	566 736	582 668

Úhrada za stravování v Kč/den									
rozbor denní stravy	rok 2016			rok 2017			rok 2018		
	náklady na potraviny	režijní náklady	celkem na 1 jídlo	náklady na potraviny	režijní náklady	celkem na 1 jídlo	náklady na potraviny	režijní náklady	celkem na 1 jídlo
snídaně	15	9	24	15	9	24	16	10	26
přesnídávka	4	0	4	4	0	4	7	2	9
oběd	40	25	65	40	25	65	40	25	65
svačina	9	5	14	9	5	14	9	3	12
večeře	23	15	38	23	15	38	24	16	40
druhá večeře	4	0	4	4	0	4	4	1	5
celkem na den	95	54	149	95	54	149	100	57	157

Výchovné, vzdělávací a aktivizační činnosti

Všechny činnosti jsou určeny jak pro Domov pro seniory, tak pro Domov se zvláštním režimem a Odlehčovací službu.

Prožít klidné, spokojené a přesto aktivní stáří v příjemném prostředí za podpory a pomoci, která přispívá k rozvíjení vlastních schopností uživatelů, je jeden ze základních cílů našeho zařízení s důrazem na přání a potřeby uživatelů a individuální přístup.

Proto i v roce 2018 jsme se zaměřili na to, abychom nabídli uživatelům co nejvíce volnočasových aktivit, výletů, společenských či kulturních akcí, individuální péče a smyslových aktivit. Vše za účelem splnění přání a potřeb uživatele.

Mezi pravidelné aktivity patří – pracovní aktivity, pohybové a hudební, práce se vzpomínkami, trénink paměti, snoezelen, canisterapie, zahradní aktivity, práce s konceptem bazální stimulace apod.

PRAVIDELNÉ AKTIVITY

Dílna pracovní terapie – zde se uživatelé DpS, DsZR i OS věnují dvakrát týdně ve dvou skupinách rukodělným činnostem jako je např. kompletace psacích potřeb pro firmu Wiky, lakování květináčů, vyšívání, šití polštářků, trhání dutého vlákna, pletení košíků, výrobě srdíček, různých tematických ozdob atd. Uživatelům, kteří se rádi věnují svým koníčkům v soukromí individuálně, nabízíme možnost pracovní terapie na pokoji.

Skupinové cvičení - každý den dopoledne mají zájemci o pohyb možnost navštívit v tělocvičně skupinové cvičení. Zájem je i o cvičení s různým náčiním a relaxační cvičení.

Pěvecký kroužek – zde se pravidelně setkávají uživatelé, kteří si rádi zazpívají. Zpívat chodí nejen pro vlastní potěchu, ale vystupují i na kulturních a společenských akcích Centra.

Kroužek společenských her – zábavnou formou hraním stolních her ve skupinkách si uživatelé procvičují nejen paměť, ale i jemnou motoriku.

Kroužek vaření – jedenkrát měsíčně se zaměřujeme na přípravu a vaření oblíbených jídel, která dříve patřila ke každodenním jídlům a která se nenajdou na denním jídelníčku Centra.

Zahradničení – uživatelé, kteří mají kladný vztah k práci na zahradě, se mohou podílet na jejím zkrášlování (hrabání listí, okopávání záhonu, zametání, umývání laviček, sbírání šišek atd.). K zahradničení mohou uživatelé využít také mobilní zahrádky.

Canisterapie – terapie se psy probíhá nejen skupinově, ale i individuálně na pokojích uživatelů. Pozitivní působení psů umožňuje uživatele stimulovat k navázání kontaktu se zvířetem, rehabilitovat mobilní i imobilní uživatele a také vyjádřit vlastní pocity štěstí a radosti. Mezi uživateli se jedná o velmi oblíbenou terapii.

Keramika – v kroužku keramiky si uživatelé mohou sami vyrobit výrobky z hlíny a potěšit jimi buď sebe nebo své blízké. Uživatelé zde velmi rádi tráví svůj volný čas a přitom si procvičují jemnou motoriku.

Snoezelen – vyškolení pracovníci se individuálně věnují uživatelům v místnosti vybavené podle konceptu snoezelen terapie. Tato činnost je vhodná pro mobilní i imobilní uživatele. Při terapii jsou používány prvky bazální stimulace, smyslové aktivizace a tréninku paměti.

Hudební aktivity – pracovníce aktivizace provádí terapii individuálně či skupinově na pokojích a společenských místnostech. Hrají na kytaru a společně s uživateli zpívají známé písně. Využívají se i jednoduché hudební nástroje. Uživatelé si procvičují paměť, jemnou motoriku a vyjadřují své hudební a pohybové nadání.

Taneční aktivity - aktivizační pracovnice procvičují s uživateli pomocí rytmické hudby jednotlivé partie těla a na základě jednoduchých tanečních prvků posilují nejen fyzický a psychický stav a sebevědomí, ale podporují také kreativitu a sociální kontakty.

V loňském roce se zapojili do této terapie s uživateli i zaměstnanci Města Kyjova v projektu „Dobrovolnictví ve veřejné správě“ a pravidelně docházejí do Centra a podílejí se na aktivizaci uživatelů.

Taneční skupina Babky Žabky – uživatelé, kteří mají rádi tanec a pohyb se společně s pracovnicemi aktivizace věnují „tanci“ na židlích. Svým vystoupením zpestřují společenské a kulturní akce v Centru.

Zahradní aktivity s prvky smyslové terapie – je to forma aktivizace a podpory smyslového vnímání v přírodě, v zahradě, na čerstvém vzduchu nebo i jen na pokoji např. u mobilní zahrádky. Tato terapie velmi přispívá k rozvoji komunikace s uživatelem.

DALŠÍ AKTIVITY

Individuální činnost – uživatelům, kteří nemají zájem o nabízené skupinové aktivity, nabízíme možnost individuální činnosti dle jejich přání na pokojích. Zaměřujeme se na povídání na pokojích, procvičování jemné motoriky, trénování paměti, hrajeme společenské hry, posloucháme hudbu, uskutečňujeme vycházky po okolí, čteme časopisy, knihy nebo dopisy od rodiny apod. V neposlední řadě je velká váha kladena na koncept **bazální stimulace**, která je prováděna individuálně dle momentálního stavu uživatele a jejíž techniky jsou prováděny dle potřeb proškolenými pracovnicemi.

Výrazně nám pomáhají **dobrovolníci**, jejichž činnost je zaměřena na individuální návštěvy uživatelů, čtení knih a vycházky.

Přání jubilantům – individuálně navštěvujeme uživatele, abychom jim popřáli v den jejich životního jubilea. Při významných životních jubileích přichází s gratulací představitelé a zástupci města Kyjova i okolních obcí.

Cukrárna – koná se 1x za měsíc, uživatelé mají možnost vybrat si z jídelního lístku některá jídla, chlebíčky a zákusky, které běžně nenachází na jídelním lístku zařízení a pobesedovat se svými přáteli, známými či rodinnými příslušníky ve společenském sále Centra.

Kinokavárna – koná se každý měsíc, kde uživatelé při kávě můžou sledovat film ve společenském sále Centra.

Velkou událostí bylo zapojení uživatelů do Tréninku paměti II. v rámci Univerzity třetího věku Masarykovy univerzity Brno. Tento kurz byl pořádán jako navazující na předešlý rok a opět úspěšně byl ukončen slavnostním předáním osvědčení o absolvování za přítomnosti náměstka hejtmána JMK Mgr. Marka Šlapala a Ing. Bc. Barbory Haškové, manažerky pro koordinaci celoživotního vzdělávání MU v Brně.

Navázali jsme na předchozí roky, kdy jsme započali éru prohlubování a spolupráce v mezigeneračních vztazích, jak v kulturních a společenských, tak i v denních činnostech. Přivítali jsme mezi námi nespočet dětí, žáků, souborů a spolků, kteří svým vystoupením a zpěvem potěšili nejednoho uživatele. Setkávání probíhá opakovaně se žáky ZŠ Vlkoš, ZŠ Bohuslavice, ZŠ Kyjov Dr. Joklíka, ZŠ Kyjov Komenského, ZŠ Kyjov Boršov, ZŠ Násedlovice, Klvaňova gymnázia a střední zdravotnické školy Kyjov. S některými školami je navázána i bližší spolupráce v oblasti dobrovolnické činnosti, jedná se o Klvaňovo gymnázium a střední zdravotnickou školu Kyjov. ZŠ Vlkoš nám dává příležitost k návštěvě

jejich zařízení a to při pravidelném konání talentové soutěže, které se účastníme jako diváci i porota.

Oblíbené jsou menší výlety po okolí a do rodných míst nebo za zajímavostmi do okolí jako například návštěva putovní výstavy panenek, exkurze do výroby čajů v Čejkovicích, výlet do přístavu v Petrově. Naši uživatelé se také účastnili několika sportovních utkání v Pétanque.

Uživatelům, kteří jsou věřící, nabízíme každý týden programy s náboženskou tematikou - bohoslužby církve římsko-katolické a církve česko-bratrské.

Informace o aktuálních novinkách, programech, jubileích a dění v Centru zajišťuje pravidelně čtvrtletník „Listy domova“, který vychází čtyřikrát za rok a ve kterém poskytujeme prostor uživatelům a zaměstnancům, kteří mohou přispět články, básničkou, fotografiemi a různými historkami ze života.

Všechny aktivity a akce jsou zachyceny na fotografiích, případně zaznamenány na videozáznamu a zapsány v kronice. Fotografie je možné nalézt i na webových stránkách zařízení.

Kulturní akce za rok 2018

Leden

- 5. 1. Tříkrálová pochůzka
- 10. 1. Kinokavárna
- 17. 1. Taneční terapie
- 17. 1. Canisterapie
- 19. 1. Vystoupení ZUŠ Kyjov

Únor

- 1. 2. Kinokavárna
- 8. 2. Motýlkovo-kravatový bál
- 13. 2. Fašanková obchůzka
- 14. 2. Taneční terapie
- 21. 2. Cukrárna
- 27. 2. Turnaj v Člověče, nezlob se
- 28. 2. Canisterapie

Březen

- 15. 3. Vystoupení dětského souboru Násedlováček
- 21. 3. Kinokavárna
- 28. 3. Canisterapie
- 28. 3. Cukrárna
- 29. 3. Velikonoční hrkání

Duben

- 4. 4. Kinokavárna
- 11. 4. Taneční terapie
- 18. 4. Turnaj v Člověče, nezlob se
- 25. 4. Canisterapie
- 25. 4. Cukrárna
- 27. 4. Pálení čarodějnic

Květen

- 11. 5. Vystoupení mužského sboru z Archlebova
- 15. 5. Kinokavárna
- 21. – 25. 5. Barevný týden
- 21. 5. Canisterapie
- 23. 5. Cukrárna
- 30. 5. Taneční terapie

Červen

- 6. 6. Kinokavárna
- 13. 6. Koncert Mistříňanky
- 14. 6. Turnaj v pétanque našeho Centra
- 20. 6. Canisterapie
- 20. 6. Cukrárna
- 27. 6. Taneční terapie

Červenec

- 4. 7. Kinokavárna
- 11. 7. Canisterapie
- 18. 7. Taneční terapie

Výlety do okolí

Srpen

- 8. 8. Srpnové letní odpoledne
- 15. 8. Kinokavárna
- 22. 8. Taneční terapie

Výlety do okolí

Září

- 4. 9. Kinokavárna
- 5. 9. Úvodní přednáška a zahájení Univerzity třetího věku
- 12. 9. Taneční terapie
- 12. 9. Univerzita třetího věku
- 18. 9. Den otevřených dveří
- 18. 9. Posezení u burčáku
- 21. 9. Canisterapie

26. 9. Univerzita třetího věku
26. 9. Cukrárna

Říjen

2. 10. Přátelské utkání v Pétanque
3. 10. Univerzita třetího věku
9. 10. Kinokavárna
10. 10. AZ-kvíz
10. 10. Univerzita třetího věku
24. 10. Canisterapie
24. 10. Ukončení Univerzity třetího věku
25. 10. Násedlováček

Listopad

2. 11. Lampionový průvod
7. 11. Kinokavárna
14. 11. Sportovní dopoledne
21. 11. Taneční terapie
28. 11. Canisterapie

Prosinec

3. 12. Kinokavárna
5. 12. Mikulášská pochůzka
7. 12. Cimbálová muzika ZUŠ Kyjov
10. 12. Kinokavárna
12. 12. Canisterapie
13. 12. Vystoupení mužského sboru z Archlebova
19. 12. Vánoční besídka
20. 12. Hudební vystoupení ZŠ Komenského

I.3. Zdravotní péče a rehabilitace

Zajištění lékařské péče

Ordinační hodiny praktického lékaře jsou 2 dny v týdnu, vždy 2 hodiny. Lékařka dochází do zařízení i mimo ordinační hodiny – při zhoršení zdravotního stavu uživatelů.

Ordinace je umístěna v budově Centra. Mimo ordinační hodiny je lékařská péče zabezpečena pohotovostní službou.

Do zařízení dochází diabetolog. Diabetologická poradna je 1x za měsíc a po telefonické domluvě dle stavu uživatele.

Dále dochází do zařízení 1x za 2 měsíce psychiatr a dle potřeby i zubní lékař. Další odborná vyšetření a konzultace jsou prováděny v NsP Kyjov, v Nemocnici TGM Hodonín, v nemocnici Brno Bohunice. Předpisy léků a léčebných pomůcek provádí praktický nebo odborný lékař. Inkontinentní pomůcky předepisuje praktický lékař 1x za 3 měsíce, případně dle potřeby.

Zajištění ošetrovatelské péče

Zdravotní a ošetrovatelskou péči poskytují všeobecné sestry a pracovníci přímé obslužné péče a fyzioterapeut. Personál dodržuje zásady komplexní péče o uživatele, vykonává odborné výkony při ošetrování uživatelů a řídí se ošetrovatelským plánem.

Přímou péči o uživatele provádí pracovníci v sociálních službách. Péče se řídí Pracovními postupy ošetrovatelské péče, Standardy kvality sociálních služeb a vychází se z individuálního plánu uživatele, který je sestaven dle schopností, potřeb a přání uživatele. Všechny úkony prováděné v rámci komplexní péče o uživatele, jsou průběžně zaznamenávány do zdravotnické a ošetrovatelské dokumentace. Hodnocení individuálních plánů a tím i kvality péče o uživatele, se provádí nejméně 1x za 6 měsíců, případně dle potřeby a při zhoršení zdravotního stavu uživatele.

Výskyt dekubitů

Léčeny byly dekubity u 11 uživatelů z toho u 5 uživatelů vznikl dekubit při hospitalizaci v nemocnici. Jedna uživatelka přišla s dekubitem z domácí péče. Tyto uživatelky jsou imobilní, inkontinentní a jedná se o hojící se dekubity v sakrálních oblastech, v oblasti kyčelních kloubů, hýždí a dolních končetin – paty. Léčba probíhá dle ordinace lékaře spolu s podáváním nutričních doplňků stravy /Fresubin creme, Fresubin Protein, Juice /a sledováním výživového stavu praktickou lékařkou zařízení. U všech uživatelů se sleduje hmotnost – pravidelně á 2 měsíce a dle zdrav. stavu. Uživatelé se zavedenou PEG sondou a uživatelé, kteří mají doporučený nutriční doplňky stravy, se váží 1 x za měsíc.

Prevence dekubitů

Prevence vzniku dekubitů je jedním z důležitých bodů ošetrovatelského plánu u imobilních uživatelů. Kvalitní hygienická péče se provádí spolu s polohováním a cvičením s uživateli na lůžku. Jsou používány polohovací postele s antidekubitní matrací a aktivní antidekubitní matrace. Máme k dispozici tři elektrické postele s laterálním náklonem, aktivní antidekubitní matrace Alpha active 4 – pro prevenci a léčbu až 4. stupně proleženin. Pro změnu polohy těla se využívá také elektrické polohovací křeslo nebo mechanická polohovací křesla. Dále se při polohování používají podkládací klíny, válce, antidekubitní polštářky, rektální sedáky. Kvalitnější prokrvení a inervace tkání se dosahuje využitím prvků bazální stimulace a zabezpečením výživové hodnoty stravy.

Průběžně se zařízení vybavuje moderními polohovacími postelemi, křesly, polohovacími pomůckami, invalidními vozíky.

Fyzioterapie a rehabilitace

Fyzioterapie v našem zařízení má své nenahraditelné místo. Hybný systém seniorů reaguje citlivě na všechny patologické procesy v organismu, zvláště pak na nedostatek pohybu. Proto je fyzioterapie, ve svých formách, nabídnuta všem uživatelům Centra služeb pro seniory bez rozdílu - seniorům, uživatelům se zvláštním režimem i lidem na odlehčovací službě.

Skupinové cvičení probíhající v dopoledních hodinách navštěvuje až 25 uživatelů současně. Cvičení začíná denně od pondělí do pátku v tělocvičně ve stejnou dobu, trvá 60 minut. Cvičí se vsedě na židlích, při cvičení se využívá pomůcek jako např. tyče, malé a velké míče apod. Letos jsme pořídili nové pomůcky, o cvičení s nimi je velký zájem. Cvičení s prvky dechové gymnastiky probíhá v pomalém tempu a se sníženou intenzitou po dobu 30 minut. Zbývajících 30 minut je věnováno tréninku krátkodobé a dlouhodobé paměti (který je den, přísloví, vzpomínky na mládí, písně apod.) Skupinové cvičení má nezastupitelné místo v rehabilitaci, aktivizuje člověka nejen na úrovni fyzické, ale i psychické.

V tělocvičně je k dispozici několik rotopedů, včetně jednoho elektrického (využívané uživateli s hemiparézou, paraparézou či jednostrannou amputací dolní končetiny), trénink probíhá pod dohledem rehabilitačních pracovníků. V budově Centra ve 4. patře je na chodbě volně přístupný horizontální rotoped, který má pohodlnou zádovou opěrku. Uživatelé jej rádi využívají i několikrát za den.

K dispozici pro uživatele je také masážní akupresurní přístroj na chodidla, masážní podložka s ohřevem na oblast zad a masážní sedačka s Shiatsu rotačními hlavicemi v oblasti zad a krku a s ohřevem a vibrací v sedací části. Po každém skupinovém cvičení jsou uživatelé rehabilitační pracovníci namasírováni pomocí ručního masážního strojku v oblasti šíje a ramen.

Individuální cvičení probíhá v tělocvičně, na pokoji či na lůžku. V tělocvičně individuálně rehabilitujeme chodící uživatele po CMP či uživatele s paraparézou dolních končetin. Cílem je obnovení, udržení či zlepšení ztracené funkce s využitím analytického cvičení, facilitačních technik, rytmické stabilizace apod.

Na pokoji individuálně rehabilitujeme částečně mobilní či ležící uživatele. Cvičení u částečně mobilních uživatelů je analytické s posilovacími prvky, probíhá nácvik obracení na lůžku, sedu, stoje, případně chůze bez či s využitím kompenzačních pomůcek. Zařazujeme cviky s využitím pomůcek např. masážní míčky, overbal, soft míčky, ježky či válečky. Cvičení vede k samostatnosti a soběstačnosti uživatele na lůžku.

Individuální cvičení u ležících imobilních uživatelů zahrnuje především pasivní cvičení na udržení optimálního rozsahu pohybu v kloubech s podporou propriocepce, dechová cvičení, prvky bazální stimulace, masáže a v neposlední řadě polohování (preventivní a protibolestivé). Součástí rehabilitace je podpora komunikace, neboť, jak je známo, řečové centrum podporuje aktivitu motorického centra.

Nácvik chůze s uživateli probíhá na pokoji, chodbě a za příznivého počasí i v zahradě našeho zařízení. V samém začátku se k nácviku chůze používají čtyřkolová chodítka s vysokou oporou (nově zakoupeny hydraulická chodítka), dále pak, dle schopností uživatelů, chodítka nízká – pevná či kolová, berle a hole.

Součástí fyzioterapie je i fyzikální terapie. Termoterapie je zastoupena vodní a parafinovou lázní COMBI 200. Vodní lázeň se používá k ohřevu rašelinových nosičů tepla, parafinová pak k ohřevu parafínu. Parafín aplikujeme formou ponoření končetiny nebo formou parafínem nasycené roušky. Oba druhy termoterapie jsou našimi uživateli velmi pozitivně vnímány a hojně využívány, zvláště pak uživateli s osteoartrózou. V rámci termoterapie používáme i krční límec naplněný lávovým pískem či termopolštář.

Z elektroléčby nabízíme magnetoterapii z přístroje BTL – 4000. S úspěchem využíváme analgetického, vasodilatačního a regeneračního účinku u léčby chronických artróz. Dále pak léčíme pouřazové stavy, špatně se hojící fraktury, vertebrogenní syndromy, kožní defekty aj. Magnetoterapie je dostupná všem, tedy i ležícím uživatelům. Převážná většina uživatelů je s výsledky léčby velmi spokojena. V individuálních případech je tato léčba doplněna o měkké a mobilizační techniky, léčebnou či reflexní masáž.

Dále používáme elektroléčebný přístroj REBOX. Jde o neinvazivní transkutánní elektroterapeutický přístroj, který je efektivní v léčbě akutní a chronické bolesti, v rehabilitaci pohybového aparátu a neurologických onemocnění.

Fototerapii zastupuje v našem Centru přístroj Bioptron, kterým léčíme poúrazová poranění, jizvy, pohmožděniny apod.

V zahradě je uživatelům k dispozici trenažer pro bezpečné procvičení pohyblivosti všech kloubů horní končetiny. Prvek je výškově přizpůsoben i seniorům na mechanickém vozíku.

Pro snadnější a šetrnější manipulaci uživatelů byly na každý pokoj nově pořízeny kluzné rukávy. Pomáhají při polohování, posunech na lůžku a přesunech na křesla či sprchovací lůžka.

Snaha o zkvalitnění života částečně mobilních uživatelů vedla k pořízení nových mechanických vozíků a zařízení - stavěcí a zvedací pomůcky Sara Flex. Uživatelé se tak ve větším počtu dostanou na terapie, kulturní akce, vycházky do zahrady apod.

Cílem veškeré fyzioterapie a jejich vykonavatelů je dosáhnout co nejvyšší kvality života našich uživatelů.

Vybavenost zařízení pro příjem imobilních uživatelů

Pro pobyt imobilních uživatelů je zařízení vybaveno bezbariérovým přístupem do budovy a zahrady. K dispozici je osobní výtah ve staré i nové budově a bezbariérový přístup do všech prostor (pokoje, jídelny, tělocvična, kaple, dílna pracovní terapie, kadeřnice, společenský sál, terasy, koupelny, WC). K usnadnění pohybu a přesunu málo pohyblivých uživatelů jsou stěny chodeb vybaveny madly, k dispozici jsou různá mobilní chodítka. Imobilním uživatelům jsou k dispozici mechanické vozíky, polohovací křesla. K provádění hygienické péče jsou k dispozici pojízdná sprchovací lůžka, vany, sprchovací křesla, Rolla k přemístování z lůžka na lůžko. Pro komfortnější jízdu pro uživatele máme k dispozici elektrický invalidní vozík. Nová budova je vybavena čtyřmi vanami – Rhapsody, Prima, Classic line, Parker. Vany mají různé využití (podvodní masáž, perličková koupel, relaxace s hudbou a barevnou vodou).

I zde jsou k dispozici pojízdná sprchovací lůžka, sprchovací křesla, zvedáky.

Restriktivní opatření

Restriktivní opatření nejsou v zařízení používána. Používají se pouze opatření v zájmu bezpečnosti uživatele a zajištění bezpečné péče - využitím postranic u postele po dobu nezbytně nutnou, využitím jedno, dvou a tříbodového pásu k zamezení pádu uživatele z vozíku. Vždy se používají se souhlasem uživatele a vše je zaznamenáno v dokumentaci.

Hospitalizace uživatelů ve zdravotnických zařízeních

V průběhu roku 2018 bylo ve zdravotnických zařízeních 76 hospitalizací, 61 hospitalizovaných - z toho 3 hospitalizace při pobytu na odlehčovací službě. Doba hospitalizace trvala celkem 748 dnů,

Uživatelé byli hospitalizováni na interním, chirurgickém, plicním, urologickém, neurologickém, ortopedickém, kožním a infekčním oddělení nemocnice Kyjov, INT JIP nemocnice Břeclav.

Tržby od zdravotních pojišťoven v roce 2018

Tržby za nasmlouvané výkony za poskytnutí zdravotní péče u jednotlivých zdravotních pojišťoven v roce 2018										
Kapitola 913 - všeobecná sestra v sociálních službách	název kódu	číslo kódu	VZP	ZPMV	OZP	VOZP	ČPZP	RBP	ZP ŠKODA	celkem
			111	211	207	201	205	213	209	
Zavedení nebo ukončení odborné zdravotní péče, adm. činnost		6611	8 732	795			2 381			11 908
Ošetřovatelská intervence		6613	2 923 066	98 009			513 089			3 534 163
Komplex - odběr biolog. materiálu ...		6621	2 258	189			199			2 646
Aplikace léčebné terapie ...		6623	1 859	310			152			2 320
Příprava a aplikace ordinované infúzní terapie ...		6625	13 646	120			419			14 184
Aplikace inhalační léčebné terapie, oxygenoterapie		6627								0
Péče o ránu		6629	84 256	709			3 459			88 423
Komplex - klyзма, laváže, ošetření perm. katetrů ...		6631	53				137			189
Zavádění nasogastrické sondy		6633								0
Komplex - vyšetření stavu pacienta přístr. tech. ...		6635								0
Nácvik a zaučování aplikace inzulínu		6637								0
Ošetření stomii		6639	63 571							63 571
Bonifikační kód za práci zdr.sestry od 22 - 6 hod.		6645								0
Bonifikační kód za práci zdr.sestry v době prac. volna		6649	310 927	7 894			48 025			366 846
Celkem tržby od zdravotní pojišťovny			2 088 372	108 025	0	0	567 861	0	0	2 764 257
vykazované výkony organizací			3 408 366	108 025			567 861			4 084 252
rozdíl neproplacených výkonů			-1 319 994	0	0	0	0	0	0	-1 319 994
Počet zdravotnického personálu:		9	počet uživatelů							
										126

Komentář - zda byla podepsána dohoda se ZP, důvod krácení vykazovaných výkonů

žádná dohoda nebyla, ani není možná dle vyjádření z března 2018 za r. 2017řídlíme se úhradovou vyhláškou a platnou smlouvou v VZP.

II. PLNĚNÍ ÚKOLŮ V PERSONÁLNÍ OBLASTI

Dodržování bezpečnosti práce je povinností každého zaměstnance. Nově přijatí zaměstnanci jsou proškoleni ihned při nástupu do zaměstnání. Školení provádí příslušný vedoucí zaměstnanec. Záznam o provedeném školení je uložen v osobním spise zaměstnance. Školení BOZP pro všechny zaměstnance je pravidelně prováděno smluvním pracovníkem. Tento pracovník také pravidelně kontroluje bezpečnost pracovišť v naší organizaci. V roce 2018 byly zaznamenány tři pracovní úrazy.

III. PLNĚNÍ ÚKOLŮ V OBLASTI HOSPODAŘENÍ

III. 1. Výnosy

Tabulka - příloha č. 15 - Výnosy obsahuje podrobný rozpis všech příjmů dle jednotlivých položek (analytických účtů) s uvedením plánu na daný rok, skutečnosti za stejné období minulého roku, skutečnosti ke konci sledovaného období, % plnění.

DpS Domov pro seniory
DsZR Domov se zvláštním režimem
OS Odlehčovací služba

Domov pro seniory									
Úhrada od uživatelů skutečnost 2017					Úhrada od uživatelů skutečnost 2018				
text	plán k 1.1.2017	skutečnost k 31.12.2017	text	plán k 1.1.2018	skutečnost k 31.12.2018	rozdlil	plán	skutečnost	rozdlil
Plná úhrada za ubytování a poskytnutí stravy	7 430	7 525	Plná úhrada za ubytování a poskytnutí stravy	7 678	7 712	248	248	187	187
Rozdlil mezi plnou a sníženou úhradou za ubytování a stravu	100	84	Rozdlil mezi plnou a sníženou úhradou za ubytování a stravu	98	65	-2	-2	-19	-19
Vratka za nepřítomnost	40	70	Vratka za nepřítomnost	80	119	40	40	49	49
Skutečná úhrada za ubytování a stravu celkem	7290	7 371	Plánovaná úhrada za ubytování a stravu celkem	7500	7 528	210	210	157	157
Počet uživatelů se sníženou úhradou	5	14	Počet uživatelů se sníženou úhradou	10	14	5	5	0	0
Průměrný počet uživatelů s 1. stupněm závislosti	16	15	Průměrný počet uživatelů s 1. stupněm závislosti	15	10	-1	-1	-5	-5
Průměrný počet uživatelů s 2. stupněm závislosti	15	14	Průměrný počet uživatelů s 2. stupněm závislosti	9	8	-6	-6	-6	-6
Průměrný počet uživatelů s 3. stupněm závislosti	30	31	Průměrný počet uživatelů s 3. stupněm závislosti	30	32	0	0	1	1
Průměrný počet uživatelů s 4. stupněm závislosti	6	9	Průměrný počet uživatelů s 4. stupněm závislosti	15	19	9	9	10	10
Průměrný důchod	neevídujeme	neevídujeme	Průměrný důchod	neevídujeme	neevídujeme	0	0	0	0
Stanovená kapacita zařízení	69	69	Stanovená kapacita zařízení	69	69	0	0	0	0
Obložnost v %	99,5	99,87	Obložnost v %	97	99,29	-3	-3	-0,58	-0,58

Domov se zvláštním režimem											
Úhrada od uživatelů skutečnost 2017				Úhrada od uživatelů skutečnost 2018				rozdl			
text	plán k 1.1.2017	skutečnost k 31.12.2017	text	plán k 1.1.2018	skutečnost k 31.12.2018	plán	skutečnost	plán	skutečnost	plán	skutečnost
Plná úhrada za ubytování a poskytnutí stravy	6 176	6 252	Plná úhrada za ubytování a poskytnutí stravy	6 210	6 289	34	37				
Rozdíl mezi plnou a sníženou úhradou za ubytování a stravu	126	260	Rozdíl mezi plnou a sníženou úhradou za ubytování a stravu	250	109	124	-151				
Vratka za nepřítomnost	50	52	Vratka za nepřítomnost	50	90	0	38				
Skutečná úhrada za ubytování a stravu celkem	6000	5 940	Plánovaná úhrada za ubytování a stravu celkem	5910	6 090	-90	150				
Počet uživatelů se sníženou úhradou	15	18	Počet uživatelů se sníženou úhradou	20	15	5	-3				
Průměrný počet uživatelů s 1. stupněm závislosti	5	3	Průměrný počet uživatelů s 1. stupněm závislosti	3	2	-2	-1				
Průměrný počet uživatelů s 2. stupněm závislosti	10	5	Průměrný počet uživatelů s 2. stupněm závislosti	10	5	0	0				
Průměrný počet uživatelů s 3. stupněm závislosti	14	19	Průměrný počet uživatelů s 3. stupněm závislosti	20	19	6	0				
Průměrný počet uživatelů s 4. stupněm závislosti	30	29	Průměrný počet uživatelů s 4. stupněm závislosti	24	30	-6	1				
Průměrný důchod	nevidujeme	nevidujeme	Průměrný důchod	nevidujeme	nevidujeme	0	0				
Stanovená kapacita zařízení	57	57	Stanovená kapacita zařízení	57	57	0	0				
Obloženost v %	99,5	99,02	Obloženost v %	97	99,77	-3	0,75				

Odelehcovaci služba											
Úhrada od uživatelů skutečnost 2017					Úhrada od uživatelů skutečnost 2018					rozdíl	
text	plán k 1.1.2017	skutečnost k 31.12.2017	text	plán k 1.1.2018	skutečnost k 31.12.2018	plán	skutečnost	plán	skutečnost		
Plná úhrada za ubytování a poskytnutí stravy	500	524	Plná úhrada za ubytování a poskytnutí stravy	542	542	42	18				
Rozdíl mezi plnou a sníženou úhradou za ubytování a stravu	0	0	Rozdíl mezi plnou a sníženou úhradou za ubytování a stravu	2	0	2	0				
Vratka za nepřítomnost	0	0	Vratka za nepřítomnost	10	10	10	10				
Skutečná úhrada za ubytování a stravu celkem	500	524	Plánovaná úhrada za ubytování a stravu celkem	530	532	30	8				
Počet uživatelů se sníženou úhradou	0	0	Počet uživatelů se sníženou úhradou	2	0	2	0				
Průměrný počet uživatelů s 1. stupněm závislosti			Průměrný počet uživatelů s 1. stupněm závislosti			0	0				
Průměrný počet uživatelů s 2. stupněm závislosti			Průměrný počet uživatelů s 2. stupněm závislosti			0	0				
Průměrný počet uživatelů s 3. stupněm závislosti			Průměrný počet uživatelů s 3. stupněm závislosti			0	0				
Průměrný počet uživatelů s 4. stupněm závislosti			Průměrný počet uživatelů s 4. stupněm závislosti			0	0				
Průměrný důchod			Průměrný důchod			0	0				
Stanovená kapacita zařízení	5	5	Stanovená kapacita zařízení	5	5	0	0				
Obložnost, v %	98,5	91,72	Obložnost, v %	91	91,02	-8	-0,7				

V Ý N O S Y

Název organizace: Centrum služeb pro seniory Kyjov, příspěvková organizace, Strážovská 1095, 697 01 Kyjov

			Hlavní činnost				Doplňková činnost			
	SÚ	AÚ	Skutečnost		Upravený rozpočet - plán hospodaření 2018	% plnění upravené ho rozpočtu - plánu hospodař	Skutečnost		Upravený rozpočet - plán hospodaření 2018	% plnění upravené ho rozpočtu - plánu hospodaření
			2017	2018			2017	2018		
Výnosy v tis.Kč										
Výnosy z vlastních výkonů a zboží			5	10	10	100,0				
Výnosy z prodeje vlastních výrobků	601									
Výnosy z prodeje služeb	602		30 643	31 454	31 457	100,0				
Příspěvek na péči		301	12 746	14 007	14 006	100,0				
Ubytování klientů		302	7 748	8 003	8 003	100,0				
Stravné klientů		304	6 086	6 148	6 148	100,0				
Stravné zaměstnanci		305	536	533	533	100,0				
Výnosy za fakultativní činnost		307	6	0	0	0,0				
Výnosy za zdrav. péči hrazenou ZP		320-5	3 508	2 763	2 767	99,9				
Mezigenerační den			13	0	0	0,0				
Výnosy z pronájmu	603	301	10	71	71	100,0				
Výnosy z prodaného zboží	604									
Jiné výnosy z vlastních výkonů	609									
Ostatní výnosy										
Smluvní pokuty a úroky z prodlení	641									
Jiné pokuty a penále	642									
Výnosy z vyřazených pohledávek	643									
Výnosy z prodeje materiálu	644									
Výnosy z prodeje dlouh. nehmot. majetku	645									
Výnosy z prod. dlouh. hmot. majetku kromě pozemků	646									
Výnosy z prodeje pozemků			0	0	0					
Čerpání fondů	648		222	128	127	100,8				
Rezervní fond		302	222	128	127	100,8				
Fond odměn		307	0		0					
Fond investic		305	0		0					
Ostatní výnosy z činnosti	649		37	67	67	100,0				
Úhrada škody		301	3	0	0	0,0				
Dary		303	29	16	16	100,0				
Ostatní výnosy z činnosti		304	5	51	51	100,0				
Finanční výnosy										
Výnosy z prodeje cenných papírů a podílů	661									
Úroky	662	301	0							
Kurové zisky	663									
Výnosy z přecenění reálnou hodnotou	664									
Ostatní finanční výnosy	669		0							
Výnosy z nároků na prostředky st. rozpočtu, rozpočtu ÚSC a státních fondů										
Výnosy vybr. místních vládních institucí z transferů	672									
Výnosy z nároků na prostředky rozpočtu ÚSC	672									
Příspěvek na provoz bezúčelový z rozpočtu JMK		510	4 271	5 759	5 759	100,0				
Příspěvek na provoz účelový z rozpočtu JMK § 105		520	4 579	3 162	5 027	62,9				
Příspěvek na provoz účelový z rozpočtu JMK § 101a		521	10 045	14 941	14 941	100,0				
Účelový příspěvek na provoz		522	0	43	110	39,1				
Výnosy z čas.rozlišení přijatých inv. transferů ROP	672	750	820	820	820	100,0				
Výnosy celkem:			50 632	56 455	58 389	96,7	0	0	0	0

Sazebník úhrad Platný od 1.1.2018

Základní platby za poskytované služby:

Bydlení – stará budova (ubytování, praní prádla, žehlení, úklid):

3lůžkový pokoj	156 Kč/den (tj. 4 680 Kč/měsíc)
2lůžkový pokoj	166 Kč/den (tj. 4 980 Kč/měsíc)
1lůžkový pokoj	181 Kč/den (tj. 5 430 Kč/měsíc)
1lůžkový pokoj - OS	186 Kč/den (tj. 5 580 Kč/měsíc)

Bydlení – nová budova (ubytování, praní prádla, žehlení, úklid):

2lůžkový pokoj	181 Kč/den (tj. 5 430 Kč/měsíc)
2lůžkový pokoj s vlastním soc. zař.	186 Kč/den (tj. 5 580 Kč/měsíc)
1lůžkový pokoj	196 Kč/den (tj. 5 880 Kč/měsíc)
1lůžkový pokoj s vlastním soc. zař.	201 Kč/den (tj. 6 030 Kč/měsíc)
3lůžkový pokoj s vlastním soc. zař. - OS	181 Kč/den (tj. 5 430 Kč/měsíc)

Strava:

strava	Náklady na potraviny v Kč	Režie v Kč	Celkem v Kč
snídaně	16,-	10,-	26,-
přesnídávka	7,-	2,-	9,-
oběd	40,-	25,-	65,-
svačina	9,-	3,-	12,-
večeře	24,-	16,-	40,-
druhá večeře	4,-	1,-	5,-
Celkem	100,-	57,-	157,-

Poskytovaná péče: je hrazena z příspěvku na péči.

	Celkem	DpS	DsZR	OS	v tis.Kč
Úhrada za ubytování	8 003	4 331	3 367	305	
Úhrada za stravu	6 148	3 198	2 723	227	
Příspěvek na péči	14 007	6 470	7 179	358	
Tržby zdrav. pojišťoven	2 764	1096	1 668	0	

Příspěvek na péči

K 31. 12. 2018 pobírá z celkového počtu 125 uživatelů PnP 125 uživatelů tj. 100 %.

Členění PnP dle stupně závislosti

Druh PnP	Počet uživatelů	DpS	DsZR
880,- Kč	12	10	2
4 400,- Kč	13	8	5
8 800,- Kč	51	32	19
13 200,- Kč	49	19	30
Celkem	125	69	56

Příjem za fakultativně poskytovanou službu 0

Tržby od ZP

VZP celkem 2 088 372,05 Kč
z toho DpS 834 816,66 Kč DsZR 1 253 555,39 Kč

ČPZP celkem 567 861,00 Kč
z toho DpS 172 925,55 Kč DsZR 394 935,45 Kč

ZPMVČR celkem 108 024,84 Kč
z toho DpS 88 559,94 Kč DsZR 19 464,90 Kč

ZP celkem 2 764 257,89 Kč

Uživatelé se sníženou úhradou

Průměrný počet uživatelů se sníženou úhradou je 29 uživatelů.

Úhrady uživatelů – průměrné údaje za sledované období

Průměrná měsíční neuhrazená částka za rok 2018 14 518,- Kč
Průměrná měsíční výše vratek za pobyt mimo CS za rok 2018 18 721,- Kč

III. 2. Náklady

Tabulka – příloha č. 16 – Náklady obsahuje podrobný rozpis čerpání výdajů dle jednotlivých položek (analytických účtů) s uvedením plánu na daný rok, skutečnosti ke konci sledovaného období, skutečnosti za stejné období minulého roku, % plnění.

Náklady na svoz a likvidaci odpadu

Komunální odpad z Centra služeb pro seniory Kyjov je odvážen firmou EKOR, s.r.o. Kyjov. Odvoz odpadu se uskutečňuje u tří kontejnerů 2 x za týden, papír a plasty 1 x za týden, sklo dle potřeby. Cena za vyvezení odpadu za rok byla 30 184,00 Kč. Celkem bylo vyvezeno 76,07 t odpadu.

Nákladovost na lůžko 1-12/2018

Domov pro seniory	33 446,59 Kč / měsíc
Domov se zvláštním režimem	37 252,09 Kč / měsíc
Odlehčovací služba	54 685,18 Kč / měsíc

Opravy a udržování

STK dopravní prostředek **1 906,00 Kč**

Ostatní běžné opravy :

truhlářské práce	10 640,74 Kč
ostření šajb	424,00 Kč
oprava chodítka	355,00 Kč
celkem	11 419,74 Kč

Údržba zahrady

benzín do sekaček	1 600,00 Kč
ořez stromů	2 060,00 Kč
postřik	98,00 Kč
celkem	3 758,00 Kč

Opravy budov:

čištění okapů	8 936,00 Kč
oprava koupelen elektro	32 466,00 Kč
oprava kabelů k tel. ústředně	2 904,00 Kč
oprava vodo-topo	11 382,15 Kč
celkem	55 688,15 Kč

Revize a údržba strojů:

kotelna – běžná oprava + revize	60 016,10 Kč
regulační stanice plynu	13 395,00 Kč
výtahy	31 955,00 Kč
zařízení ARJO	20 268,00 Kč
úpravna vody	11 334,00 Kč
oprava sekaček	16 722,00 Kč
revize elektro	47 454,00 Kč
oprava zabezp. zařízení	968,00 Kč
oprava kuch. zařízení	28 931,00 Kč

revize zálož. zdroje - ev.výtah	12 100,00 Kč
opravy, revize EPS	69 210,90 Kč
revize zdrav. techniky	5 952,00 Kč
revize has. přístrojů, hydranty	26 796,00 Kč
oprava počítačů, kopírek	11 867,55 Kč
mycí stroj	2 304,20 Kč
pračky, myčky	25 810,00 Kč
oprava čteček	11 382,50 Kč
oprava signalizace	14 594,00 Kč
ostatní opravy	13 309,00 Kč
celkem	424 369,25 Kč

Opravy a udržování celkem 497 141,14 Kč

V současné době neprobíhají žádné opravy nemovitého majetku nad rámec běžných oprav.

III. 3. Finanční majetek

Stavy na bankovních účtech

Běžný účet	5 786 722,58 Kč
Běžný účet FKSP	114 600,39 Kč
Účetní stav FKSP	122 272,39 Kč
Příděl do FKSP za IV. čtvrtletí	7 600,00 Kč
Rozdíl	7 672,00 Kč
72,00 Kč poplatky u banky, 7 600,00 Kč příděl do FKSP	

Rozdíl bude vyrovnán převedením poplatků u banky a přídělu do fondu za IV. čtvrtletí 2018.

Ceniny	1 881,00 Kč
--------	-------------

III. 4. Pohledávky a závazky

Přehled pohledávek a závazků k 31. 12. 2018

Příloha č. 17

Název organizace: Centrum služeb pro seniory Kyjov, PO, Strážovská 1095, 697 01 Kyjov

P o h l e d á v k y									v tis. Kč
Synt. i anal. účet	Celkem	Do data splatnosti	Po datu splatnosti						
			Celkem po splatnosti	0-30 dnů po splatnosti	31-60 dnů po splatnosti	61-90 dnů po splatnosti	91-180 dnů po splatnosti	181-360 dnů po splatnosti	nad 360 dnů po splatnosti
311/0002	226	226	0						
311/0003	64	64	0						
311/0004	12	12	0						
311	302	302	0						
314/0001	0	0	0						
335/0001	15	15	0						
377/0003	111	111	0						
381/0001	92	92	0						
Celkem	520	520	0						

Z á v a z k y

v tis. Kč

Synt. i anal. účet	Celkem	Do data splatnosti	Po datu splatnosti						
			Celkem po splatnosti	0-30 dnů po splatnosti	31-60 dnů po splatnosti	61-90 dnů po splatnosti	91-180 dnů po splatnosti	181-360 dnů po splatnosti	nad 360 dnů po splatnosti
321/0001	240	240	0						
333/0001	2 254	2 254	0						
333/0002	17	17	0						
333/0003	9	9	0						
333	2280	2280	0						
336/0200	191	191	0						
336/0210	732	732	0						
336	923	923	0						
337/0100	132	132	0						
337/0110	264	264	0						
337	396	396	0						
342/0100	322	322	0						
378/0001	23	23	0						
Celkem	4184	4184	0	0	0	0	0	0	0

Centrum služeb pro seniory Kyjov, příspěvková organizace na straně žalované vede soudní spor o neplatnosti ukončení pracovního poměru výpovědí ze strany zaměstnavatele (rok 2017). U Okresního soudu v Hodoníně byla rozsudkem ze dne 24. 9. 2018 žaloba zamítnuta v plném rozsahu. Žalobkyně se odvolala. Centrum služeb pro seniory Kyjov se k tomuto odvolání vyjádřilo (únor 2019).

III. 5. Dotace a příspěvky

Finanční podpora dle § 101a zákona o sociálních službách

Finanční podpora dle § 105 zákona o sociálních službách

Príspevek od zřizovatele z rozpočtu JmK – bez účelového určení

Poskytnuto	Celkem	5 759 000,00 Kč
Čerpání	Domov pro seniory	3 228 540,79 Kč
	Domov se zvláštním režimem	1 793 307,74 Kč
	Odlehčovací služba	737 151,47 Kč

Účelově určený příspěvek z rozpočtu JmK na nákup 3 ks počítačů a 1 tiskárny 110 000,- Kč

Poskytnuto	110 000,00 Kč
Čerpání	42 747,00 Kč
Nevyčerpano k 31.12.2018, částka k vrácení	67 253,00 Kč.

Poskytovatel	Účel	I/P	Poskytnutá	Vyčerpaná částka	Komentář*)
dotace/příspěvku	Dotace/příspěvku		částka	v Kč	
			v Kč		
JMK	§ 101 a DpS	P	7130000,00	7130000,00	
JMK	§ 101 a DsZR	P	6428000,00	6428000,00	
JMK	§ 101 a OS	P	1383000,00	1383000,00	
JMK	§ 105 DpS	P	2522900,00	1406546,00	
JMK	§ 105 DsZR	P	2269500,00	1520686,00	
JMK	§ 105 OS	P	234400,00	234400,00	
JMK	bezúčelový příspěvek	P	5759000,00	5759000,00	

III. 6. Investice

V roce 2016 probíhaly investiční akce:

Sadové úpravy zahrady – arch. studie + vícetisky 20 570,00 Kč, projektová dokumentace 21 590,00 Kč. Náklady celkem 42 160,00 Kč.

Zateplení stávajícího objektu CSPSK - zapláceno 41 140,00 Kč za projektovou dokumentaci, 7 260,00 Kč za položkový rozpočet, 5 000,00 Kč za stavební povolení. Náklady na zateplení za rok 2016 celkem 53 400,00 Kč.

V roce 2017 pokračovala akce Zateplení stávajícího objektu CSPSK. Byla provedena aktualizace projektové dokumentace v částce 17 908,00 Kč, vypracován posudek na výskyt chráněných živočichů v částce 9 500,00 Kč, výpis z KN v částce 150,00 Kč, zpracována žádost o dotaci a energetické posouzení staré budovy v částce 110 110,00 Kč. Náklady za rok 2017 činí 137 668,00 Kč.

V roce 2018 zaplacen správní poplatek Městu Kyjov v částce 1 000,00 Kč, zpracování projektové dokumentace 58 080,00 Kč, organizační zajištění veřejné zakázky 33 275,00 Kč.

Celkové náklady na tuto akci doposud činí 283 423,00 Kč.

Financování z programu OPŽP nebylo zahájeno. Dne 19.12.2018 bylo vydáno rozhodnutí o odnětí dotace a oznámení o vyřazení akce z programu z důvodu plánovaných vnitřních stavebních dispozičních úprav, které následně zasáhnou do pláště budovy.

IV. AUTOPROVOZ

V majetku Centra služeb jsou k 31.12.2018 dva osobní automobily: Škoda Fabia, rok výroby 2015, rok pořízení 2015 a Peugeot Expert kombi, rok výroby 2012, rok pořízení 2012.

Počet ujetých kilometrů v roce 2018: Škoda Fabie 4 474 km, Peugeot Expert kombi 826 km.

Průměrná spotřeba:

Škoda Fabie 5,82 litru na 100 km, celková spotřeba za rok 2018 – 257,5 litrů benzínu.

Peugeot Expert kombi 8,37 litru na 100 km, celková spotřeba za rok 2018 – 69,01 litrů nafty.

Využití vozidel: zajištění potřeb uživatelů – výlety pro uživatele, dovoz léků, KB, Česká spořitelna

Provoz zařízení: vyřizování na úřadech – např. JMK, Městský úřad Kyjov, KB, Česká spořitelna, účast zaměstnanců na školeních, poradách, zajištění nákupů aj.

Opravy: STK 1 906,- Kč

V. PLNĚNÍ ÚKOLŮ V OBLASTI NAKLÁDÁNÍ S MAJETKEM

Jednotlivé kategorie majetku

Účet 018 - **Drobný dlouhodobý nehmotný majetek** je majetek, jehož doba použitelnosti je delší než 1 rok a ocenění je v částce 7 000 Kč a vyšší a nepřevyšuje částku 60 000 Kč.

Dlouhodobý majetek

Účet 021 – **Stavby**

Účet 022 – **Samostatné movité věci a soubory movitých věcí** obsahují samostatné movité věci a soubory majetku, které jsou charakterizovány samostatným technicko-ekonomickým určením, s dobou použitelnosti delší než jeden rok a ocenění samostatné movité věci nebo souboru majetku převyšuje částku 40 000 Kč, včetně technického zhodnocení dlouhodobého hmotného majetku nebo drobného dlouhodobého hmotného majetku, jehož ocenění převyšuje částku 40 000 Kč v rámci jednoho účetního období.

Účet 028 – **Drobný dlouhodobý hmotný majetek** obsahuje movité věci, popřípadě soubory majetku se samostatným technicko - ekonomickým určením, u kterých doba použitelnosti je delší než jeden rok a ocenění jedné položky je v částce 3 000 Kč a vyšší a nepřevyšuje částku 40 000 Kč.

Účet 031 – **Pozemky** – účtují se zde veškeré pozemky bez ohledu na výši ocenění.

Účet 042 – **Nedokončený dlouhodobý hmotný majetek** – pořizovaný dlouhodobý hmotný majetek po dobu jeho pořizování do uvedení do stavu způsobilého k užívání.

Změny stavu dlouhodobého majetku

018 Drobný dlouhodobý nehmotný majetek

PZ	46 920,00 Kč
Pořízení	59 355,00 Kč
Výluka	13 491,00 Kč
KZ	92 784,00 Kč

Celkem dlouhodobý nehmotný majetek 92 784,00 Kč

021 Stavby

021 0201 Budovy pro služby obyvatelstvu

PZ	103 021 918,64 Kč
KZ	103 021 918,64 Kč

021 0401 Komunikace

PZ	2 291 139,50 Kč
KZ	2 291 139,50 Kč

021 0601 Ostatní stavby

PZ	1 599 401,00 Kč
KZ	1 599 401,00 Kč

021 Stavby celkem 106 912 459,14 Kč

022 Samostatné movité věci a soubory movitých věcí

022 0001 Dopravní prostředky

PZ	948 580,00 Kč
KZ	948 580,00 Kč

022 0201 Inventář

PZ	1 181 153,50 Kč
KZ	1 181 153,50 Kč

022 0203 Dary

PZ	335 507,00 Kč
KZ	335 507,00 Kč

022 0301 Kancelářská technika

PZ	82 873,00 Kč
Pořízení	64 294,00 Kč
KZ	147 167,00 Kč

022 0401 Sam. mov. věci a soubory mov. věcí

PZ	4 364 001,40 Kč
Pořízení	115 852,00 Kč
Vyřazení	13 675,00 Kč
KZ	4 466 178,40 Kč

022 Celkem 7 078 585,90 Kč

028 Drobný dlouhodobý hmotný majetek

PZ	16 090 698,59 Kč
Pořízení	1 090 420,00 Kč
Výluka	362 164,19 Kč
KZ	16 818 954,40 Kč

Celkem dlouhodobý hmotný majetek 130 809 999,44 Kč

031 Pozemky

031 0301	Pozemky – zahrada	
PZ		402 605,00 Kč
KZ		402 605,00 Kč
031 0401	Pozemky – zastavěná plocha	
PZ		263 631,00 Kč
KZ		263 631,00 Kč
031 0501	Pozemky – ostatní	
PZ		135 153,00 Kč
KZ		135 153,00 Kč
031 Celkem		801 389,00 Kč
041	Nedokončený dlouhodobý nehmotný majetek	
0		
042	Nedokončený dlouhodobý hmotný majetek	
PZ		233 228,00 Kč
Pořízení		92 355,00 Kč
KZ		325 583,00 Kč
018 0001	DDNM – pořízení	
Office Home	9 ks	59 355,00 Kč
018 0001	DDNM – výluka	
S – screening		13 491,00 Kč
022 0301	Kancelářská technika – pořízení	
Multifunkční tiskárna		64 294,00 Kč
022 0401	Inventář - pořízení	
Stavěcí zvedák		115 852,00 Kč

022 0201 Inventář - vyřazení

Lednice kombinovaná

13 675,00 Kč

028 Výluka drobného dlouhodobého hmotného majetku

	Ks	Kč/ks	Celkem Kč
Chladnička 175l	1	7 140,00	7 140,00
Chladnička	1	6 790,00	6 790,00
Postel nemocniční rošt	1	8 216,25	8 216,25
Postel válenda	1	3 250,00	3 250,00
Lavice zahradní	2	6 100,00	12 200,00
Skříň šatní	1	5 190,00	5 190,00
Postel válenda	2	3 350,00	6 700,00
Matrace	2	5 063,00	10 126,00
Skříňky spodní sestava	2	7 300,00	14 600,00
Skříňky horní sestava	2	4 600,00	9 200,00
Skříňka dřezová	2	5 000,00	10 000,00
Postel nemocniční	1	12 432,00	12 432,00
Matrace	1	3 139,50	3 139,50
Chladicí skříň Liebherr	1	23 788,00	23 788,00
Drtič odpadu	1	37 516,50	37 516,50
Postel polohovací neelekt.	1	11 456,44	11 456,44
Tiskárna HP	1	7 759,00	7 759,00
Stolek konf. osmihranl		4 090,00	4 090,00
Skříň šatní	2	5 090,00	10 180,00
Rameno zástěny	1	7 585,00	7 585,00
Televize Hyundai	2	6 590,00	13 180,00
Myčka nádobí Bosch	1	10 900,00	10 900,00
Televize Philips	1	4 000,00	4 000,00
Mraznička Elcold	1	11 900,00	11 900,00
Stůl Veno	5	3 450,00	17 250,00
Vozík invalidní	1	8 840,00	8 840,00
Skříň úklidová	1	4 400,00	4 400,00
Stolek k lůžku	4	3 050,00	12 200,00
Vozík invalidní	1	7 930,00	7 930,00
Vozík invalidní	1	7 725,00	7 725,00
Matrace	1	3 139,50	3 139,50
Pračka AEG	1	13 805,00	13 805,00
Stolek jídelní	1	3 632,00	3 632,00
Čtečka mini	1	4 961,00	4 961,00
Fotoaparát Nikon	1	6 348,00	6 348,00
Projektor Acer	1	13 224,00	13 224,00
Fotoaparát Panasonic	1	7 371,00	7 371,00
Celkem			362 164,19

042 Nedokončený dlouhodobý hmotný majetek – pořízení

Zateplení staré budovy

92 355,00 Kč

Smlouvy o nájmu prostor sloužících k podnikání:

- 1) Smlouva o nájmu prostor sloužících k podnikání uzavřená se slečnou Pavlínou Čadovou 28.11.2014 na dobu určitou do 31.12.2018, nájemné 4 040,- Kč ročně, byla ukončena dohodou k 31.3.2018.
- 2) Smlouva o nájmu prostor sloužících k podnikání uzavřená se společností Václav Hrabec s.r.o. 28.11.2014 na dobu určitou do 31.12.2018, nájemné 2 670,- Kč ročně.
- 3) Smlouva o nájmu prostor sloužících k podnikání uzavřená se společností VPL Kyjov s.r.o. 28.11.2014 na dobu určitou do 31.12.2018, nájemné 950,- Kč ročně.
- 4) Smlouva o nájmu prostor sloužících k podnikání uzavřená se společností PETROV group, s.r.o. 20.4.2017 na dobu určitou do 31.12.2021, nájemné 1 620,00 Kč.
- 5) Smlouva o nájmu prostor sloužících k podnikání uzavřená s paní Alexandrou Lungovou dne 20.12.2017 na dobu určitou do 31.12.2018, nájemné 1 800,- Kč ročně, byla ukončena dohodou k 30.6.2018.
- 6) Nájemní smlouva uzavřená s Českou telekomunikační infrastrukturou a.s. 24.11.2016 na dobu do 24.11.2026, nájemné 60 000,- Kč ročně.
- 7) Smlouva o nájmu prostor sloužících k podnikání uzavřená s paní Lenkou Klajnovou dne 29.6.2018 na dobu určitou do 31.12.2018, nájemné 1 800,- Kč ročně.
- 8) Smlouva o nájmu prostor sloužících k podnikání uzavřená s paní Marcelou Hinerovou dne 29.3.2018 na dobu určitou do 31.12.2018, nájemné 4 200,- Kč ročně.

Smlouvy o výpůjčce uzavřelo Centrum služeb pro seniory Kyjov s Českou republikou-Státním pozemkovým úřadem dne 11.12.2013, pozemek - parcele č 2144/4, katastrální území Kyjov, orná půda 1500 m², doba výpůjčky do 30.11.2021, dodatek smlouvy o výpůjčce ze dne 4.9.2014, parcely číslo 2144/2, 2144/6, 2144/7, 2156/8, 4041/3, 4041/163, katastrální území Kyjov, orná půda 1984 m², doba výpůjčky do 30.11.2021.

Informace o pojistných událostech na svěřeném majetku

V roce 2018 nedošlo k žádné pojistné události na svěřeném nemovitém majetku.

VI. PŘEHLED O TVORBĚ A ČERPÁNÍ PENĚŽNÍCH FONDŮ

Fond reprodukce majetku

PZ	50 162,07 Kč
Příděl z odpisů	821 725,04 Kč
Pořízení DM	156 649,00 Kč
Odvod do rozpočtu zřizovatele	550 000,00 Kč
Vratka investičních příspěvků z rozpočtu zřizovatele	8 238,00 Kč

KZ **157 000,11 Kč** **Finanční krytí účet 241/0416**

Rezervní fond tvořený ze zlepšeného výsledku hospodaření

PZ	244,30 Kč	
KZ	244,30 Kč	Finanční krytí účet 241/0413

Rezervní fond z ostatních titulů

PZ	332 990,56 Kč	
Neúčelové dary	17 946,00 Kč	
Neúčelové dary do vlastnictví JMK	237 000,00 Kč	
Čerpání prostředků z pen. darů	127 689,56 Kč	
KZ	460 247,00 Kč	Finanční krytí účet 241/0414

Fond odměn

PZ	79 270,50 Kč	
KZ	79 270,50 Kč	Finanční krytí účet 241/0411

Fond FKSP

PZ	152 807,39 Kč	
Příděl do fondu	622 600,00 Kč	
Úhrada potřeb zaměstnanců	653 135,00 Kč	
KZ	122 272,39 Kč	

Rozpis čerpání fondu FKSP

Stravování	202 530,00 Kč	
Poukázky Sodexo – FOKUS PASS	450 605,00 Kč	

Příloha č. 14 směrnice Zásady JMK k PO-Přehled o tvorbě a čerpání peněžních fondů na rok....

Přehled o tvorbě a čerpání peněžních fondů na rok 2018

Název organizace: Centrum služeb pro seniory Kyjov, příspěvková organizace, Strážovská 1095, 697 01 Kyjov

stav k 1.1.	tvorba		čerpání		stav k 31.12.	bankovní krytí
	plán	skutečnost	plán	skutečnost		
	příděl z odpisů z DHM a DNM	822	822	pořízení dlouhodobého majetku	65	
	inv. příspěvek z rozpočtu zřizovatele	0	0	úhrada investičních úvěrů a půjček		
	inv. dotace ze státních fondů a jiných veřejných rozpočtů	0	0	pořízení dlouhodobého maj.-zateplení	92	
	výnos z prodeje pozemku			údržba a oprava majetku	0	
	převod z fondu rezervního			odvod do rozpočtu zřizovatele	550	
	peněžní dary a příspěvky od jiných subjektů			vypořádání z roku 2017	8	
Fond investic	50	822	822	celkem čerpání	715	157 241 0416

v tis. Kč

stav k 1.1.	tvorba		čerpání		stav k 31.12.	bankovní krytí
	plán	skutečnost	plán	skutečnost		
	příděl ze zlepš. výsl. hospod.	0	0	další rozvoj své činnosti	0	
	převod nespoteřebované dotace kryté z rozpočtu EU, a z fin.mechanismu EHP, Norska a z progr. švýcarsko-české spolupráce dle § 28 odst. 3 zák. č. 250/2000 Sb.			časové překlenutí dočasného nesouladu mezi výnosy a náklady		
	peněžní dary	255	255	úhrada případných sankcí		
				úhrada ztráty za předchozí léta		
				převod do fondu investic	130	
				použití peněžních darů	128	
				čerpání nespoteřebované dotace dle § 28 odst. 3 zák. č. 250/2000 Sb.		241 0413
Fond rezervní	333	255	255	celkem čerpání	128	460 241 0414

stav k 1.1.	tvorba		čerpání		stav k 31.12.	bankovní krytí
	plán	skutečnost	plán	skutečnost		
	příděl ze zlepš. výsl. hospod.	0	0	odměny zaměstnancům		
	peněžní dary účelově určené na platy			překročení prostředků na platy		
Fond odměn	79	0	0	celkem čerpání	0	79 241 0411

stav k 1.1.	tvorba		čerpání		stav k 31.12.	bankovní krytí
	plán	skutečnost	plán	skutečnost		
	příděl do fondu na vrub nákl.	622	623	pořízení DHM	654	
	peněžní dary			úhrada potřeb zaměstnanců z toho záv. stravování	203	
	jiná tvorba			jiné použití	451	
FKSP	153	622	623	celkem čerpání	654	122 243 0001

Přijaté dary

Neúčelové dary	17 946,00 Kč
Věcné dary do vlastnictví JMK	15 694,00 Kč
Neúčelové finanční dary do vlastnictví JMK	237 000,00 Kč
Přijaté dary celkem	270 640,00 Kč

VII. INVENTARIZACE MAJETKU A ZÁVAZKŮ

Předmětem inventarizace jsou veškeré závazky a majetek předaný do správy k vlastnímu využití naší organizací. Cílem inventarizace majetku je úplné a správné zjištění stavů majetku a závazků organizace. Postup a provádění inventarizace je v souladu s Vyhláškou 270/2010 Sb. o inventarizaci majetku a závazků a vnitřním předpisem Krajského úřadu Jihomoravského kraje – Zásady vztahů orgánů Jihomoravského kraje k řízení příspěvkových organizací.

K zabezpečení provádění inventarizace majetku byl vydán příkaz ředitele č.1/2018 – Provedení inventarizací v roce 2018, který rovněž ustanovil inventarizační komisi zodpovědnou za průběh a výsledek inventarizace. K 31. 12. 2018 byla provedena fyzická a dokladová inventarizace. Byla vypracována inventarizační zpráva.

VIII. KONTROLNÍ ČINNOST

Oblasti kontrolní činnosti - členěno dle jednotlivých úseků

Úsek ekonomický:

Kontrolu provádí vedoucí úseku - ekonomka (1.stupeň řízení)

1. Kontrola pokladny a cenin
2. Vedení dokumentace a uložení písemností u všech činností
3. Dodržování a využití pracovní doby
4. Dodržování standardů kvality sociálních služeb č.1,2,9,10,13,14
5. Dodržování směrnic BOZP, PO
6. Dodržování všech ustanovení Kodexu etiky CspsK

Úsek provozní:

Kontrolu provádí vedoucí úseku - technický pracovník (1.stupeň řízení)

1. Dodržování vnitřních předpisů, zejména provozního řádu CspsK - u činností technického provozu, prádelny, šicí dílny, údržby, úklidu, vrátnice i dopravy
2. Vedení dokumentace a uložení písemností u všech činností
 3. Dodržování a využití pracovní doby
 4. Dodržování standardů kvality sociálních služeb č.1,2,9,10,13,14
 5. Dodržování směrnic BOZP, PO
 6. Dodržování všech ustanovení Kodexu etiky CspsK

Úsek zdravotní péče:

Kontrolu provádí vedoucí úseku - všeobecná sestra (1.stupeň řízení)

1. Dodržování vnitřních předpisů, zejména provozního řádu organizace
2. Dodržování standardů ošetrovatelské péče a vedení dokumentace
3. Dodržování a využívání pracovní doby, harmonogramů práce
4. Dodržování standardů kvality sociálních služeb č. 1,2,5,6,7,8,10,13,14,15
5. Dodržování směrnic BOZP, PO
6. Dodržování zásad programu Bon Appetit
7. Dodržování všech ustanovení Kodexu etiky CspsK

Úsek obslužné péče a aktivizace:

Kontrolu provádí vedoucí úseku - pracovník v sociálních službách (2.stupeň řízení) a koordinátorka sociálních služeb- pracovník v sociálních službách (1. stupeň řízení)

1. Dodržování vnitřních předpisů, zejména provozního řádu organizace
2. Dodržování vedení dokumentace a využívání pracovní doby, harmonogramů práce
3. Dodržování standardů kvality sociálních služeb č. 1,2,5,6,7,8,10,13,14,15
4. Dodržování směrnic BOZP, PO
5. Dodržování zásad programu Bon Appetit
6. Dodržování všech ustanovení Kodexu etiky CspsK

Úsek stravovací:

Kontrolu provádí vedoucí úseku - vedoucí stravování (2.stupeň řízení) a vedoucí kuchařka (1. stupeň řízení)

1. Dodržování technologických postupů, včetně HACCP a namátkového měření teplot
2. Dodržování vnitřních předpisů organizace, zejména provozního a sanitačního řádu
3. Vedení dokumentace
4. Kontrola skladového hospodářství (fyzický stav, účetní evidence, dodržování a využívání pracovní doby
5. Dodržování standardů kvality sociálních služeb č. 1,5,7,10,13, 14

6. Dodržování směrnic BOZP, PO
7. Dodržování zásad programu Bon Appetit
8. Dodržování všech ustanovení Kodexu etiky CspsK

Úsek sociální práce:

Kontrolu provádí vedoucí úseku - sociální pracovník (1.stupeň řízení)

1. Kontrola úhrad, vratek, výplaty zbytku důchodu (za spolupráce ekonomky a účetní)
 2. Dodržování směrnice pro nakládání s majetkovými hodnotami uživatelů
 3. Uložení účetních dokladů ve spisech
 4. Vedení dokumentace uživatelů včetně smluv
 5. Dodržování a využívání pracovní doby
 6. Dodržování standardů kvality sociálních služeb č.1,2,3,4,5,6,7,8,10,12,13,14 a 15
 7. Dodržování směrnic BOZP, PO
 8. Dodržování všech ustanovení Kodexu etiky CspsK

Ostatní kontroly:

Provádí namátkově ředitelka organizace

1. Dodržování standardů kvality sociálních služeb (vedoucí pracovníci)
2. Uložení písemností - všechny úseky organizace (včetně personálních a mzdových dokladů)
3. Dodržování směrnic BOZP, PO (vedoucí pracovníci)

Vyhodnocení plánu kontrolní činnosti prováděné organizací

Kontrolní činnost (vlastní)

Součástí vnitropodnikových směrnic ekonomického úseku je směrnice „Kontrolní systém“. Všechny finanční operace jsou podrobeny předběžné, průběžné a následné kontrole. Vedoucí pracovníci organizace vykonávají kontroly dle plánu kontrol, dle aktuální potřeby a také na základě příkazu ředitele a písemného pověření.

Plnění podle úseků:

Úsek obslužné péče a aktivizace

Kontroly prováděla vedoucí úseku spolu s koordinátorkou sociálních služeb. Bylo provedeno celkem 121 kontrol, z nichž bylo 32 plánovaných a 89 namátkových. Tyto jsou zaznamenány v sešitech kontrol. Ve dvou případech byl sepsán protokol o kontrole, z důvodu širšího rozsahu kontroly. Kontroly byly zaměřeny na dodržování SQ, vedení dokumentace a individuální plánování v programu Cygnus, hodnocení a realizaci cílů uživatelů, dodržování náplně práce a vnitřních předpisů organizace.

Ve všech případech byly zjištěny méně závažné nedostatky, na něž byl vždy konkrétní pracovník upozorněn. Následná nápravná opatření nebyla uložena. Pracovníci byli na případné nedostatky upozorňováni průběžně na ranních hlášeních a poradách úseku.

Úsek zdravotní péče:

Celkem bylo provedeno vedoucí úseku zdravotní péče 23 kontrol. Ze 2 byl zpracován Protokol o kontrole-bez zjištěných nedostatků, ostatní zapsány v sešitu kontrol. V 5 případech byly zjištěny méně závažné nedostatky, které byly řešeny na místě. Kontroly byly zaměřeny především na dodržování SQ, Ošetrovatelských standardů a BOZP.

Stravovací úsek:

Kontroly prováděla vedoucí stravovacího úseku. Celkem provedeno 21 kontrol, které jsou v 18 případech zaznamenány v deníku kontrol, tři na Protokolu o provedené kontrole.

Kontrolován byl provoz kuchyně, výdej stravy, uložení potravin ve skladu potravin, v kuchyni i na oddělení, výdej materiálu ze všeobecného skladu i uložení a značení čisticích a dezinfekčních prostředků, dodržování vnitřních předpisů a HACCP jak ve skladu, tak v kuchyni, předpisy BOZP i PO. Kontrolováno bylo také podávání stravy uživatelům, zjištěné nedostatky řešeny ihned kompetentními osobami.

Drobné závady byly řešeny ihned, závady odstraněny na místě. Nápravná opatření nebyla uložena, obecně závazné a jiné předpisy na stravovacím úseku nebyly závažným způsobem porušeny.

Ekonomický úsek:

Kontroly prováděla vedoucí úseku. Bylo provedeno 10 kontrol, které jsou zaznamenány v deníku kontrol, nebo byl sepsán Protokol o provedené kontrole. Byla provedena kontrola pokladny a cenin, vedení dokumentace a uložení písemností, dodržování směrnic BOZP, PO, využití pracovní doby dle plánu kontrolní činnosti.

Kontrolami nebyla zjištěna žádná porušení obecně závazných předpisů a nebyly provedeny žádné postihy pracovníků.

Provozní úsek:

Kontroly prováděl vedoucí úseku. Bylo provedeno celkem 11 kontrol, z toho 8 kontrol je zaznamenáno v deníku kontrol a 3 kontroly na samostatném protokolu.

Kontrolováno bylo dodržování vnitřních předpisů, zejména provozního řádu CspsK - u činností technického provozu, prádelny, šicí dílny, údržby, úklidu, vrátnice i dopravy. Dodržování a využití pracovní doby, dodržování směrnic BOZP, PO.

Kontrolami nebyla zjištěna žádná závažná porušení obecně závazných předpisů a nebyly provedeny žádné postihy pracovníků.

Úsek sociální práce:

Kontroly prováděla vedoucí úseku. Byly provedeny 2 kontroly, které jsou zaznamenány na protokolu o provedené kontrole. 1 kontrola se věnovala uložení účetních dokladů ve spisech a vyúčtování odlehčovací služby, druhá depozitní pokladně - úschově finančních prostředků uživatel. Zjištěné nedostatky byly následně odstraněny.

Ředitel zařízení:

Ředitelka zařízení provedla kontroly kvality poskytované péče - záznamy v informačním systému Cygnus, v části Dokumentace klienta, dále prováděny kontroly na kvality práce na všech úsecích. Závady a nedostatky byly řešeny a následně odstraňovány. Pravidelně každý měsíc ředitelka prováděla kontrolu docházky, pružné pracovní doby a využívání pracovní doby u všech 5 přímo podřízených vedoucích úseků a sociálních pracovníků.

Kontroly provedené externími kontrolními orgány

V průběhu roku 2018 se uskutečnily následující kontroly vnějšími subjekty:

Krajská hygienická stanice JMK 19.4.2018. Předmětem kontroly byl stravovací provoz, plnění povinností podle čl. 28 nařízení ES č. 882/2004. Neuděleno žádné nápravné opatření.

Krajská hygienická stanice JMK 21.6.2018. Předmětem kontroly bylo dodržování pracovnělékařské péče, kontrola prací, pracoviště a pracovního prostředí, zařazení zaměstnanců do kategorií z hlediska pracovních podmínek. Neuděleno žádné nápravné opatření.

Krajská hygienická stanice JMK 27.7.2018. Předmětem kontroly bylo plnění povinností uvedených v protiepidemickém provozním řádu. Nápravné opatření - aktualizace provozního řádu a následně dezinfekčního řádu- z důvodu nově vysoutěžených dezinfekčních prostředků.

Centrum služeb pro seniory Kyjov nevede žádné pohledávky po splatnosti.

Nastavení kritérií hospodárnosti, účelnosti a efektivnosti

Tato kritéria jsou podrobně nastavena ve vnitropodnikové směrnici č. B/15, především v části Finanční kontrola a v jejích všech třech fázích – předběžná, průběžná a následná kontrola.

Kyjov 26. 2. 2019

Mgr. Ladislava Brančíková
ředitelka Centra služeb pro seniory Kyjov, příspěvková organizace