

Zpráva o činnosti příspěvkové organizace za rok 2024

Centrum služeb pro seniory Kyjov, příspěvková organizace
Strážovská 1095/1
697 01 Kyjov

Kyjov 18. 2. 2025

PhDr. Ladislava Brančíková,
ředitelka

Úvodní slovo ředitelky Centra služeb pro seniory Kyjov, p.o.

Centrum služeb pro seniory Kyjov je právem zdravě sebevědomou organizací, která si je vědoma svých kvalit a nesmírně si váží dobrého jména, jež má u odborné i laické veřejnosti. Přesto, nebo spíše právě proto, neusíná na vavřínech a nepolevuje ve snaze kontinuálního růstu a zkvalitňování nabízených služeb všem svým uživatelům.

Zaměstnanci Centra jsou v přátelské atmosféře vedeni k chápání svého povolání jako poslání, a takto také ke všem pracovním činnostem přistupují. Vedení dbá na dodržování dobře nastaveného způsobu předávání informací či zkušeností juniorním kolegům, týmová spolupráce je podporována a dodržována napříč všemi úseky. Kromě vynaložené energie fyzického charakteru, jsou zaměstnanci přirozeně zvyklí vkládat do práce ceněnou nadhodnotu v podobě citové angažovanosti, což uživatelé velmi pozitivně reflektují.

Uživatelé zde skutečně žijí, toto místo je pro ně skutečným domovem. Jsou maximálně podporováni v zachování svých zvyklostí a k uvědomování si vlastní identity a sebehodnoty. Samozřejmostí je naprostá akceptace reálných přání, pomoc s jejich naplněním a absolutní respekt nejen k fyzickým, ale i spirituálním potřebám všeho druhu. Každému přání (i nevyslovenému) je nasloucháno, pečlivě jsou sledovány nejrůznější signály.

Služba je poskytována striktně v zájmu uživatele, vždy je důsledně dbáno na dodržování lidských práv a svobod. Díky empatickému vnímání potřeb uživatelů si personál plně uvědomuje například i potřebu prožívání intimity a blízkých vztahů, jež postupně u seniorů nabývá na významu. Tudíž je i toto téma diskrétně a bez předsudků diskutováno, uživatelům jsou nabízeny různé formy řešení. Možnost sestěhování, manželské a partnerské pokoje jsou pochopitelně samozřejmostí.

Komplexnost a kvalitu služby potvrdil také dubnový audit České Alzheimerovské společnosti, v jehož závěrečném hodnocení kritérií dosáhl Domov se zvláštním režimem 91,50 bodů a obhájil tak opakovaně certifikát kvality Vážka.

Rok 2024 byl pro organizaci významný především z hlediska zahájení procesu humanizace. Bylo nám umožněno snížit kapacitu o 15 uživatelů (z 131 na 116), čímž mohlo dojít ke snížení počtu třílůžkových pokojů z 15 na 3 a navýšení jednolůžkových pokojů z 12 na 14. Současně nebylo nutné přistoupit k negativnímu zásahu do personálního zabezpečení, naopak byl Úsek sociální práce o jednu administrativní pracovníci posílen. Tento krok byl učiněn z důvodu vysoké poptávky po individuálních konzultacích s pracovníci úseku z řad uživatelů, rodinných příslušníků, zájemců o službu a další veřejnosti a přehršel administrativní práce úseku svazovala ruce.

V souladu s humanizací prostředí započala v září realizace rekonstrukce a modernizace původní části budovy za cca 20 mil. Kč. Předmětem rekonstrukce je především rozšíření veškerých záruk pro průjezd s pečovatelským či zdravotnickým lůžkem, instalace umyvadel do každého pokoje, nová elektroinstalace, nová podlahová krytina, instalace klimatizace na jižní stranu budovy, nové flexibilní bezbariérové koupelny a toalety atd. Současně byl instalován nový víceúčelový signalizační systém nejen pro přivolání potřebné pomoci a také místní rozhlas do celého zařízení, který zprostředkuje zájemcům poslech relaxační hudby, předávání informací a v neposlední řadě přispěje ke zvýšení bezpečnosti při ohrožujících situacích.

V letních měsících byla rovněž dokončena realizace stavební a sadové úpravy zahrady, přičemž vzniklo rozsáhlé parkoviště pro 35 automobilů každodenně dojíždějících zaměstnanců a návštěv. Výstavbu parkoviště všichni jeho uživatelé velmi kvitují, neboť bezpečná možnost parkování v okolí zařízení dosud významně chyběla.

Na závěr nelze nepoděkovat všem spolupracujícím organizacím, spolkům či jednotlivcům, kteří organizaci dlouhodobě obohacují svou přízní, ať už v jakémkoliv smyslu. Velmi si vážíme spolupráce s knihovnou města Kyjova, Charitou Kyjov a jejím mobilním hospicem David, se spolkem nevidomých SONS, s dobrovolnickým centrem Krok, s žáky a studenty místních škol, s děkanem římskokatolické farnosti či nově s dobrovolníky Arcibiskupství olomouckého, konkrétně z Centra pro pastorační nemocných.

Všem jmenovaným i nejménovaným patří náš velký dík!

I. PLNĚNÍ ÚKOLŮ V OBLASTI HLAVNÍ ČINNOSTI ORGANIZACE

I. 1. Management

Adresa: Centrum služeb pro seniory Kyjov, příspěvková organizace
Strážovská 1095/1, 697 01 Kyjov
IČ 469 37 099
telefon: 518 699 511
e-mail: centrum@centrumproseniorykyjov.cz
www.centrumproseniorykyjov.cz

Ředitelka

PhDr. Ladislava Brančíková

telefon: 518 699 513
mobil: 727 965 875
e-mail: reditel@centrumproseniorykyjov.cz

Zástupkyně ředitele, vedoucí ekonomického úseku, ekonomka

Hana Chytilová

telefon: 518 699 512
e-mail: ekonom@centrumproseniorykyjov.cz

Vedoucí úseku obslužné péče a aktivizace

Bc. Jana Presová, DiS.

telefon: 518 699 518

mobil: 607 208 756

e-mail: obslužnapece@centrumproseniorykyjov.cz

Vedoucí úseku zdravotní péče

Jana Kusáková

telefon: 518 699 532

e-mail: zdravotnipece@centrumproseniorykyjov.cz

Vedoucí stravovacího úseku

Ing. Eliška Hrušáková

telefon: 518 699 519

mobil: 607 219 307

e-mail: stravovani@centrumproseniorykyjov.cz

Vedoucí provozního úseku, technický pracovník

Jan Macháček

telefon: 518 699 515

mobil: 721 115 971

e-mail: technik@centrumproseniorykyjov.cz

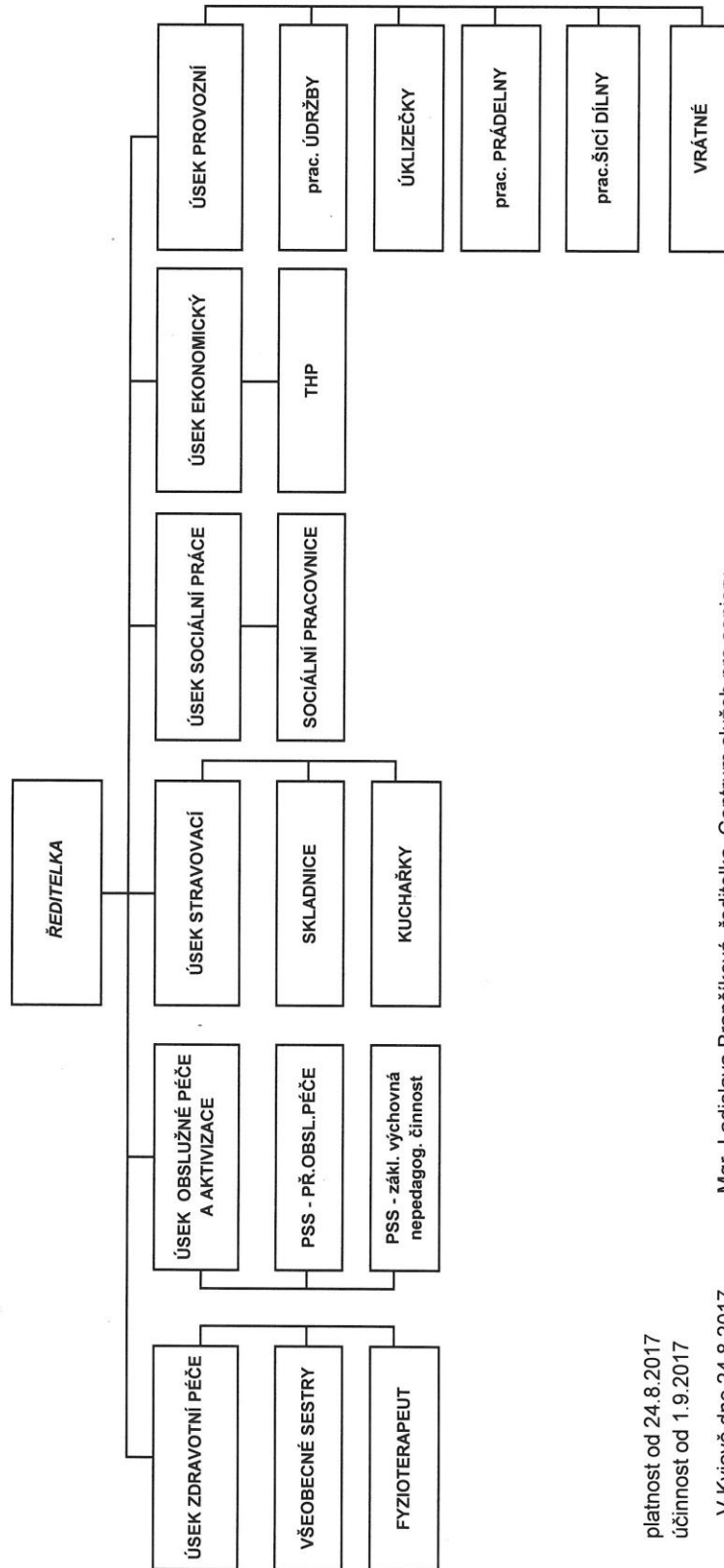
Vedoucí úseku sociální práce, sociální pracovnice

Mgr. Věra Lungová

telefon: 518 699 514

e-mail: socialni2@centrumproseniorykyjov.cz

ORGANIZAČNÍ SCHÉMA CENTRA SLUŽEB PRO SENIORY KYJOV, příspěvkové organizace účinné od 1.9.2017



platnost od 24.8.2017
účinnost od 1.9.2017

V Kyjově dne 24.8.2017

Mgr. Ladislava Brancíková, ředitelka, Centrum služeb pro seniory
Kyjov, příspěvková organizace

Optimalizace sociálních služeb po stránce ekonomické, kvality a rozsahu poskytované péče

Z důvodu provedených organizačních změn k 1. 9. 2017, kdy byly sníženy úvazky o 1,75, úspora na mzdových prostředcích s povinnými odvody v roce 2024 činila celkem cca 1 110 000,- Kč.

K 1. 4. 2024 v rámci organizační změny byl přijat na úvazek 1,00 administrativní pracovník v rámci Úseku sociální práce. Příčinnou byly zvyšující se nároky na administrativu a také odstranění činnosti spojené s hospodařením s finančními prostředky uživatelů z pracovní náplně sociálního pracovníka (zpracování kapesného pro výplatu kapesného, vratek za dovolenou na PC, měsíční předkládání podkladů pro zúčtování ekonomce, provádění inventur, výplatu kapesného a vratek, vedení depozitní pokladny, evidenci vkladních knížek a cenných předmětů uživatelů, finanční hotovosti po zemřelých) a přesun těchto činností na administrativního pracovníka.

V roce 2024 jsme přistoupili k navýšení úhrad za ubytování, stravu a péči. Úhrada za ubytování je nově 305,- Kč/den (jednolůžkové pokoje), za stravu 255,- Kč/den, tedy maximální částky, které umožnila novela úhradové vyhlášky.

Sociální služby poskytujeme pouze těm osobám, které je skutečně potřebují a plně využijí – 93 % uživatelů služby Domov se zvláštním režimem a 80 % uživatelů služby Domov pro seniory mělo koncem roku 2024 přiznaný příspěvek na péči ve 3. a 4. stupni závislosti.

Od 1. 1. 2024 došlo ke snížení kapacity u služby Domov pro seniory o 15 lůžek (z 69 na 54 lůžek). Díky tomu jsme mohli snížit počet třílůžkových pokojů (z patnácti třílůžkových pokojů zůstaly pouze dva) a navýšit počet jednolůžkových pokojů (z 12 na 14 pokojů). I přes snížení kapacity služby zůstal počet pracovníků v přímé péči beze změny, což má velmi pozitivní dopad na kvalitu poskytovaných služeb.

Kvalita a rozsah poskytované péče

Zásadním měřítkem kvality poskytovaných sociálních služeb je spokojenost uživatelů a rovněž rodinných příslušníků.

Spokojenost uživatelů zjišťujeme cílenými rozhovory pracovníků s uživateli, pozorováním uživatelů, zejména v případě omezených komunikačních schopností, v rámci pravidelného hodnocení průběhu poskytování sociální služby a prostřednictvím dotazníků spokojenosti.

V listopadu 2024 jsme realizovali dotazníkové šetření spokojenosti jak z pohledu uživatelů, tak z pohledu rodinných příslušníků a blízkých osob. Do průzkumu spokojenosti se zapojilo v rámci všech tří poskytovaných služeb 81 uživatelů a 40 rodinných příslušníků a blízkých osob. Výsledky průzkumu ukázaly celkovou spokojenost s prostředím, personálem, službami, náplní volného času i stravováním.

Jedenkrát v měsíci pořádáme Besedy s rodinami, příbuzní uživatelů mohou přijít prokonzultovat různé záležitosti týkající se poskytované sociální služby, a to se zástupci všech úseků poskytujících pomoc a péči. Příbuzní mají možnost sdělit své náměty, připomínky ke kvalitě péče a touto zpětnou vazbou se podílet na jejím dalším zvyšování.

Je nastaven prodloužený kontaktní den na úseku sociální práce – každou středu do 16:30 hodin.

Podněty ke zkvalitňování služeb jsou získávány také na pravidelných schůzích členů Výboru obyvatel (zástupci uživatelů) s vedením organizace. V roce 2024 se jednání Výboru obyvatel uskutečnilo celkem čtyřikrát.

Zaměřujeme se také na pravidelnou revizi standardů kvality sociálních služeb a metodických postupů práce, ve spolupráci s externí metodickou kvalitou.

Do kvality poskytovaných služeb se významnou měrou promítá vzdělávání pracovníků a obhajoba certifikátů kvality. Pracovníci zařízení svým přístupem opětovně obhájili certifikát „Vážka“, který uděluje Česká alzheimerovská společnost zařízením poskytující kvalitní služby pro osoby s demencí. S vysokým bodovým ohodnocením (91,5 bodů) se Centrum řadí mezi organizace s nejlepšími výsledky.

Dalším z nástrojů monitorování a zvyšování kvality poskytovaných služeb v zařízení je kontrolní systém. Pravidelné kontroly jsou prováděny vedoucími pracovníky. Také zaměstnanci a další osoby jsou v našem zařízení zapojováni do zvyšování kvality poskytovaných služeb. Děje se tak prostřednictvím hodnocení zaměstnanců, supervize a vzdělávání zaměstnanců, zpětnou vazbou od osob konajících v zařízení odbornou praxi či stáž. Vedení organizace i zaměstnanci vyhodnocují připomínky a podněty k poskytovaným službám a na základě toho se snaží měnit postupy poskytování služby, což vede k dalšímu zkvalitňování těchto služeb.

Využívání stížností na kvalitu nebo způsob poskytování sociální služby jako podnět pro rozvoj a zvyšování kvality sociální služby

Všechny stížnosti jsou přijímány jako důležitý zdroj informací, kterého lze využít ke zkvalitnění poskytovaných služeb. Uživatelé služeb mají právo obracet se na poskytovatele se stížnostmi na kvalitu nebo způsob poskytování sociální služby a o tomto právu jsou informováni. Povinností poskytovatele je každou stížnost projednat a vyřídit, v případech oprávněných stížností pak také sjednat nápravu.

Jednoduchou a srozumitelnou formou vypracovaná „Pravidla pro podávání a vyřizování stížností“ jsou zveřejněna ve společných prostorech (pravidla jsou zpracována i ve zjednodušené obrázkové podobě). Všichni uživatelé služby, jejich rodinní příslušníci, návštěvníci a veřejnost mají možnost kdykoliv vznést ke kvalitě a způsobu poskytování služeb také připomínku či podnět.

V roce 2024 jsme evidovali jednu stížnost. Jednalo se o stížnost uživatelky na problémové soužití na pokoji. Byla ustanovena komise k prošetření a vyřešení stížnosti. Stěžovatelka byla přestěhována v nejbližším možném termínu na jiný pokoj.

Významná pozitivní reprezentace příspěvkové organizace

Prezentace probíhala prostřednictvím webových stránek organizace. Včetně virtuální prohlídky, která je jejich součástí. Dále facebookových stránek, které jsou neustále doplňovány o nové informace průměrně třikrát týdně. Součástí prezentace organizace jsou již několik let také zdravotnická zařízení v Kyjově a Hodoníně, kde je promítána na obrazovkách čekáren vytvořená videosmyčka.

„Setkání generací“ na zámku v Miloticích (5. 9. 2024) – prezentace poskytovaných služeb, ukázky aktivizačních činností napříč generacemi ve spolupráci s obcí Mlotice, zámek

Milotice, ZŠ a MŠ Milotice, Klvaňova gymnázia a střední zdravotnické školy Kyjov, Střední polytechnické školy Kyjov a ZUŠ Dubňany.

Slavnostní otevření parkoviště v areálu Centra služeb pro seniory Kyjov, p.o. (15.9.2024) za účasti osobností města Kyjova, které se podílejí na spolupráci i během roku.

Centrum služeb pro seniory Kyjov, p.o. se účastnilo Dne pro rodinu v Kyjově spojeného s prezentací sociálních a návazných služeb na Kyjovsku (11. 5. 2024).

Informování o činnosti organizace v tisku:

12.4.2024 Speciál dnes – Netradiční kyjovský Domov pro seniory

12.4.2024 MF dnes – Netradiční kyjovský Domov pro seniory

10.9.2024 Hodonínský deník – Terapie se psy i prohlídka zámku v Miloticích. Setkání generací přitáhlo davy

30.9.2024 Milotický zpravodaj – Setkání generací

ZÁŘÍ 2024 Kyjovské noviny – Centrum pro seniory si vychovává budoucí ošetřovatelky i zdravotní sestry

ZÁŘÍ 2024 Kyjovské noviny – Centrum pro seniory v Kyjově se dočkalo vlastního parkoviště

18.10.2024 příloha MF Dnes – Pořád se tu něco děje

Organizace se prezentuje také na akcích pořádaných v rámci regionálního komunitního plánování sociálních služeb. Sociální pracovnice zastupuje organizaci v pracovní skupině Senioři a osoby se zdravotním postižením.

Informace o poskytovaných sociálních službách DpS, DZR a OS jsou zveřejněny v několika okresních katalozích sociálních služeb (tištěných i webových).

Navázali jsme na předchozí roky, kdy jsme započali éru prohlubování a spolupráce v mezigeneračních vztazích, jak v kulturních a společenských, tak i v denních činnostech. Přivítali jsme mezi námi děti, soubory a spolky, kteří svým vystoupením a zpěvem potěšily nejednoho uživatele. Setkávání probíhá opakovaně a dle možností se žáky ZŠ Kyjov, ZŠ Milotice, ZŠ Svatobořice-Mistřín, ZŠ Hovorán, ZŠ Bzenec, Klvaňova gymnázia a střední zdravotnické školy Kyjov, žáky Střední polytechnické školy v Kyjově a DDM Kyjov. Do mezigenerační spolupráce se hojně zapojují i studenti VOŠ a VŠ. Během léta probíhalo mezigenerační setkávání s dětmi letních příměstských táborů, které byly organizovány DDM v Kyjově. Společná setkání má svoji pravidelnost i s klienty terapeutické komunity KROK, z.ú. K mezigeneračnímu setkávání přispívá i velkou mírou dobrovolnictví, které má zástupce napříč generacemi.

Dobrovolnictví

V rámci dobrovolnictví má organizace nastavenou dlouhodobou spolupráci s Dobrovolnickým centrem Krok, z.ú., z jejichž řad k nám docházejí nejen studenti Klvaňova gymnázia a střední zdravotnické školy Kyjov, ale zastoupení je hojně i z řad veřejnosti. V roce 2024 byl zaznamenán nárůst v této aktivitě, a to s dobrovolníky napříč věkovým spektrem z Kyjova i okolních obcí. Další spolupracující organizací v rámci dobrovolnictví je Arcibiskupství olomoucké, z jehož řad naše uživatele navštěvují 4 dobrovolníci. Veškeré činnosti jsou samotnými aktéry organizovány ve skupině nebo jednotlivě dle individuálních potřeb a přání uživatelů.

Zajištění příjmů z mimorozpočtových zdrojů

Z důvodu provedených organizačních změn k 1. 9. 2017, kdy byly sníženy úvazky o 1,75, úspora na mzdových prostředcích s povinnými odvody v roce 2024 celkem 1 110 000,-Kč.

V roce 2024 organizace obdržela dary ve výši 335 507,00 Kč.

Zajištění investičních prostředků na rekonstrukci původní budovy, výstavbu parkoviště a dalších investičních akcí.

Řešení mimořádných událostí, při nichž byl ohrožen majetek, zdraví nebo život nebyly žádné.

I. 2. Sociální

Kapacita zařízení a členění uživatelů k 31. 12. 2024

| | <i>druh služby</i> | | | celkem za PO |
|---|--------------------|------------|-----------|-------------------------|
| | DpS | DZR | OS | |
| Kapacita k 31. 12. 2024 | 54 | 57 | 5 | 116 |
| Počet uživatelů k 31. 12. 2024 | 51 | 54 | 4 | 109 |
| z toho: věkové rozpětí 3 - 26 let | 0 | 0 | 0 | 0 |
| věkové rozpětí 27-65 let | 1 | 0 | 0 | 1 |
| věkové rozpětí 66-75 let | 4 | 7 | 1 | 12 |
| věkové rozpětí 76-84 let | 22 | 28 | 2 | 52 |
| věkové rozpětí nad 85 let | 24 | 19 | 1 | 44 |
| Průměrný věk klientů | 85,0 | 83,2 | 81,2 | 83,1 |
| Obložnost v roce 2024 v % | 99,02 | 98,67 | 93,24 | 98,60 |
| Počet nových klientů v roce 2024 | 21 | 32 | 50 | 103 |
| Počet ukončení pobytu, důvod | 30 | 29 | 51 | 110 |
| Aktuální stav žádostí o přijetí k 31. 12. 2024 | 69 | 98 | 9 | 176 |
| Evidence odmítnutých žádostí (nesplnění cílové skupiny) | 5 | 12 | 2 | 19 |

Kapacita služby Domov pro seniory je od 1. 1. 2024 snížena na 54 lůžek, kapacita služby Domov se zvláštním režimem je 57 lůžek a Odlehčovací služby 5 lůžek.

Z hlediska pohlaví převažují mezi uživateli ženy (cca 80 %). Průměrný věk je okolo 84 let. K 31. 12. 2024 jsme evidovali 176 žadatelů o poskytnutí výše uvedených sociálních služeb (žadatelé splňující cílovou skupinu, tzv. čekatelé + žadatelé, u nichž ještě neproběhlo sociální šetření). V průběhu roku 2024 realizovaly sociální pracovnice 171 sociálních šetření na základě podané žádosti. Další sociální šetření se uskutečňují vždy před přijetím nového uživatele do zařízení.

Počet zahájení a ukončení pobytu k 31. 12. 2024

V roce 2024 ukončilo pobyt v Domově pro seniory 30 uživatelů. Důvodem bylo v 15 případech úmrtí, ve 13 případech změna poskytované služby a ve 2 případech přechod do přirozeného sociálního prostředí.

V Domově se zvláštním režimem ukončilo pobyt 29 uživatelů, kdy 23 uživatelů zemřelo a u 6 došlo ke změně poskytované služby.

V případě Odlehčovací služby se většina uživatelů vrátila zpět do domácí péče, 1 uživatel zemřel a 6 uživatelů bylo přijato na jinou poskytovanou službu.

| | Domov pro seniory | Domov se zvláštním režimem | Odlehčovací služba |
|------------------------------|-------------------|----------------------------|--------------------|
| Přijato celkem | 21 | 32 | 50 |
| z toho: muži | 5 | 7 | 8 |
| ženy | 16 | 25 | 42 |
| Pobyt ukončilo celkem | 30 | 29 | 51 |
| z toho: muži | 11 | 7 | 8 |
| ženy | 19 | 22 | 43 |
| odešlo do domácí péče | 2 | 0 | 44 |
| odešlo do jiného zařízení | 0 | 0 | 0 |
| změna služby | 13 | 6 | 6 |
| zemřelo | 15 | 23 | 1 |

Přehled pokojů a úhrad za bydlení k 31. 12. 2024

Nabídka pokojů v roce 2024 (do doby zahájení rekonstrukce původní budovy):

14 jednolůžkových pokojů, 48 dvoulůžkových pokojů, 2 třílůžkové pokoje a 1 pokoj individuální péče. Po dobu rekonstrukce původní budovy byli uživatelé dočasně ubytováni v rámci nové budovy (převážně na třílůžkových pokojích).

Úhrada za bydlení byla od 1. 7. 2024 navýšena (viz tabulka).

| | Počet pokojů k 31. 12. v roce | | | Denní úhrada za bydlení k 31. 12. v roce (Kč) | | |
|---|-------------------------------|------|------|---|------|------|
| | 2022 | 2023 | 2024 | 2022 | 2023 | 2024 |
| Pokoje jednolůžkové PB | 6 | 6 | 8 | 250 | 280 | 305 |
| Pokoje jednolůžkové NB | 3 | 3 | 3 | 250 | 280 | 305 |
| Pokoje jednolůžkové NB (soc. zařízení) | 1 | 1 | 1 | 250 | 280 | 305 |
| Pokoje jednolůžkové NB – OS | 2 | 2 | 2 | 250 | 280 | 305 |
| Pokoje dvoulůžkové PB | 12 | 12 | 22 | 230 | 260 | 290 |
| Pokoje dvoulůžkové NB | 22 | 22 | 23 | 240 | 270 | 290 |
| Pokoje dvoulůžkové NB (soc. zařízení) | 3 | 3 | 3 | 240 | 270 | 290 |
| Pokoje třílůžkové PB | 13 | 13 | 0 | 230 | 260 | 260 |
| Pokoje třílůžkové NB | 1 | 1 | 1 | 240 | 270 | 260 |
| Pokoje třílůžkové NB – OS (soc. zařízení) | 1 | 1 | 1 | 240 | 270 | 260 |

Vysvětlivky: PB – původní budova, NB – nová budova, OS – odlehčovací služba

Vybavení pokojů – původní budova

K základnímu vybavení pokojů patří elektrické polohovatelné lůžko, noční stolek, šatní skříň a židle. Celkem 6 pokojů je vybaveno umyvadly. Uživatelé si mohou pokoje vyzdobit drobnými předměty, obrázky nebo květinami. Dále mají možnost využívat společné prostory (jidelny, retro místnost a další), které jsou vybaveny televizory, DVD přehrávačem a radiomagnetofony. Na II. NP je k dispozici multifunkční prostor s průchodem na terasu, kde je podávána strava uživatelům, provádějí se zde aktivizace, slouží také jako klidová zóna, kde je tento prostor vhodný např. pro skupinové čtení, poslech hudby či jiné individuální aktivity, společenské hry nebo trávení času se svými blízkými.

Jidelna na III. NP slouží uživatelům Domova se zvláštním režimem i jako denní místnost. Je vybavená sedací soupravou, televizorem, radiomagnetofonem a uživatelé zde mají k dispozici různé pomůcky a hry.

Vybavení pokojů – nová budova

K základnímu vybavení pokojů patří elektrické polohovatelné lůžko, noční stolek, šatní skříň s uzamykatelným trezorkem, komoda a židle. Sousedící pokoje mají společnou koupelnu a WC, některé z nich mají i vlastní koupelnu a WC. Odlehčovací služba využívá dvou jednolůžkových pokojů a jednoho třílůžkového pokoje s vlastním sociálním zařízením. Uživatelé si mohou pokoje vyzdobit drobnými předměty, obrázky nebo květinami. Na některých pokojích se nachází malý dřez. Dále mají možnost využívat společné prostory – jídelny, klubovnu, terapeutickou místnost snoezelen, terasy a další.

Úhrady za stravu

Úhrada za stravu byla od 1. 7. 2024 navýšena.

| | 2023 | | | 2024 | | |
|----------------|-----------------------|------------|-------------|-----------------------|------------|-------------|
| | Hodnota potravin v Kč | Režie v Kč | Celkem v Kč | Hodnota potravin v Kč | Režie v Kč | Celkem v Kč |
| Snídaně | 25,- | 20,- | 45,- | 30,- | 20,- | 50,- |
| Oběd | 53,- | 52,- | 105,- | 53,- | 57,- | 110,- |
| Svačina | 15,- | 10,- | 25,- | 20,- | 10,- | 30,- |
| Večeře | 30,- | 30,- | 60,- | 35,- | 30,- | 65,- |
| Celkem | 123,- | 112,- | 235,- | 138,- | 117,- | 255,- |

Strava je připravována ve vlastní kuchyni zařízení. Pro všech 113 uživatelů je zajištěna celodenní strava v rozsahu 4 pokrmy denně (snídaně, oběd, odpolední svačina, večeře). V pracovní dny kuchyň uvaří celkově přibližně 150-165 porcí obědů a 115 porcí večeří. Denně je připravováno 40-55 porcí oběda a 2-3 porce večeří pro zaměstnance a 20 porcí obědů o víkendech (svátcích) pro zaměstnance.

Stravování uživatelů

V zařízení je kladen důraz na přípravu kvalitní a pestré stravy, která je přizpůsobována individuálním potřebám uživatelů. S ohledem na zdravotní stav jednotlivých uživatelů je řešeno množství přijímané stravy nebo úprava formy podávané stravy. Toto se děje hlavně kvůli nechuti k jídlu a následnému sníženému příjmu stravy. Z tohoto důvodu je vhodné edukovat uživatele, případně i jejich rodinné příslušníky, a to především prostřednictvím

lékaře a zdravotních sester o potřebě jídla a tekutin v rámci rekonvalescence a udržování optimálního zdravotního stavu.

Jídelní lístky jsou sestavovány vedoucí stravovacího úseku ve spolupráci s diabetologem. Umístěny jsou v hlavní jídelně a na podlažích jednotlivých oddělení. Uživatelé se stravují dle svých možností a přání na jídelnách oddělení nebo na pokojích. U uživatelů, kterým zdravotní stav neumožní přijímat stravu v celé formě, je možné ji upravit (krájená, mletá či mechanicky upravená) a následně servírovat, případně podat.

V kuchyni zařízení jsou připravovány čtyři základní diety – strava racionální, šetřící, diabetická a diabetická šetřící. Pracovnice kuchyně připravují také stravu odpovídající jiným dietním omezením, a to na základě indikace lékařem (dieta s přísným omezením tuku, s omezením zbytků, strava nemléčná pro uživatele s intolerancí laktózy). Jídelní lístek je možné uživateli přizpůsobit jeho celoživotním zvyklostem.

Za účelem zvyšování a rozvoje kvality služeb je zaveden v Centru program Bon Appetit (BA), který se zaměřuje na celkové společné stolování uživatelů a stravování. Jsou ustanoveni členové realizačního týmu, kteří se aktivně podílejí na naplňování stanovených vizí programu BA. To znamená, že se snaží zajistit takový způsob stravování pro uživatele, který odpovídá jejich potřebám, který zachovává jejich důstojnost, jedinečnost a reflektuje měnící se potřeby jednotlivých uživatelů. Koordinátorem týmu je vedoucí stravování. V roce 2024 se uskutečnily pouze 2 schůzky týmu BA vzhledem k nedostatku společných prostor při rekonstrukci staré části budovy.

Čerpání stravovací jednotky za rok 2024

| | |
|----------|-----------------|
| Nárok | 6 026 471,00 Kč |
| Spotřeba | 6 026 429,40 Kč |
| Úspora | 41,60 Kč |

| Druh stravy | Denní úhrada za stravu k 31.12. v roce | | | |
|-------------|---|------|------|------|
| | 2021 | 2022 | 2023 | 2024 |
| Šetřící | | | | |
| Racionální | 151 | 205 | 235 | 255 |
| Diabetická | 170 | 205 | 235 | 255 |
| Ostatní ... | | | | |

Karty potřeb Jihomoravského kraje

Centrum služeb pro seniory Kyjov, p. o. informuje o své činnosti v souladu s Kartami potřeb Jihomoravského kraje (webové stránky, dvojí verze letáků, regionální katalogy – tištěné i elektronické). Stejně tak zjišťování potřeb žadatelů a samotné poskytování sociální služby probíhá v souladu s Kartami potřeb. Uživatelé jsou přijímáni na základě nepříznivé sociální situace, s vyšší až vysokou mírou závislosti na péči jiné fyzické osoby.

Sociálně terapeutické, vzdělávací, aktivizační činnosti

Sociálně terapeutické, vzdělávací, aktivizační činnosti jsou směřovány napříč všem službám, a to jak pro Domov pro seniory, tak pro Domov se zvláštním režimem a Odlehčovací službu. Uživatelům jsou nabízeny veškeré činnosti, jsou motivováni podle svého zájmu, individuálních fyzických a psychických schopností. Jednotlivé činnosti jsou rovněž modifikovány tak, aby odpovídaly možnostem jednotlivce či skupiny. Převážná část aktivit probíhá přímo na oddělení, což uživatelům nabízí možnost aktivitu pozorovat, připojit se k činnosti a také ji opustit dle potřeby. Velkým přínosem je i stálý tým, který s cílovou skupinou pracuje a podle jejich přání a znalostí jednotlivých uživatelů volí i spektrum aktivit. Jedním ze základních cílů našeho zařízení je prožít klidné, spokojené, a přesto aktivní stáří uživatelů v příjemném prostředí za podpory a pomoci, která přispívá k udržení vlastních schopností s důrazem na jejich přání, potřeby a individuální přístup.

Každodenně poskytovaných aktivit je široké spektrum. Od pohybových aktivit, pracovních aktivit, přes reminiscenční terapii, trénování paměti, zahradní aktivity, práci s prvky bazální stimulace až po veškeré činnosti, které jsou přizpůsobovány přáním a potřebám uživatelů.

Dílna pracovní terapie – zde se uživatelé DS, DZR i OS scházejí ve skupinách dvakrát týdně. Náplní dílny ručních prací jsou především činnosti podporující trénování jemné motoriky. Je to např. pletení košíků z papírových roliček, šití a plnění polštářků a látkových srdíček dutým vláknem, s tím spojené trhání dutého vlákna, šití a plnění pohankových polštářků, prohřívacích polštářů, šití látkových tašek, sběr a zpracování bylin a ovoce ze zahrady Centra, míchání sypaných čajů, výroba domácí zavárky do polévek, dekoračních předmětů, výroba různých druhů mýdel, svíček, koupelových solí, výzdoba budovy.

Velmi oblíbenou a poutavou aktivitou je „beseda u knihy“, která se koná každý měsíc pro uživatele DS, DZR i OS.

Uživatelé mají také možnost se věnovat svým koníčkům v soukromí, v tomto případě nabízíme pracovní terapii na pokoji.

Skupinové cvičení – 4x týdně dopoledne mají zájemci o pohyb možnost navštívit skupinové cvičení. Cvičení probíhá v tělocvičně nebo na odděleních dle potřeb, po dobu rekonstrukce původní budovy jen na odděleních. Je možnost se spontánně připojit k aktivitě nebo v průběhu aktivity odejít. Cvičební jednotky se obměňují a je využíváno rozmanitého náčiní. Cvičení zahrnuje i trénink paměti a zpěv a další aktivity zvolené dle individuality každého uživatele.

Zpívání – zde se pravidelně setkávají uživatelé, kteří si rádi zazpívají. Zpívat chodí nejen pro vlastní potěchu, ale i pro radost ostatních, které oblaží svým pěveckým projevem. Dobrým pomocníkem této aktivity jsou karaoke texty, jež jsou k dispozici na velkoformátové obrazovce. Zpívání prakticky spojuje téměř všechny další aktivity, ať už je to dílnu ručních prací nebo pohybové aktivity a další.

Společenské hry – pro svoji oblíbenost jsou součástí každodenních aktivit na oddělení hraním stolních her ve skupinkách či individuálně si uživatelé procvičují nejen paměť, ale také jemnou motoriku.

Vaření – společně se seniory si připravujeme pokrmy, které měli uživatelé dříve rádi a vzpomínají na ně. Některé pokrmy, které se neobjevují na denním jídelníčku Centra příliš často, si dle chuti připravíme např. škvarky, bramboráky, tlačěnka, beleše a další specifické krajové speciality. Za důležité považujeme udržování tradičních hodnot i v této oblasti, proto se zaměřujeme na sezónní pečení a vaření, např. na Vánoce pečeme perníčky, s Fašaňkem děláme koblihy apod. Dále hojně zpracováváme plody, které nám přináší zahrada Centra. Vaříme marmelády, sušíme ovoce a byliny, ze kterých jsou následně připravovány čajové

směsi, nakládáme ovoce a ořechy do alkoholu, za tepla připravujeme bylinné masti, nakládáme byliny do oleje, vyrábíme domácí zavářku do polévky.

Pojízdná kantýna – jedná se o prodej pochutin a základních potřeb pro uživatele. V nabídce naleznou ovoce a zeleninu, cukrovinky, chlebičky apod. Tento způsob prodeje je v zájmu všech uživatelů, ke kterým se pracovnice, které objíždějí všechny pokoje, dostanou bez rozdílu.

Zahradničení – uživatelé, kteří mají kladný vztah k zahradničení, se na něm mohou aktivně podílet. Např. při zkrášlování zahrady – okopávání záhonů, hrabání listí, zametání, udržování bylinných zahrádek, stříhání keřů a jejich dalšího opečovávání. Protože jsou zahrady Centra zčásti užitkové, vrací všem uživatelům jejich péči ve formě sladkých plodů třešní, meruněk, švestek, rybízu, malin, angreštu, borůvek a dalších. Velkým přínosem jsou také 4 mobilní zahrádky, které putují často i na pokoje uživatelů přímo k lůžku. Zahradničení je kromě jiného zaměřeno i na smyslovou aktivizaci, což je využíváno jak mobilními, tak imobilními uživateli. To byl jeden z několika důvodů, proč byl vybudován rozsáhlý bylinný záhon, který bude ku prospěchu jak v rámci smyslové aktivizace, tak i po stránce zpracování a použití uživateli na výrobu produktů.

Canisterapie – neboli terapie se psy je soustřeďována spíše na pokoje uživatelů z důvodu individuálního přístupu a rovněž intenzivnějšího kontaktu. Canisterapie je velmi oblíbenou aktivitou.

Snoezelen – vyškolení pracovníci se věnují uživatelům individuálně nebo v menších skupinkách. Terapeutická místnost a její přizpůsobení cílové skupině slouží k aktivitám různého charakteru, aromaterapii, smyslové terapii, reminiscenční terapii, tréninku paměti apod. Uživatelé mají k dispozici polohovací křesla s anatomickým polštářem. Je zde využíván koncept bazální stimulace. Velmi oblíbenými pomůckami se staly terapeutické panenky a interaktivní kočka. Naším cílem je, aby se tato terapeutická místnost stala také místností odpočinkovou a relaxační, vhodnou i k posezení s přáteli nebo využívanou jako salón krásy pro uživatelky Centra, které si zde užívají chvílky zkrášlování ve všech směrech. K dokonalé atmosféře nechybí ani pochutiny nebo sklenka vína.

Hudební aktivity – nejen pracovnice aktivizace provádí terapii individuálně či skupinově na pokojích, ve společenských místnostech na venkovních terasách nebo v zahradě, kde si s uživateli zpívají známé písně. Využity jsou různé hudební nástroje (bubínky, kytara). Mezi jednu z nejoblíbenějších aktivit patří karaoke, ke kterému se využívá velkoformátové televize. Při hudebních aktivitách je využito i rádia s gramofonem nebo pracovníci pouštějí gramodesky či jiné typy nosičů např. dechových kapel z jejich rodných vesnic. To se vždy uživatelé zapojí do zpěvu. Procvičují si tak paměť a v tomto okamžiku nastupuje také reminiscenční terapie, kdy se pomocí vzpomínek vracejí do míst, kde prožívali ty nejsilnější okamžiky svého života. Již neodmyslitelnou součástí hudebních aktivit je **muzikoterapie**, která je prováděna skupinově i jednotlivě dle individuálních potřeb uživatelů. K tomuto účelu je využíváno léčivých nástrojů, které působí pozitivně jednak na mysl uživatele, ale i např. na jeho motoriku apod. V této oblasti hudebních aktivit jsou využívány chrastítka z různých přírodních materiálů, sluneční buben, rámový buben, xylofon, dešťová hůl, zvonkohry a další.

Taneční aktivity – aktivizační pracovnice procvičují prostřednictvím rytmické hudby jednotlivé partie těla. Na základě jednotlivých tanečních prvků posilují nejen fyzický, ale také psychický stav uživatele. Posilují sociální kontakt a začlenění se do společnosti. Velmi profesionálním přístupem vedou pracovníci uživatele k protažení a uvolnění šlach a svalů

různými kreacemi pohybů, které navozují příjemnou atmosféru tance a zároveň jsou prospěšné v rámci rehabilitace.

Zahradní aktivity s prvky smyslové terapie – je to forma aktivizace a podpory smyslového vnímání v přírodě, v zahradě, na čerstvém vzduchu nebo i jen na pokoji u mobilní zahrádky. V této činnosti je oblíbenou částí ochutnávka drobného ovoce z různých typů keřů. Velkým přínosem je rozšíření a vysazení bylinného záhonu, kde jsou rostliny jedno i víceleté. Rostliny v zahradě a jejich různé části jsou velmi často využívány k tradičním domácím činnostem. Využito je plodů, listů, kořínků a tyto následně zpracováváme sušením a nakládáním, vařením marmelád, výrobou mastí a olejů z bylin, přípravou čajových směsí apod. Tato aktivita velmi přispívá k rozvoji komunikace s uživatelem, což můžeme propojit s dalšími typy aktivit např. reminiscencí, která mimo jiné protkává celou řadu aktivit. Důležitou roli v této aktivitě hrají i 4 vyvýšené záhony vysazené pestrobarevnou květenou.

Individuální činnost – uživatelům, kteří nemají zájem o nabízené skupinové aktivity, nabízíme možnost individuální činnosti dle jejich přání na pokojích. Zaměřuje se na povídání, procvičování jemné motoriky, trénování paměti, hraní společenských her, poslech hudby, vycházek po okolí, četba časopisů, knih nebo dopisů od rodiny. V neposlední řadě je velká váha kladena na koncept bazální stimulace, která je prováděna proškolenými pracovníci a uskutečňuje se individuálně dle momentálního stavu uživatele.

Výrazně nám pomáhají dobrovolníci, jejichž činnost je zaměřena na individuální nebo i skupinové návštěvy uživatelů – čtení knih, vycházky, povídání nebo jiné aktivity.

Přání jubilantům – individuálně navštěvujeme uživatele, abychom jim popřáli v den jejich životního jubilea. Při významných životních jubileích přichází s gratulací představitelé a zástupci města Kyjova i okolních obcí.

Cukrárna – koná se jedenkrát za měsíc ve společenském sále Centra. Uživatelé mají možnost vybrat si z široké nabídky chlebíčků, zákusků, pochutnat si na zmrzlině nebo jen posedět u kávy a popovídat si se svými přáteli, známými či rodinnými příslušníky.

Kinokavárna – koná se každý měsíc ve společenském sále Centra, kde uživatelé mohou při kávě sledovat film na velkoformátové televizi.

Hiporelaxace – aktivity probíhají s miniponíkem, který přichází až na pokoj konkrétních uživatelů. Tato aktivita se po většinu odehrává jednotlivě, čímž je více zaměřena pozornost na jejich individualitu, ve společenském sále jako skupinová terapie, a dokonce i na pokojích uživatelů, kde se koná individuální terapie. Hiporelaxace, umožňuje uživatelům kontakt se zvířetem, což je pro některé splněným snem.

Mezi uživateli jsou oblíbené i menší výlety po okolí a do rodných míst nebo za zajímavostmi do města Kyjova, což získalo svou pravidelností na oblibě. Během roku uživatelé zhlédnou kromě klasického dění ve městě i památky, muzeum, navštíví farmářské trhy a další aktivity či výstavy nebo si jen dají oběd a pivo v místní restauraci. Do města se každoročně vypraví několik desítek uživatelů i opakovaně. Uživatelé se zúčastnili sportovních utkání v Pétanque, křížovkářských soutěžích a AZ kvízů, které byly pořádány v rámci organizace. Velmi záslužným je prodej sezónního ošacení, které pořádá český prodejce přímo v zařízení a tím je umožněno i imobilním uživatelům si nakoupit vše dle potřeby. Zkoušíme stále nové projekty a aktivity.

Uživatelům, kteří jsou věřící, nabízíme programy s náboženskou tematikou. Velkým přínosem pro uživatele je vzpomínkový kámen, který je instalován v příjemném zákoutí

zahrady Centra, kde si každý může zapálit svíčku a zavzpomínat na své blízké. Také Boží muka, jež byla instalována v zahradě Centra a posvěcena kyjovským děkanem Mgr. Mrázkem jsou pro uživatele velmi významná. Klademe velký důraz na plnění spirituálních potřeb uživatelů během celého liturgického roku. Pro velký zájem uživatelů nyní probíhají bohoslužby ve společenském sále, který zajišťuje tolika prostoru i pro ležící uživatele, kteří mají zájem se bohoslužeb účastnit a vzhledem ke svému umístění i omezení rušivých podnětů a zajištění většího poklidu vhodného k rozjímání. V této oblasti pokračujeme ve stále se rozvíjející spolupráci i s novým p. děkanem Kyjovska ThLic. Pavlem Stuškou Ph.D.

Informace o aktuálních novinkách, programech, jubileích a dění v Centru zajišťuje pravidelně čtvrtletník „Listy domova“, který vychází čtyřikrát za rok a ve kterém poskytujeme prostor uživatelům a zaměstnancům, kteří mohou přispět články, básničkou, fotografiemi a různými historkami ze života. Všechny aktivity a akce jsou zachyceny na fotografiích, případně zaznamenány na videozáznamu a zapsány v kronice. Fotografie je možné nalézt i na webových stránkách zařízení či na Facebooku, který nám umožňuje toliko nezbytnou zpětnou vazbu.

Kulturní akce za rok 2024

LEDEN

Tříkrálová pochůzka
Beseda u knihy
Vystoupení souboru Potůček z Hovorán
Taneční dopoledne
Posezení v cukrárně

ÚNOR

Beseda u knihy
Pyžamový ples – hudební doprovod zajistil p. Fridrich ze Stavěšic, o vystoupení se postaraly mažoretky Agnes ze Ždánic
Fašáňková obchůzka
Vystoupení mužského sboru Florian u Domanína
Soutěžní AZ kvíz

BŘEZEN

Beseda u knihy
Oslava MDŽ – vystoupení souboru Sexteto z Hodonína
Ukázka zdobení kraslic paní Vlčkové z Uherského Hradiště
Vystoupení souboru Drmolice za Bzence společně s dětmi ze ZUŠ Bzenec
Hipoterapie
Velikonoční tvořivé dílny spojené s ochutnávkou pokrmů (děti ZŠ Uhřice, soubor Něčičáci, děti ZŠ Milotice)
Tradiční velikonoční hrkání

DUBEN

Kinokavárna
Beseda u knihy
Prodej textílů pro uživatele
Vystoupení kouzelníka Katonase
Pojízdná kantýna

KVĚTEN

Beseda u knihy
Posezení v cukrárně
Vystoupení dětského souboru Potůček z Hovorán
Letní odpoledne, vystoupení Sexteta z Hodonína

ČERVEN

Ochutnávka pomazánek spojená s tvořivými dílnami s dětmi DDM Kyjov
Vědomostní kvíz
Posezení v cukrárně
Taneční dopoledne

ČERVENEC A SRPEN

Akce se konaly často v prostorách zahrady Centra, termíny byly vždy upřesněny s ohledem na počasí.
Turnaj v pétanque
Sportovní hry
Společenské hry
Taneční dopoledne
Soutěžní kvízy
Hipoterapie
Vycházky do města Kyjova

ZÁŘÍ

Beseda u knihy
Setkání generací na zámku v Miloticích ve spolupráci s obcí Milotice, zámek Milotice, ZŠ a MŠ Milotice, Klvaňova gymnázia a střední zdravotnické školy Kyjov a Střední polytechnické školy Kyjov
Slavnostní otevření parkoviště

ŘÍJEN

Během měsíce října z důvodu probíhající rekonstrukce probíhaly aktivity na jednotlivých odděleních. (taneční aktivity, kinokavárna, soutěžní kvízy, hudební aktivity, společenské hry, trénování paměti, čtení ve skupině)
2x Posezení u harmoniky

LISTOPAD

Dušíčková pobožnost s panem děkanem ThLic. P. Stuškou Ph.D.,
Beseda u knihy
Digitální Odysea
Martinské posezení
Vystoupení souboru Pastelky
Vystoupení Sexteta z Hodonína

PROSINEC

Posezení u kolovrátku (ukázka práce s kolovrátkem)
Vystoupení chrámového sboru z Domanína
Mikulášská obchůzka
Beseda u knihy
Vánoční koledování dětí ze ZUŠ Kyjov

Vystoupení dětského souboru Potůček z Hovorán
Předání přání od dětí ze ZŠ Joklíka Kyjov
Koledování s J.Petrů ml. a kolegů ze ZUŠ Kyjov
Koledování Pavla Růžičky s dětmi
Kvalita a lidská práva

Centrum služeb pro seniory Kyjov, p. o. při poskytování služeb respektuje a dodržuje základní lidská práva a svobody uživatelů. Zachování důstojnosti a práv uživatele je jednou ze zásad poskytování služeb. Naší snahou je vytvářet uživatelům takové podmínky, které v maximální možné míře umožní uplatňování práv a zájmů. Oblast ochrany práv máme zpracovanou v rámci standardů kvality, kde jsou mimo jiné stanoveny oblasti, ve kterých by mohlo dojít k porušení práv uživatele v souvislosti s poskytováním sociální služby. Standardy jsou průběžně revidovány ve spolupráci s externí metodičkou kvality sociální práce.

Inspekce poskytování sociálních služeb MPSV v roce 2024 neproběhla.

Od 29. 5. do 2. 6. 2023 proběhala na službě Domov pro seniory procesní analýza (JINAK, z.ú.).

Celkové hodnocení bylo velmi pozitivní, auditorky uvedly 21 příkladů dobré praxe. Také zazněla doporučení k dalšímu zkvalitňování služeb:

1. Zmapovat potřeby všech klientů: jak by si představovali průběh svého ideálního dne, týdne. Přitom je ovšem potřeba zajistit, aby pracovníci, kteří budou mapovat, nebyli sami limitováni představami, že „to nejde“, např. zapojením externího konzultanta, sociálních pracovníků.
2. Na základě analýzy zjištěných potřeb klientů stanovit odpovídající počet pracovníků v přímé práci a sociálních pracovníků, zvážit posílení kapacity rehabilitačních pracovníků.
3. Vypracovat návrh možné transformace DpS tak, aby prostorové uspořádání odpovídalo současnému trendu poskytování kvalitní sociální služby s ohledem na zajištění soukromí a důstojného života seniorů (ideálně v malých domácnostech).

Zpracování výsledků procesního auditu do praxe:

V roce 2024 se započala rekonstrukce původní budovy. (Instalace klimatizace na pokoje z jižní strany budovy, nová elektroinstalace, rozšíření zárubní na pokoje z důvodu průjezdnosti lůžek, rekonstrukce sociálních zařízení, vznik nové společenské místnosti, instalace nové signalizace).

Od 1. 4. 2024 navýšení o 1,0 úvazku administrativního pracovníka (0,1 úvazku DS, 0,9 úvazku DZR) na Úseku sociální práce s odstraněním této administrativní činnosti z náplně práce sociálního pracovníka.

Kontakt uživatelů s dalšími poskytovateli služeb sociálních, zdravotních, jiných

K zajištění komplexní péče a s cílem poskytovat co nejkvalitnější službu spolupracujeme s dalšími odborníky (poskytovatelé sociálních a zdravotních služeb), zprostředkováváme kontakt těchto odborníků s uživateli (např. psychiatr, diabetolog, stomatolog, zubní ambulance Espero Dental Care s.r.o, ambulance bolesti, ambulance chronických ran, nutriční ambulance a další), Centrum pro sluchově postižené Hodonínsko, o.p.s., Sjednocená organizace nevidomých slabozrakých). Pravidelně do zařízení dochází ředitelka Městské

knihovny Kyjov (Besedy u knihy), dále také kadeřnice a pedikérka. Vzájemně obohacující jsou společná setkání s uživateli sousedního Domova Horizont, p.o. při kulturních akcích.

Úpravy materiálně technického vybavení k větší kvalitě

Nákupy:

- 6 ks síťových vaků na přesun uživatelů
- 18 ks polohovacích pomůcek pro rehabilitaci
- 10 ks servírovacích táců do postele
- 2 ks mechanických vozíků
- 1 ks masážního lehátka
- 4 ks polohovacích křesel Elysee
- 20 ks otočných židlí k podávání stravy uživatelům dle konceptu Bon Appetit
- 10 ks klozetových křesel
- 4 ks vozíků na čisté prádlo
- 1 ks vozíku na špinavé prádlo
- 40 ks pasivních matrací
- 10 ks nočních stolků
- 10 ks hybridních matrací
- 23 ks polokřesel Gold pro uživatele
- 10 ks jídelních stolů
- 16 ks šatních skříní
- 1 ks matrace CuroCell

Způsob hodnocení a kontroly poskytované služby v souladu s definovaným posláním, cíli a zásadami poskytovaných služeb a osobními cíli uživatelů

Průběžně se kontroluje a hodnotí, zda je způsob poskytování sociálních služeb v souladu s definovaným posláním, cíli a zásadami sociální služby a osobními cíli jednotlivých uživatelů.

Také dochází k pravidelné kontrole a hodnocení individuálního nastavení průběhu služby a osobních cílů uživatelů v rámci setkávání pracovního týmu. Kontrola individuálních plánů je rozdělena do průběhu celého roku u služeb DS a DZR.

Pravidelně 1x ročně je provedena podrobná písemná analýza procesu IP a osobních cílů. Zjišťováno je, zda jsou osobní cíle uživatelů v souladu s posláním, zásadami a cíli služby. Z této kontroly je proveden zápis včetně přílohy, kde jsou stanovené osobní cíle uživatelů analyzovány.

Cíle domova pro seniory (DS)

1. Udržení co největší míry soběstačnosti uživatelů
2. Respektování individuality uživatelů
3. Zachování sociálních kontaktů, podpora společenského života

| Osobní cíle uživatelů rok 2024 | Počet uživatelů | Procento z celkového počtu uživatelů DS | Soulad s cílem Soulad s cílem DS |
|---|------------------------|--|---|
| Udržování sociálních vazeb, kontakt se společenským prostředím, zajištění sociálně podnětného prostředí | 11 | 20% | 3 |
| Návštěva kněze, bohoslužby | 1 | 2% | 2,3 |
| Trávení volného času dle zvyklostí např. kouření | 6 | 11% | 2 |
| Návštěvy rodiny | 19 | 35% | 3 |
| Zajištění celodenní podpory/ pomoci/ péče/ dohledu dle individuálních potřeb a zvyklostí v bezpečném prostředí, podpora soběstačnosti | 17 | 32% | 1,2 |

Cíle domova se zvláštním režimem (DZR)

1. Práce s uživateli dle jejich dřívějších zvyklostí
2. Podpora soběstačnosti uživatelů, která přispívá ke kvalitě jejich života
3. Zajištění bezpečného a klidného prostředí

| Osobní cíle uživatelů rok 2024 | Počet uživatelů | Procento z celkového počtu uživatelů DZR | Soulad s cílem Soulad s cílem DZR |
|---|------------------------|---|--|
| Udržování sociálních vazeb, kontakt se společenským prostředím, zajištění sociálně podnětného prostředí | 7 | 12% | 1 |
| Zajištění celodenní podpory/ pomoci/ péče/ dohledu dle individuálních potřeb a zvyklostí v bezpečném prostředí, podpora soběstačnosti | 23 | 41% | 2,3 |
| Podpora soběstačnosti uživatelů | 4 | 7% | 2 |
| Trávení volného času dle zvyklostí např. kouření | 11 | 19% | 1 |
| Návštěvy rodiny | 12 | 21% | 3 |

Cíle odlehčovací služby (OS)

1. Umožnit pečující fyzické osobě nezbytný odpočinek a pomoci jim v situacích, kdy ze závažných důvodů nemohou péči zajistit

2. Udržení co největší míry soběstačnosti uživatelů
3. Respektování individuality uživatelů
4. Zachování sociálních kontaktů, podpora společenského života

| Osobní cíle uživatelů rok 2024 | Počet uživatelů | Procento z celkového počtu uživatelů OS | Soulad s cílem OS |
|---|-----------------|---|-------------------|
| Zajištění celodenní podpory/ pomoci/ péče/ dohledu dle individuálních potřeb a zvyklostí v bezpečném prostředí, podpora soběstačnosti | 39 | 100 % | 2, 3 |
| Trávení volného času dle zvyklostí | 12 | 31 % | 3 |
| Umožnit pečující osobě odpočinek | 28 | 72 % | 1 |
| Kontakt se společenským prostředím, zajištění sociálně podnětného prostředí | 13 | 33 % | 4 |

Vnitřní pravidla pro zjišťování spokojenosti uživatelů se způsobem poskytování sociální služby

Pracovníci zařízení pravidelně hodnotí, jaká je spokojenost uživatelů se způsobem poskytování sociální služby. Je nastaveno několik způsobů přímého vlivu uživatelů na kvalitu sociálních služeb:

- nastavený proces individuálního plánování
- individuální rozhovory důvěrníků (popřípadě i ostatních pracovníků) s uživateli o naplňování osobních cílů spolupráce – o tomto provedou důvěrníci záznam v rámci hodnocení osobních cílů uživatele a rozhovory o spokojenosti s pobytem v zařízení a poskytovanými službami – rozhovor na toto téma je zaznamenán jako hodnocení průběhu služby, tj. hodnocení individuálního plánu péče
- zjišťování informací, které přispějí k plnění osobního cíle spolupráce spolu s individuálním plánem péče pomocí záznamů do dokumentu „Plán, jak být v pohodě“.
- pozorování uživatelů, kteří nejsou schopni verbálně vyjádřit svoji spokojenost či nespokojenost s poskytováním služeb, případné využití jiných vhodných technik (vcitování se do potřeb uživatele) – popis vyzorovaných informací týkajících se spokojenosti je součástí hodnocení průběhu služby, tj. individuálního plánu péče.

Výbor obyvatel – jeho členové z řad uživatelů se pravidelně schází s vedením organizace a zástupci vybraných úseků, společně diskutují nad aktuálním děním v zařízení, plánech do budoucna, předkládají náměty ke zkvalitňování prostředí a služeb tak, aby se uživatelům v Centru žilo co nejlépe. Každý rok v květnu dochází k obměně Výboru obyvatel, členem se může stát kdokoliv z uživatelů, kdo o členství projeví zájem. Schůze výboru se konají dle ročního plánu, zpravidla 1x za 3 měsíce. V roce 2024 se uskutečnily 4 schůze.

Stravovací komise – vedle pověřených zaměstnanců se účastní této komise nejméně 3 uživatelé. Přímý vliv uživatelů je uplatňován a respektován. Setkání stravovací komise se koná obvykle 1x za 2 měsíce. V roce 2024 probíhala komise v jiné podobě vzhledem k probíhající rekonstrukci a nedostatku prostor pro společné setkávání této komise. Vedoucí stravovacího úseku se setkávala v podobě konzultací záležitostí ohledně stravy s konkrétními uživateli individuálně na jejich pokojích v rámci výběru ze 2 variant obědů stravy na

následující měsíc. Tyto konzultace byly uskutečněny 1x měsíčně v půli každého kalendářního měsíce roku 2024.

Dotazníky pro uživatele a jejich rodiny či blízké osoby zjišťující spokojenost s poskytovanými službami – dotazníkové zjišťování spokojenosti se koná 1x za rok (u služeb DS a DZR). Uživatelé OS a jejich rodinní příslušníci jsou požádáni o vyplnění dotazníku vždy při ukončování pobytu.

K zapojení se do dotazníkového šetření jsou oslovováni uživatelé, kteří jsou schopni sami či s pomocí odpovědět na dané otázky. U ostatních je spokojenost vzhledem k jejich zdravotnímu stavu zjišťována jinými, vhodnějšími metodami, jako je např. pozorování (důvěrníci i ostatní pečující, kteří jsou s uživateli v každodenním kontaktu, projevy spokojenosti či nespokojenosti sledují a průběžně zaznamenávají do záznamů péče).

V roce 2024 se do průzkumu spokojenosti zapojilo v rámci všech služeb 81 uživatelů. Výsledky průzkumu ukázaly celkovou spokojenost s prostředím, personálem, službami, náplní volného času, úklidem i stravováním. Od rodinných příslušníků a blízkých osob jsme obdrželi celkem 40 vyplněných dotazníků s celkově pozitivní zpětnou vazbou. Všichni dotázaní by doporučili naše služby svým známým.

Rozhovory s rodinnými příslušníky – klademe důraz na spolupráci důvěrníků a ostatních zaměstnanců s rodinou, přivítáme jejich náměty, připomínky ke kvalitě péče, zapojujeme je i do hodnocení průběhu služby, zvláště jedná-li se o příbuzné uživatelů, kteří nejsou schopni se verbálně vyjádřit. 1x za měsíc pořádáme Besedy s rodinami, blízcí mohou této příležitosti využít k projednání záležitostí vztahujících se k péči o jejich blízkého (po stránce sociální i zdravotní).

Zapojení zaměstnanců a dalších osob do hodnocení

Zaměstnanci a další osoby jsou v našem zařízení zapojováni do zvyšování kvality poskytovaných služeb. Děje se tak prostřednictvím několika nástrojů:

- hodnocení zaměstnanců – v rámci sebehodnocení a poté i hodnotícího rozhovoru s nadřízeným je zjišťována spokojenost zaměstnance v práci, co mu ke spokojenosti chybí, co by navrhoval změnit, zkvalitnit apod., dále je zjišťována spokojenost s naplněním stanoveného cíle osobního rozvoje. Probíhá 1x ročně.
- supervize zaměstnanců pod vedením nezávislého supervizora – probíhá individuální supervize nebo skupinová pro pracovníky v sociálních službách, sociální pracovníky, všeobecné sestry a další. Dochází zde k názorové diskusi a hodnocení postupů nezávislým odborníkem.
- získávání zpětné vazby od zaměstnanců v rámci ranního hlášení, pravidelných týdenních porad vedoucích pracovníků, pracovních porad jednotlivých úseků (dle plánu porad jednotlivých úseků) a provozních porad s vedením (min. pololetně), získávány jsou informace o tom, co zaměstnanci potřebují k výkonu své práce, jak oni sami vidí kvalitu služby. Vedoucí pracovník, který poradou vede, poté zváží možnosti a případně učiní kroky k naplnění požadavků, také zajišťuje zvyšování kvalifikace pracovníků pravidelným vzděláváním.
- zpětná vazba od osob konajících v zařízení odbornou praxi, stáž vyplňují „Zpětnou reflexi z praxe v CspK“.
- stanovené cíle poskytovaných služeb, jejichž naplňováním se zároveň naplňuje poslání služby. Cíle sdělují, čeho chceme dosáhnout, a u každého cíle jsou definována kritéria, která pomáhají při hodnocení dosažení cílů (probíhá nejméně 1x ročně) – provádí vedoucí úseku přímé obslužné péče a aktivizace ve spolupráci se sociálním úsekem. Na základě hodnocení cílů je případně provedena jejich revize. Stížnosti na kvalitu nebo způsob

poskytování sociální služby jsou využívány jako podnět pro rozvoj a zvyšování kvality sociální služby.

I. 3. Zdravotní péče a rehabilitace

Zajištění lékařské péče

Ordinační hodiny praktického lékaře jsou 2 dny v týdnu. Lékařka dochází do zařízení i mimo ordinační hodiny – při zhoršení zdravotního stavu uživatelů. Ordinance je umístěna v budově Centra. Mimo ordinační hodiny je lékařská péče zabezpečena pohotovostní službou. Do zařízení dochází lékař diabetolog. Diabetologická poradna je 1x za měsíc a po telefonické domluvě dle stavu uživatele. Dle potřeby spolupracujeme i s diabetologickou ambulancí v nemocnici v Kyjově.

Dále dochází do zařízení 1x za 2 měsíce psychiatr. Spolupracujeme s lékařem a sestrou ambulance chronických ran Kyjov a Chirurgická ambulance Viniční s.r.o. Brno. Spolupracujeme také s nutriční ambulancí Kyjov, Hodonín pro předpis sippingu u uživatelů s poruchou příjmu stravy. Další odborná vyšetření a konzultace jsou prováděny v Nemocnici Kyjov, p.o., Nemocnici TGM Hodonín a nemocnici Brno Bohunice, FN USA Brno. Předpisy léků a léčebných pomůcek provádí praktický nebo odborný lékař. Inkontinentní pomůcky předepisuje praktický lékař 1x za 3 měsíce, případně dle potřeby. Akutní zubní ošetření zajišťujeme cestou pohotovostní služby nemocnice Kyjov, preventivní prohlídky zajišťujeme cestou Espero Dental Care s.r.o. Napajedla.

Zajištění ošetrovatelské péče

Zdravotní a ošetrovatelskou péči poskytují všeobecné sestry, pracovníci přímé obslužné péče a fyzioterapeut. Personál dodržuje zásady komplexní péče o uživatele, vykonává odborné výkony při ošetrování uživatelů a řídí se ošetrovatelským plánem.

Přímou péči o uživatele provádí pracovníci v sociálních službách. Péče se řídí Pracovními postupy ošetrovatelské péče, Standardy kvality sociálních služeb a vychází se z individuálního plánu uživatele, který je sestaven dle schopností, potřeb a přání uživatele. Všechny úkony prováděné v rámci komplexní péče o uživatele, jsou průběžně zaznamenávány do zdravotnické a ošetrovatelské dokumentace. Hodnocení individuálních plánů a tím i kvality péče o uživatele, se provádí nejméně 1x za 6 měsíců, případně dle potřeby a při zhoršení zdravotního stavu uživatele. Všeobecné sestry se vzdělávají na kurzech Paliativní péče (Hospic Rajhrad, Kyjov),

Výskyt dekubitů

Dekubity byly léčeny u 23 uživatelů. U 9 uživatelů byly dekubity zhojeny v našem zařízení. Uživatelé jsou imobilní s inkontinencí a jedná se o hojící se dekubity v oblasti hýždí, sacrální oblasti, kyčle a dolních končetin – paty. Při komplikovaných defektech spolupracujeme s ambulancí pro léčbu chronických ran. Léčba probíhá dle ordinace lékaře spolu s podáváním nutričních doplňků stravy /Fresubin creme, Ensure, Nutrego, Diben, Fantomalt, Protifar, Nutilus/ a sledováním výživového stavu praktickou lékařkou zařízení. Sleduje se i hydratace uživatelů – při sníženém příjmu tekutin a hrozcí dehydrataci lékařka doporučuje infuzní terapii. U všech uživatelů se sleduje hmotnost – pravidelně á 2 měsíce a dle zdravotního stavu. Uživatelé se zavedenou PEG sondou a uživatelé, kteří mají doporučený nutriční doplňky stravy se váží 1x za měsíc.

Prevence dekubitů

Prevence vzniku dekubitů je jedním z důležitých bodů ošetrovatelského plánu u imobilních uživatelů. Kvalitní hygienická péče jde ruku v ruce s polohováním, promazáváním a pravidelným cvičením uživatelů na lůžku. Jsou používány polohovací lůžka s pasivní antidekubitní matrací, případně aktivní antidekubitní matrací. Máme k dispozici sedm elektrických lůžek s laterálním náklonem a aktivní antidekubitní matrace CuroCell A4 a Air2Care – pro prevenci a léčbu až 4. stupně proleženin. V rámci polohování mimo lůžko se využívá polohovacích křesel. Dále se při polohování používá široká škála polohovacích pomůcek a polštářů. Pro šetrnější polohování a přesuny uživatelů na lůžku jsou využívány kluzné rukávy. Kvalitnějšího prokrvení a inervace tkání se dosahuje využitím prvků bazální stimulace a zabezpečením výživové hodnoty stravy.

V rámci zkvalitnění služeb jsme zakoupili nové polohovací pomůcky rozdílných tvarů a byli v této problematice proškoleni. Zařízení se průběžně vybavuje moderními polohovacími lůžky, křesly, pomůckami a invalidními vozíky.

Fyzioterapie

V našem zařízení poskytujeme rehabilitační péči. Je zde snaha vyjít vstříc všem seniorům v jejich potřebách, zejména v oblasti pohybových schopností a dovedností, které se snažíme zachovat či zlepšit. Právě proto, že hybný systém seniorů citlivě reaguje na patologické procesy v organismu, zvláště pak na nedostatek pohybu, je fyzioterapie nabídnuta všem uživatelům našeho zařízení bez rozdílu – seniorům, uživatelům se zvláštním režimem i lidem na odlehčovací službě.

Součástí fyzioterapie je skupinové cvičení, které probíhá 4x týdně v dopoledních hodinách v tělocvičně či na odděleních, po dobu rekonstrukce jen na odděleních. Pondělí a čtvrtek je cvičení pro DS, úterý a pátek pro DZR. Uživatelé OS se zapojují dle svých možností a zájmu. Cvičení probíhá ve stejnou dobu, trvá 60 minut. Cvičí se vsedě na židlích či na mechanických vozíčkách, cvičení je zpestřeno používáním pomůcek jako např. tyče, malé a velké míče, senzomotorické míčky, posilovací gumy, činky apod. Cvičení s prvky dechové gymnastiky probíhá v pomalém tempu a se sníženou intenzitou po dobu 30 minut, kdy respektujeme individuální zdravotní omezení každého uživatele. Zbývajících 30 minut je věnováno tréninku krátkodobé a dlouhodobé paměti (orientace v čase, přísloví, křížovky, hádanky, znalosti různého typu, písně, vzpomínky z mládí apod.). Po každém skupinovém cvičení jsou uživatelé, kteří projeví zájem, namasírováni fyzioterapeutkou pomocí ručního masážního přístroje v oblasti šíje a ramen. Skupinové cvičení má nezastupitelné místo v rehabilitaci, aktivizuje člověka nejen na úrovni fyzické, psychické, ale i společenské.

V tělocvičně máme k dispozici několik rotopedů, včetně elektrického (využívaného uživateli s neurologickým postižením dolních končetin či po amputaci), balanční podložku, velký míč, posilovací gumy, ramenní cvičební lano atd., trénink probíhá pod dohledem. Je zde umístěno i masážní křeslo.

V budově Centra ve 4. patře je na chodbě volně přístupný horizontální rotoped, který má pohodlnou zádovou opěrku. K dispozici pro uživatele je také masážní akupresurní přístroj na chodidla a masážní sedačka Shiatsu s rotačními hlavicemi.

Individuální cvičení probíhá v tělocvičně, na pokoji či na lůžku. Cílem je obnovení, udržení či zlepšení ztracené funkce s využitím analytického, senzomotorického či balančního cvičení, využití facilitačních technik apod.

Na pokoji individuálně rehabilitujeme částečně mobilní či ležící uživatele. Cvičení u částečně mobilních uživatelů je analytické s posilovacími prvky, probíhá nácvik obracení na lůžku, sedu, stoje, případně přesunu na mechanický vozík či křeslo, chůze bez či s využitím kompenzačních pomůcek. Zařazujeme cviky s využitím pomůcek např. masážních míčků, overbalů, soft míčků, ježků či válečků. Cvičení vede k samostatnosti a soběstačnosti uživatele na lůžku. Individuální cvičení u ležících imobilních uživatelů zahrnuje především pasivní cvičení na udržení optimálního rozsahu pohybu v kloubech s podporou propriocepce, dechová cvičení, prvky bazální stimulace, masáže a v neposlední řadě polohování (preventivní a antalgické). Součástí rehabilitace je podpora komunikace, neboť, jak je známo, řečové centrum podporuje aktivitu centra motorického.

Nácvik chůze s uživateli probíhá na pokoji, po chodbě či na schodech a za příznivého počasí i v zahradě našeho zařízení. V samém začátku se k nácviku chůze používají čtyřkolová chodítka s vysokou oporou, dále pak, dle schopností uživatelů, chodítka nízká – pevná či kolová, berle a hole.

Součástí fyzioterapie je i fyzikální terapie, indikována praktickým či odborným lékařem. V individuálních případech je tato léčba doplněna o měkké a mobilizační techniky, léčebnou či reflexní masáž.

Termoterapie je zastoupena vodní a parafínovou lázní COMBI 200. Vodní lázeň se používá k ohřevu rašelinových nosičů tepla, parafínová pak k ohřevu parafínu. Parafín aplikujeme formou parafínem nasycené roušky. Oba druhy termoterapie jsou našimi uživateli velmi pozitivně vnímány a hojně využívány, zvláště pak uživateli s osteoartrózou. V rámci termoterapie používáme i krční límec naplněný lávovým pískem či termo polštář.

Z elektroterapie nabízíme magnetoterapii z přístroje BTL – 4000. S úspěchem využíváme analgetického, vasodilatačního a regeneračního účinku. Léčíme chronické artrózy, poúrazové a pooperační stavy, nedostatečně se hojící fraktury, vertebrogenní syndromy, kožní defekty aj. Používáme několik typů aplikátorů.

Dále používáme elektroléčebný přístroj REBOX. Jde o neinvazivní transkutánní elektroterapeutický přístroj, který je efektivní v léčbě akutní a chronické bolesti, v rehabilitaci pohybového aparátu a neurologických onemocnění.

Terapeutický ultrazvuk BTL – 4710 SMART je vhodný pro svůj hlubkový tepelný účinek, tišení bolesti, uvolnění dlouhotrvajícího lokálního svalového napětí, zvýšení místního krevního oběhu a zvýšení metabolismu. Používá se především u ortopedických a neurologických diagnóz.

Fototerapii zastupuje v našem zařízení přístroj Biopton, kterým léčíme kožní defekty, jizvy, pohmožděniny apod.

Všechny druhy termoterapie, elektroterapie i fototerapie jsou dostupné všem, tedy i ležícím uživatelům.

Pro snadnější a šetrnější manipulaci uživatelů využíváme kluzné rukávy, skluzné desky, transportní desky a různé typy zvedáků. Pomáhají při polohování, posunech na lůžku a přesunech na křesla či koupací lůžka.

Snaha o zkvalitnění života našich seniorů vedla k pořízení nových odlehčených mechanických vozíků, polohovacích lůžek a křesel, různých druhů polohovacích a antidekubitních pomůcek, masážních a posilovacích pomůcek.

Cílem veškeré fyzioterapie a jejich vykonavatelů je dosáhnout co nejvyšší kvality života našich uživatelů.

Vybavenost zařízení pro příjem imobilních uživatelů

Zařízení je vybaveno bezbariérovým přístupem do budovy a zahrady. Imobilním uživatelům je k dispozici osobní výtah ve staré i nové budově a bezbariérový přístup do všech prostor

(pokoje, jídelny, tělocvična, dílna pracovní terapie, kadeřnice, společenský sál, terasy, koupelny, WC). K usnadnění pohybu a větší bezpečnosti málo pohyblivých uživatelů jsou stěny chodeb vybaveny madly po obou stranách, k dispozici jsou různé druhy chodítek. Imobilním uživatelům jsou k dispozici různé typy zvedáků, elektrická polohovací lůžka, lůžka s laterálním náklonem, mechanické vozíky a polohovací křesla různého typu. K provádění hygienické péče jsou k dispozici pojízdná sprchovací lůžka, hygienické židle, vany včetně zvedáků, sprchovací křesla, k přesunům pak transportní rolovací desky a kluzné rukávy. Pro komfortnější jízdu mimo zařízení máme pro uživatele k dispozici elektrický invalidní vozík. Nová budova je vybavena čtyřmi vanami – Rhapsody, Prima, Classic line, Parker. Vany mají různé využití (perličková koupel, relaxace s hudbou a barevným osvětlením).

Restriktivní opatření

Restriktivní opatření nejsou v zařízení používána. Používají se pouze takové způsoby ochrany a podpory uživatele, které jsou v zájmu jeho bezpečnosti a zajištění bezpečné péče. Jde např. o postranice, jedno, dvou a tříbodový fixační pás k zamezení pádu uživatele z vozíku, polohovací pomůcky, jídelní desky na mechanických vozících, overaly. Jsou používány z důvodu dlouhodobě nepříznivého zdravotního stavu uživatele, mají preventivní charakter a účelem je ochrana uživatele. Tyto způsoby ochrany jsou používány pouze na základě svobodného souhlasu uživatele. V případě, že stav uživatele neumožňuje vyjádřit informovaný souhlas, posuzuje použití ochrany nebo podpory multidisciplinární tým složený ze zástupců úseku přímé obslužné péče a aktivizace, úseku zdravotní péče, úseku sociální práce a případně opatrovníka.

Hospitalizace uživatelů ve zdravotnických zařízeních

V průběhu roku 2024 bylo ve zdravotnických zařízeních 48 hospitalizovaných – z toho 1 hospitalizace při pobytu na odlehčovací službě. Doba hospitalizace trvala celkem 587 dnů. Plánované hospitalizace 7.

Uživatelé byli hospitalizováni na interním, chirurgickém, plicním, urologickém, ortopedickém, kožním, neurologickém, ARO, JIP a infekčním oddělení Nemocnice Kyjov. Neurologie, JIP, ortopedie nemocnice Břeclav, nemocnice Brno USA kožní odd.

Tržby od ZP

Tržby od zdravotních pojišťoven v roce 2024

| Tržby za nasmulované výkony za poskytnutí zdravotní péče u jednotlivých zdravotních pojišťoven v roce 2024 | | ZP | | | | | | | | | | Celkem | | | | |
|--|------------|------------------------|---------|--------|------|-----------|---------|-------|-----|-----|-----|------------|-----|-----|-----|-----------|
| | | VZP | ZPMV | OZP | VOZP | ČZP | RBP | ŠKODA | 111 | 211 | 207 | | 201 | 205 | 213 | 209 |
| Kapitola 913 - všeobecná sestra v sociálních službách | číslo kódu | | | | | | | | | | | | | | | |
| Zavedení nebo ukončení odborné zdravotn. péče, adm. činnost | 6611 | 14 364 | 2 819 | | | 1 410 | 705 | | | | | | | | | 19 298 |
| Ošetrovatelská intervence | 6613 | 4 075 172 | 330 910 | 42 644 | | 1012590 | 88 006 | | | | | | | | | 5 549 323 |
| Aplikace léků p.o. dle ordinace lékaře | 6620 | 27 040 | 2 529 | 493 | | 10 335 | 114 | | | | | | | | | 40 511 |
| Komplex - odběr biolog. materiálu ... | 6621 | 1 038 | 150 | 9 | | 159 | 47 | | | | | | | | | 1 404 |
| Aplikace léčebné terapie ... | 6623 | 679 | 129 | | | 139 | | | | | | | | | | 947 |
| Příprava a aplikace ordinované infúzní terapie ... | 6625 | 9 495 | | | | 804 | | | | | | | | | | 10 299 |
| Aplikace inhalační léčebné terapie, oxygenoterapie | 6627 | | | | | | | | | | | | | | | 0 |
| Péče o ránu | 6629 | 119 354 | 27 888 | | | 14 463 | | | | | | | | | | 161 704 |
| Komplex - klyzma, laváže, ošetření perm. katetrů ... | 6631 | 20 255 | 5 360 | | | 2 647 | 1 709 | | | | | | | | | 29 970 |
| zavedení nebo výměna permanentního močového katétru u žen | 6632 | 2 188 | | | | | 691 | | | | | | | | | 2 879 |
| Zavádění nasogastrické sondy | 6633 | | | | | | | | | | | | | | | 0 |
| Komplex - vyšetření stavu pacienta přístr. tech. ... | 6635 | 786 | 122 | 17 | | 122 | 17 | | | | | | | | | 1 065 |
| Nácvik a zaučování aplikace inzulinu | 6637 | | | | | | | | | | | | | | | 0 |
| Ošetření stomii | 6639 | 21 629 | | | | | | | | | | | | | | 21 629 |
| Bonifikační kód za práci zdr.sestry od 22 - 6 hod. | 6645 | | | | | | | | | | | | | | | 0 |
| Bonifikační kód za práci sestry v nepřetržitém režimu | 6648 | 189 539 | 14 065 | 2 852 | | 49 248 | 3 881 | | | | | | | | | 259 585 |
| Bonifikační kód za práci zdr.sestry v době prac. volna | 6649 | 303 024 | 23 806 | 3 743 | | 76 147 | 5 431 | | | | | | | | | 412 151 |
| Celkem tržby od zdravotní pojišťovny | | 3 949 466 | 414 261 | 49 758 | 0 | 1 170 939 | 115 063 | 0 | | | | | | | | 5 699 488 |
| vykazované výkony organizací | | 4 784 564 | 407 778 | 49 758 | | 1 153 601 | 115 063 | | | | | | | | | 6 510 764 |
| rozšířil neproplacených výkonů | | -835 098 | 6 483 | 0 | 0 | 17 338 | 0 | 0 | | | | | | | | -811 276 |
| Počet zdravotnického personálu: | 10 | počet uživatelů | | | | | | | | | | 111 | | | | |

Komentář - zda byl během roku nasmulován pojišťovnou a proplácen nový kód za zdravotnické výkony
 Bonifikační kód za práci v nepřetržitém režimu 6648
 byl nasmulován a vyplácen od 1.2.25

II. PLNĚNÍ ÚKOLŮ V PERSONÁLNÍ OBLASTI

| Struktura a počty zaměstnanců dle jednotlivých kategorií - pohyb zaměstnanců v roce 2024 | | | | | | |
|--|---------------------------|----------------------------|-----------------------------|-------------------------|-----------|--|
| kategorie | platová třída k 1.1. 2024 | změna třídy v průběhu roku | počet zaměstnanců (fyzický) | změna počtu zaměstnanců | | příloha OSV |
| | | | | přirůstky | úbytky | průměrný přepočtený stav zaměstnanců za celý rok |
| | | | | | | |
| ředitel | 13 | | 1 | | | 1 |
| ekonomka | 11 | | 1 | | | 1 |
| účetní všeobecná | 9 | | 1 | 1 | 1 | 1 |
| technický pracovník | | | | | | 0 |
| mzdový účetní, personalista | 9 | | 1 | | | 1 |
| administrativní pracovník | 9 | | 1 | 1 | | 1 |
| ostatní | | | | | | 0 |
| THP celkem | | | 5 | 2 | 1 | 5 |
| všeobecná sestra | 10 | | 10 | | | 10 |
| nutriční terapeut | | | | | | 0 |
| fyzioterapeut | 10 | | 1 | | | 0,75 |
| masér | | | | | | 0 |
| ošetřovatel | | | | | | 0 |
| sanitář | | | | | | 0 |
| zdravotničtí pracovníci celkem | | | 11 | 0 | 0 | 10,75 |
| vychovatel | | | | | | 0 |
| vychovatel | | | | | | 0 |
| vychovatel | | | | | | 0 |
| pedagogičtí pracovníci celkem | | | 0 | 0 | 0 | 0 |
| pracovník v soc. službách - nepedagogická, aktivizační činnost | 7 | | 3 | | | 3 |
| pracovník v soc. službách - přímá obslužná péče - vedoucí, koordinátorka | 8 | | 2 | | | 2 |
| pracovník v soc. službách - přímá obslužná péče | 5 | | 49 | 6 | 6 | 49 |
| sociální pracovník | 10 | | 3 | | | 3 |
| sociální pracovník | | | | | | 0 |
| pracovníci v sociálních službách celkem | | | 57 | 6 | 6 | 57 |
| kuchař | 6 | | 8 | 1 | 1 | 8 |
| provozář - vedoucí strav.úúseku | 8 | | 1 | | | 1 |
| skladnice | 6 | | 2 | | | 2 |
| technický pracovník | 9 | | 1 | | | 1 |
| provozář /údržbář/ | 6 | | 2 | | | 2 |
| pradlena | 2 | | 2 | | | 1,75 |
| švadlena-pradlena | 3 | | 1 | 1 | 1 | 0,75 |
| ukližečka | 4 | | 12 | | | 12 |
| vrátná | 2 | | 4 | 1 | 1 | 3 |
| ostatní, výše neuvedení | | | | | | 0 |
| provozní zaměstnanci celkem | | | 33 | 3 | 3 | 31,5 |
| CELKEM zaměstnanci | | | 106 | 11 | 10 | 104,25 |

Počet zaměstnanců je přepočtený.

OON byly čerpány v době dlouhodobých pracovních neschopností, dovolených a na poradenskou činnost.

použité zkratky: DPP – dohoda o provedené práci
 DPČ – dohoda o pracovní činnosti

Práce přesčas

V roce 2024 byla proplacena přesčasová práce z důvodu zástupu za nemocné.

Dodržování bezpečnosti práce, pracovní úrazy za sledované období

Dodržování bezpečnosti práce je povinností každého zaměstnance. Nově přijatí zaměstnanci jsou proškoleni ihned při nástupu do zaměstnání. Školení provádí příslušný vedoucí zaměstnanec. Záznam o provedeném školení je uložen v osobním spise zaměstnance.

Školení BOZP pro všechny zaměstnance je pravidelně prováděno smluvním pracovníkem. Tento pracovník také pravidelně kontroluje bezpečnost pracovišť v naší organizaci.

V roce 2024 byly dva pracovní úrazy.

III. PLNĚNÍ ÚKOLŮ V OBLASTI HOSPODAŘENÍ

| Přehled o plnění rozpočtu - plánu hospodaření k 31.12. 2024 | | | | | | | | |
|---|---------------------------------------|--------------------------------------|---------------|---------------|---------------------------------------|--------------------------------------|------------|-------------|
| Název organizace: Centrum služeb pro seniory Kyjov, příspěvková organizace, Strážovská 1095, 697 01 Kyjov | | | | | | | | v tis. Kč |
| | Hlavní činnost | | | | Doplňková činnost | | | |
| | Sestavený rozpočet - plán hospodaření | Upravený rozpočet - plán hospodaření | Skutečnost | % S/UR (SR) | Sestavený rozpočet - plán hospodaření | Upravený rozpočet - plán hospodaření | Skutečnost | % S/UR (SR) |
| Výnosy za vlastní výroby | 4 | 0 | 0 | | | | | |
| Výnosy z prodeje služeb: | 47 406 | 50 587 | 50 566 | 99,96 | 0 | 0 | 0 | |
| z toho: | | | | | | | | |
| 1. příspěvek na péči | 21 330 | 23 439 | 23 429 | 99,96 | | | | |
| 2. ubytování | 10 686 | 10 957 | 10 950 | 99,94 | | | | |
| 3. stravné - uživatelé | 9 310 | 9 818 | 9 813 | 99,95 | | | | |
| 4. stravné - zaměstnanci | 740 | 674 | 675 | 100,15 | | | | |
| 5. stravné - cizí strávníci | 0 | 0 | 0 | | | | | |
| 6. fakultativní služby | 0 | 0 | 0 | | | | | |
| 7. regulační poplatky | 0 | 0 | 0 | | | | | |
| 8. ošetrovné | 0 | 0 | 0 | | | | | |
| 9. výnosy od ZP | 5 340 | 5 699 | 5 699 | 100,00 | | | | |
| 10. ostatní výnosy | | | | | | | | |
| Výnosy z pronájmu | 70 | 70 | 69 | 98,57 | | | | |
| Výnosy za prodané zboží | | | | | | | | |
| Výnosy z prodeje materiálu | | | | | | | | |
| Ostatní výnosy | | 32 | 32 | 100,00 | | | | |
| Použití fondů: 1. Fond investic | 0 | | 0 | | | | | |
| 2. Fond rezervní | 50 | 36 | 36 | 100,00 | | | | |
| 3. Fond odměn | 0 | | 0 | | | | | |
| 4. FKSP | | | | | | | | |
| Výnosy z přijatých neinvestičních transferů celkem : | 35 111 | 34 611 | 34 611 | 100,00 | 0 | 0 | 0 | |
| z toho: | | | | | | | | |
| 1. z příspěvku na provoz od JMK bez účel. určení | 6 500 | 6 000 | 6 000 | 100,00 | | | | |
| 2. z účel. určeného příspěvku na provoz od JMK - OSV | 0 | | 0 | | | | | |
| 3. z účel. určeného příspěvku na provoz od JMK - OINV | 0 | 0 | 0 | | | | | |
| 4. z účel. určeného příspěvku na provoz od JMK - OINV z roku | | | | | | | | |
| 5. z účel. určeného příspěvku na provoz od JMK - sociální služba | 7 500 | 7 500 | 7 500 | 100,00 | | | | |
| 6. z účel. určeného příspěvku na provoz od JMK - sociální služba § 101a) | 21 111 | 21 111 | 21 111 | 100,00 | | | | |
| 7. výnosy z přijatých transferů z ost. ÚSC | | | | | | | | |
| 8. výnosy z přijatých transferů ze SR | 0 | | 0 | | | | | |
| 9. výnosy z ostatních transferů | | | | | | | | |
| Výnosy z titulu časového rozlišení přijatých investičních transferů | 820 | 820 | 820 | 100,00 | | | | |
| Jiné ostatní výnosy | 420 | 880 | 878 | 99,77 | | | | |
| Výnosy celkem | 83 881 | 87 036 | 87 012 | 99,97 | 0 | 0 | 0 | |
| Spotřeba materiálu | 8 994 | 9 169 | 9 168 | 99,99 | | | | |
| Spotřeba energie celkem: | 4 070 | 2 577 | 2 574 | 99,88 | 0 | 0 | 0 | |
| z toho: | | | | | | | | |
| 1. elektrické energie | 1 970 | 1 271 | 1 268 | 99,76 | | | | |
| 2. plynu | 2 100 | 1 306 | 1 306 | 100,00 | | | | |
| 3. ostatní | | | | | | | | |
| Spotřeba jiných neskladovatelných dodávek celkem: | 380 | 221 | 221 | 100,00 | 0 | 0 | 0 | |
| z toho: | | | | | | | | |
| 1. voda | 380 | 221 | 221 | 100,00 | | | | |
| 2. teplo | | | | | | | | |
| 3. pára | | | | | | | | |
| Prodané zboží | | | | | | | | |
| Aktivace dlouhodobého majetku | | | | | | | | |
| Aktivace oběžného majetku | | | | | | | | |
| Změna stavu zásob vlastní výroby | | | | | | | | |
| Opravy a udržování | 1 880 | 1 945 | 1 945 | 100,00 | | | | |
| Čestovné | 40 | 105 | 105 | 100,00 | | | | |
| Náklady na reprezentaci | 80 | 156 | 156 | 100,00 | | | | |
| Aktivace vnitroorganizačních služeb | | | | | | | | |
| Ostatní služby | 3 575 | 3 116 | 3 111 | 99,84 | | | | |
| Osobní náklady celkem | 62 794 | 64 987 | 64 817 | 99,74 | 0 | 0 | 0 | |
| z toho: | | | | | | | | |
| 1. platy zaměstnanců bez zdravotnických pracovníků | 38 680 | 40 397 | 39 966 | 98,93 | | | | |
| 2. zdravotničtí pracovníci | 6 845 | 6 978 | 6 834 | 97,94 | | | | |
| 3. náhrady mzdy za doč. pracovní neschopnost bez zdrav. pracovníků | 0 | 0 | 426 | | | | | |
| 4. náhrady mzdy za doč. pracovní neschopnost zdrav. pracovníky | 0 | 0 | 27 | | | | | |
| 5. OON | 150 | 150 | 150 | 100,00 | | | | |
| 6. zákonné soc. pojištění - soc. a zdrav. pojištění bez zdrav. pracovníků | 13 073 | 13 505 | 13 496 | 99,93 | | | | |
| 7. zákonné soc. pojištění - soc. a zdrav. pojištění za zdrav. pracovníky | 2 314 | 2 350 | 2 310 | 98,30 | | | | |
| 8. zákonné sociální náklady bez zdravotnických pracovníků | 1 387 | 1 276 | 1 276 | 100,00 | | | | |
| 9. zákonné sociální náklady za zdrav. pracovníky | 154 | 144 | 145 | 100,69 | | | | |
| 10. jiné sociální náklady | 191 | 187 | 187 | 100,00 | | | | |
| Odpisy dlouhodobého majetku | 1 778 | 1 690 | 1 687 | 99,82 | | | | |
| Rezervy | | | | | | | | |
| Opravné položky | | | | | | | | |
| Náklady z drobného dlouhodobého majetku | 200 | 2 988 | 2 988 | 100,00 | | | | |
| Daně a poplatky (nezahrnuje daň z příjmů) | | | | | | | | |
| Finanční náklady | | | | | | | | |
| Ostatní náklady | 90 | 82 | 82 | 100,00 | | | | |
| Náklady celkem | 83 881 | 87 036 | 86 854 | 99,79 | 0 | 0 | 0 | 0 |
| Výsledek hospodaření před zdaněním | 0 | 0 | 158 | | 0 | 0 | 0 | 0 |
| Daň z příjmů | | | | | | | | |
| Dodatečné odvody daně z příjmů | | | | | | | | |
| Výsledek hospodaření po zdanění | | | | | | | | |
| Výsledek hospodaření za hlavní i doplňkovou činnost po zdanění | | | | | | | | |
| Výsledek hospodaření za hlavní i doplňkovou činnost před zdaněním | | | | | | | | |

III. 1. Výnosy

Tabulka č. 15 – Výnosy obsahuje podrobný rozpis všech příjmů dle jednotlivých položek (analytických účtů) s uvedením plánu na daný rok, skutečnosti za stejné období minulého roku, skutečnosti ke konci sledovaného období, % plnění.

DpS Domov pro seniory
DsZR Domov se zvláštním režimem
OS Odlehčovací služba

VÝNOSY

Název organizace: Centrum služeb pro seniory Kyjov, příspěvková organizace, Strážovská 1095, 697 01 Kyjov

| | | | Hlavní činnost | | | | Doplňková činnost | | | |
|--|-----|-------|----------------|---------------|---|---|-------------------|----------|---|--|
| | SÚ | AÚ | Skutečnost | | Upravený rozpočet - plán hospodaření 2024 | % plnění upraveného rozpočtu - plánu hospodař | Skutečnost | | Upravený rozpočet - plán hospodaření 2024 | % plnění upraveného rozpočtu - plánu hospodaření |
| | | | 2023 | 2024 | | | 2023 | 2024 | | |
| Výnosy v tis.Kč | | | | | | | | | | |
| Výnosy z vlastních výkonů a zboží | | | 6 | 0 | 0 | | | | | |
| Výnosy z prodeje vlastních výrobků | 601 | | | | | | | | | |
| Výnosy z prodeje služeb | 602 | | 52 181 | 50 566 | 50 587 | 100,0 | | | | |
| Příspěvek na péči | | 301 | 23 436 | 23 429 | 23 439 | 100,0 | | | | |
| Ubytování klientů | | 302 | 12 050 | 10 950 | 10 957 | 99,9 | | | | |
| Stravné klientů | | 304 | 10 282 | 9 813 | 9 818 | 99,9 | | | | |
| Stravné zaměstnanci | | 305 | 705 | 675 | 674 | 100,1 | | | | |
| Výnosy za fakultativní činnost | | 307 | | | | 0,0 | | | | |
| Výnosy za zdrav. péči hrazenou ZP | | 320-5 | 5 708 | 5 699 | 5 699 | 100,0 | | | | |
| Mezigenerační den | | | | | | 0,0 | | | | |
| Výnosy z pronájmu | 603 | 301 | 69 | 69 | 70 | 98,6 | | | | |
| Výnosy z prodaného zboží | 604 | | | | | | | | | |
| Jiné výnosy z vlastních výkonů | 609 | | | | | | | | | |
| Ostatní výnosy | | | | | | | | | | |
| Smluvní pokuty a úroky z prodlení | 641 | | | 32 | 32 | 100,00 | | | | |
| Jiné pokuty a penále | 642 | | | | | | | | | |
| Výnosy z vyřazených pohledávek | 643 | | | | | | | | | |
| Výnosy z prodeje materiálu | 644 | | | | | | | | | |
| Výnosy z prodeje dlouh. nehmot. majetku | 645 | | | | | | | | | |
| Výnosy z prod. dlouh. hmot. majetku kromě pozemků | 646 | | | | | | | | | |
| Výnosy z prodeje pozemků | | | 0 | 0 | 0 | | | | | |
| Čerpání fondů | 648 | | 91 | 36 | 36 | 100,0 | | | | |
| Rezervní fond | | 302 | 91 | 36 | 36 | 100,0 | | | | |
| Fond odměn | 307 | | | | | | | | | |
| Fond investic | 305 | | | | | | | | | |
| Ostatní výnosy z činnosti | 649 | | 262 | 209 | 210 | 99,5 | | | | |
| Úhrada škody | | 301 | | | | 0,0 | | | | |
| Dary | | 303 | 109 | 18 | 18 | 100,0 | | | | |
| Ostatní výnosy z činnosti | | 304 | 10 | 10 | 10 | 100,0 | | | | |
| Ostatní výnosy Telekomunikace | | 305 | 117 | 181 | 182 | 99,5 | | | | |
| Soud | | 307 | 26 | 0 | 0 | | | | | |
| Finanční výnosy | | | | | | | | | | |
| Výnosy z prodeje cenných papírů a podílů | 661 | | | | | | | | | |
| Úroky | 662 | 301 | 0 | 669 | 670 | 99,9 | | | | |
| Kursově zisky | 663 | | | | | | | | | |
| Výnosy z přecenění reálnou hodnotou | 664 | | | | | | | | | |
| Ostatní finanční výnosy | 669 | | 0 | | | | | | | |
| Výnosy z nároků na prostředky st. rozpočtu, rozpočtu ÚSC a státních fondů | | | | | | | | | | |
| Výnosy vybr. místních vládních institucí z transferů | 672 | | | | | | | | | |
| Výnosy z nároků na prostředky rozpočtu ÚSC | 672 | | 30 077 | 35 431 | 35 431 | 100,0 | | | | |
| Příspěvek na provoz bezúčelový z rozpočtu JMK | | 510 | 2 900 | 6 000 | 6 000 | 100,0 | | | | |
| Příspěvek na provoz účelový z rozpočtu JMK § 105 | | 520 | 3 057 | 0 | 0 | | | | | |
| Příspěvek na provoz účelový z rozpočtu JMK § 101a | | 521 | 23 300 | 21 111 | 21 111 | 100,0 | | | | |
| Účelový příspěvek na provoz | | 522 | | 7 500 | 7 500 | 100,0 | | | | |
| Odměny COVID | | 300 | 0 | | | | | | | |
| Odměny COVID ZS | | 301 | 0 | | | | | | | |
| Program podpory E | | 303 | 0 | | | | | | | |
| Testování návštěv | | 304 | 0 | | | | | | | |
| Výnosy z čas.rozlišení přijatých inv. transferů ROP | 672 | 750 | 820 | 820 | 820 | 100,0 | | | | |
| Výnosy celkem: | | | 82 686 | 87 012 | 87 036 | 100,0 | 0 | 0 | 0 | |

Sazebník úhrad platný od 1. 7. 2024

Bydlení (zahrnuje ubytování, úklid, praní, žehlení a drobné úpravy prádla):

Typ A - ubytování v *jednolůžkovém pokoji*:
305,- Kč/den

Typ B - ubytování ve *dvoulůžkovém pokoji*:
290,- Kč/den

Typ C - ubytování ve *vicelůžkovém pokoji (tři a více lůžek)*:
260,- Kč/den

Strava (celodenní strava odpovídající zásadám racionální výživy a potřebám dietního stravování):

Celodenní strava 255,- Kč/den

| Celodenní strava | Náklady na potraviny v Kč | Režie v Kč | Celkem v Kč |
|--------------------------------|----------------------------------|-------------------|--------------------|
| Snídaně | 30,- | 20,- | 50,- |
| Oběd | 53,- | 57,- | 110,- |
| Svačina | 20,- | 10,- | 30,- |
| Večeře | 35,- | 30,- | 65,- |
| Celodenní strava celkem | 138,- | 117,- | 255,- |

Poskytovaná péče:

U služeb Domov pro seniory a Domov se zvláštním režimem je hrazena ve výši přiznaného příspěvku na péči.

Odlehčovací služba: 145,- Kč/hod.

S účinností od 1. 7. 2024 novela zákona o sociálních službách zvýšila příspěvek na péči pro osoby starší 18 let věku ve II. až IV. stupni závislosti:

- ve stupni II na částku 4 900 Kč,
- ve stupni III na částku 14 800 Kč,
- ve stupni IV na částku 23 000 Kč, pokud osobě poskytuje pomoc poskytovatel pobytových sociálních služeb podle § 48 až 52 ZSS

| | Celkem v tis. Kč | DpS v tis. Kč | DsZR v tis. Kč | OS v tis. Kč |
|-------------------------|-------------------------|----------------------|-----------------------|---------------------|
| Úhrada za ubytování | 10 950 | 5 143 | 5 339 | 468 |
| Úhrada za stravu | 9 813 | 4 581 | 4 831 | 401 |
| Příspěvek na péči | 23 429 | 9 732 | 13 088 | 609 |
| Tržby zdrav. pojišťoven | 5 699 | 1 671 | 4 028 | 0 |

Příspěvek na péči

K 31. 12. 2024 pobíralo 80 % uživatelů služby DpS a 93 % uživatelů služby DZR příspěvek na péči ve III. a VI. stupni závislosti. V průběhu roku 2024 byl podán návrh na zvýšení příspěvku na péči 27 uživatelům.

Členění PnP dle stupně závislosti (k 31. 12. 2024)

| Výše PnP | Počet uživatelů | DpS* | DsZR |
|---------------|-----------------|-----------|-----------|
| 880,- Kč | 5 | 3 | 2 |
| 4 900,- Kč | 7 | 5 | 2 |
| 14 800,- Kč | 34 | 23 | 11 |
| 23 000,- Kč | 57 | 18 | 39 |
| Celkem | 103 | 49 | 54 |

*Dva uživatelé neměli k 31. 12. 2024 přiznaný příspěvek na péči, jeho přiznání bylo v řízení.

Příjem za fakultativně poskytované služby 0 Kč

Tržby od ZP

VZP celkem 3 949 466,42 Kč
z toho DpS 1 446 200,59 Kč DsZR 2 503 265,83 Kč

ČPZP celkem 1 170 938,76 Kč
z toho DpS 41 271,26 Kč DsZR 1 129 667,50 Kč

ZPMVČR celkem 414 261,34 Kč
z toho DpS 90 144,65 Kč DsZR 324 116,69 Kč

RBP celkem 115 063,12 Kč
z toho DpS 93 277,40 Kč DsZR 21 785,72 Kč

OZP celkem 49 758,22 Kč
z toho DpS 0,00 Kč DsZR 49 758,22 Kč

ZP celkem 5 699 487,86 Kč

Uživatelé se sníženou úhradou

K 31. 12. 2024 jsme evidovali 20 uživatelů se sníženou úhradou. Z toho 10 uživatelů mělo neuhrazeno, u 10 uživatelů se podíleli na úhradě nákladů rodinní příslušníci, z čehož u 8 uživatelů do plné výše.

Úhrady uživatelů – průměrné údaje za sledované období

Průměrná měsíční neuhrazená částka za rok 2024 **14 094,- Kč**
Průměrná měsíční výše vratek za pobyt mimo CS za rok 2024 **8 120,- Kč**

| Název služby: Domov pro seniory | | | | |
|--|----------------------------|--|----------------------------|---------------|
| Úhrada od uživatelů skutečnost 2023 | | Úhrada od uživatelů skutečnost 2024 | | |
| text | skutečnost k 31.12.2023 | text | skutečnost k 31.12.2024 | skutečnost |
| Plná úhrada za ubytování a poskytnutí stravy | 11 894 | Plná úhrada za ubytování a poskytnutí stravy | 9 856 | -2 038 |
| Rozdíl mezi plnou a sníženou úhradou za ubytování a stravu | 93 | Rozdíl mezi plnou a sníženou úhradou za ubytování a stravu | 89 | -4 |
| Vratka za nepřítomnost | 61 | Vratka za nepřítomnost | 43 | -18 |
| Skutečná úhrada za ubytování a stravu celkem | 11 740 | Plánovaná úhrada za ubytování a stravu celkem | 9 724 | -2 016 |
| Počet uživatelů se sníženou úhradou | 4 | Počet uživatelů se sníženou úhradou | 6 | 2 |
| Průměrný počet uživatelů s 1. stupněm závislosti | 3 | Průměrný počet uživatelů s 1. stupněm závislosti | 2 | -1 |
| Průměrný počet uživatelů s 2. stupněm závislosti | 8 | Průměrný počet uživatelů s 2. stupněm závislosti | 4 | -4 |
| Průměrný počet uživatelů s 3. stupněm závislosti | 30 | Průměrný počet uživatelů s 3. stupněm závislosti | 27 | -3 |
| Průměrný počet uživatelů s 4. stupněm závislosti | 19 | Průměrný počet uživatelů s 4. stupněm závislosti | 18 | -1 |
| Průměrný důchod | nevidujeme | Průměrný důchod | nevidujeme | nevidujeme |
| Stanovená kapacita zařízení | 69 | Stanovená kapacita zařízení | 54 | -15 |
| Obloženost v % | 96,46 | Obloženost v % | 99 | 2,54 |

| Název služby: Domov se zvláštním režimem | | | | |
|--|----------------------------|--|----------------------------|------------|
| Úhrada od uživatelů skutečnost 2023 | | Úhrada od uživatelů skutečnost 2024 | | |
| text | skutečnost k 31.12.2023 | text | skutečnost k 31.12.2024 | skutečnost |
| Plná úhrada za ubytování a poskytnutí stravy | 9 881 | Plná úhrada za ubytování a poskytnutí stravy | 10 305 | 424 |
| Rozdíl mezi plnou a sníženou úhradou za ubytování a stravu | 95 | Rozdíl mezi plnou a sníženou úhradou za ubytování a stravu | 80 | -15 |
| Vratka za nepřítomnost | 28 | Vratka za nepřítomnost | 54 | 26 |
| Skutečná úhrada za ubytování a stravu celkem | 9 758 | Plánovaná úhrada za ubytování a stravu celkem | 10 171 | 413 |
| Počet uživatelů se sníženou úhradou | 5 | Počet uživatelů se sníženou úhradou | 6 | 1 |
| Průměrný počet uživatelů s 1. stupněm závislosti | 1 | Průměrný počet uživatelů s 1. stupněm závislosti | 1 | 0 |
| Průměrný počet uživatelů s 2. stupněm závislosti | 1 | Průměrný počet uživatelů s 2. stupněm závislosti | 1 | 0 |
| Průměrný počet uživatelů s 3. stupněm závislosti | 7 | Průměrný počet uživatelů s 3. stupněm závislosti | 12 | 5 |
| Průměrný počet uživatelů s 4. stupněm závislosti | 42 | Průměrný počet uživatelů s 4. stupněm závislosti | 40 | -2 |
| Průměrný důchod | nevidujeme | Průměrný důchod | nevidujeme | nevidujeme |
| Stanovená kapacita zařízení | 57 | Stanovená kapacita zařízení | 57 | 0 |
| Obloženost v % | 97,46 | Obloženost v % | 98,67 | 1,21 |

| Úhrada od uživatelů skutečnost 2023 | | | | | Úhrada od uživatelů skutečnost 2024 | | | | |
|--|--|----------------------------|--|--|-------------------------------------|------------|--|------------|--|
| text | | skutečnost k 31.12.2023 | text | | skutečnost k 31.12.2024 | skutečnost | | | |
| Plná úhrada za ubytování a poskytnutí stravy | | 849 | Plná úhrada za ubytování a poskytnutí stravy | | 868 | | | 19 | |
| Rozdíl mezi plnou a sníženou úhradou za ubytování a stravu | | 0 | Rozdíl mezi plnou a sníženou úhradou za ubytování a stravu | | 0 | | | 0 | |
| Vratka za nepřítomnost | | 0 | Vratka za nepřítomnost | | 0 | | | 0 | |
| Skutečná úhrada za ubytování a stravu celkem | | 849 | Plánovaná úhrada za ubytování a stravu celkem | | 868 | | | 19 | |
| Počet uživatelů se sníženou úhradou | | 0 | Počet uživatelů se sníženou úhradou | | 0 | | | 0 | |
| Průměrný počet uživatelů s 1. stupněm závislosti | | nevidujeme | Průměrný počet uživatelů s 1. stupněm závislosti | | nevidujeme | | | nevidujeme | |
| Průměrný počet uživatelů s 2. stupněm závislosti | | nevidujeme | Průměrný počet uživatelů s 2. stupněm závislosti | | nevidujeme | | | nevidujeme | |
| Průměrný počet uživatelů s 3. stupněm závislosti | | nevidujeme | Průměrný počet uživatelů s 3. stupněm závislosti | | nevidujeme | | | nevidujeme | |
| Průměrný počet uživatelů s 4. stupněm závislosti | | nevidujeme | Průměrný počet uživatelů s 4. stupněm závislosti | | nevidujeme | | | nevidujeme | |
| Průměrný důchod | | nevidujeme | Průměrný důchod | | nevidujeme | | | nevidujeme | |
| Stanovená kapacita zařízení | | 5 | Stanovená kapacita zařízení | | 5 | | | 0 | |
| Obloženost v % | | 94,75 | Obloženost v % | | 93,24 | | | -1,51 | |

III. 2. Náklady

Tabulka – příloha č. 16 – Náklady obsahují podrobný rozpis čerpání výdajů dle jednotlivých položek (analytických účtů) s uvedením plánu na daný rok, skutečnosti ke konci sledovaného období, skutečnosti za stejné období minulého roku, % plnění.

NÁKLADY

| | Hlavní činnost | | | | | | Doplňková činnost | | | |
|--|----------------|-----|------------|-------|---|---|-------------------|------|---|---|
| | SÚ | AÚ | Skutečnost | | Upravený rozpočet - plán hospodaření 2024 | % plnění upravené ho rozpočtu - plánu hospodaření | Skutečnost | | Upravený rozpočet - plán hospodaření 2024 | % plnění upravené ho rozpočtu - plánu hospodaření |
| | | | 2023 | 2024 | | | 2023 | 2024 | | |
| Náklady v tis.Kč | | | | | | | | | | |
| Spotřebované nákupy | | | | | | | | | | |
| Spotřeba materiálu | 501 | | 9 564 | 9 168 | 9 169 | 100,0 | | | | |
| Nádobí a kuchyňské potřeby | | 310 | 117 | 67 | 67 | 100,0 | | | | |
| Kancelářské potřeby | | 320 | 259 | 256 | 256 | 100,0 | | | | |
| Časopisy, knihy, tisk | | 325 | 56 | 60 | 60 | 100,0 | | | | |
| Prádlo,obuv | | 350 | 198 | 236 | 235 | 100,4 | | | | |
| Čistící, desinfekční a úklidové prostředky | | 360 | 802 | 960 | 960 | 100,0 | | | | |
| Pohonné hmoty a mazadla | | 370 | 17 | 21 | 21 | 100,0 | | | | |
| Materiál na údržbu, náhradní díly, autodíly | | 380 | 620 | 353 | 354 | 99,7 | | | | |
| Materiál na ergoterapii | | 390 | 112 | 55 | 55 | 100,0 | | | | |
| Potraviny | | 400 | 6 205 | 6 026 | 6 026 | 100,0 | | | | |
| Doplňek výživy | | 401 | 21 | 11 | 12 | 91,7 | | | | |
| Plnění char. TZ pod st.hodn. | | 660 | 20 | 0 | 0 | | | | | |
| Zdravotnický materiál | | 700 | 601 | 539 | 539 | 100,0 | | | | |
| DDHM do 3000,- Kč | | 940 | 266 | 362 | 362 | 100,0 | | | | |
| Ostatní | | 942 | 156 | 153 | 153 | 100,0 | | | | |
| Kulturní akce pro uživatele | | 944 | 114 | 69 | 69 | 100,0 | | | | |
| Spotřeba energie | 502 | | 2 143 | 2 574 | 2 577 | 99,9 | | | | |
| Elektrická energie | | 300 | 905 | 1 268 | 1 271 | 99,8 | | | | |
| Plyn | | 400 | 1 238 | 1 306 | 1 306 | 100,0 | | | | |
| Spotřeba ostatních neskladovat. dodávek | 503 | | | | | | | | | |
| Voda | | 300 | 235 | 221 | 221 | 100,0 | | | | |
| Služby | | | | | | | | | | |
| Opravy a udržování | 511 | | 1 748 | 1 945 | 1 945 | 100,0 | | | | |
| Oprava budov | | 301 | 545 | 782 | 782 | 100,0 | | | | |
| Opravy a udržování dopravních prostředků | | 302 | 7 | 5 | 5 | 100,0 | | | | |
| Oprava a údržba strojů, zařízení a přístrojů | | 303 | 1 104 | 1 042 | 1 042 | 100,0 | | | | |
| Údržba zahrady | | 305 | 25 | 56 | 56 | 100,0 | | | | |
| Ostatní běžné opravy | | 307 | 67 | 60 | 60 | 100,0 | | | | |
| Cestovné | 512 | 300 | 65 | 105 | 105 | 100,0 | | | | |
| Náklady na reprezentaci | 513 | 300 | 100 | 156 | 156 | 100,0 | | | | |
| Ostatní služby | 518 | | 3 151 | 3 111 | 3 116 | 99,8 | | | | |
| Poplatky za bankovní služby | | 300 | 9 | 14 | 15 | 93,3 | | | | |
| Údržba softwaru | | 310 | 337 | 401 | 401 | 100,0 | | | | |
| Telefonní poplatky pevná linka | | 400 | 11 | 10 | 10 | 100,0 | | | | |
| Platby mobilním operátorům O2 | | 410 | 9 | 10 | 10 | 100,0 | | | | |
| Internet,Doména | | 420 | 24 | 31 | 31 | 100,0 | | | | |
| Poštovné, kolký | | 430 | 12 | 13 | 13 | 100,0 | | | | |
| Koncesní poplatky za rádia, televize | | 440 | 49 | 43 | 44 | 97,7 | | | | |
| Programátorské služby | | 450 | 266 | 238 | 238 | 100,0 | | | | |
| Propagační a reklamní činnost | | 500 | 148 | 67 | 67 | 100,0 | | | | |
| Tiskové a knihařské služby | | 510 | 16 | 7 | 7 | 100,0 | | | | |
| Revize BOZP, PO | | 530 | 18 | 32 | 32 | 100,0 | | | | |
| Stočné | | 610 | 311 | 292 | 292 | 100,0 | | | | |
| Dodavatelské praní prádla | | 710 | 636 | 664 | 665 | 99,8 | | | | |
| Dodavatelská ostraha | | 730 | 64 | 68 | 68 | 100,0 | | | | |
| Měření emisí, STK | | 740 | 0 | 3 | 3 | 100,0 | | | | |
| Odvoz komunálního odpadu | | 750 | 83 | 91 | 91 | 100,0 | | | | |
| Odvoz nebezpečného odpadu | | 770 | 455 | 458 | 458 | 100,0 | | | | |
| Odvoz biologického odpadu | | 780 | 30 | 22 | 22 | 100,0 | | | | |
| Poradenské a právní služby, audit | | 800 | 472 | 71 | 71 | 100,0 | | | | |
| GDPR | | 810 | 14 | 20 | 21 | 95,2 | | | | |
| DDNM do 7 000,- Kč | | 860 | 48 | 13 | 13 | 100,0 | | | | |
| Ostatní služby | | 900 | 85 | 370 | 370 | 100,0 | | | | |
| Marketingové aktivity | | 901 | 0 | 67 | 67 | 100,0 | | | | |
| Poplatky za zemřelé | | 905 | 25 | 21 | 22 | 95,5 | | | | |
| Výsadba zahrady | | 910 | 0 | 50 | 50 | 100,0 | | | | |
| Kulturní akce pro uživatele | | 920 | 18 | 6 | 6 | 100,0 | | | | |
| Canisterapie | | 930 | 9 | 17 | 17 | 100,0 | | | | |
| Deratizace | | 940 | 1 | 6 | 6 | 100,0 | | | | |
| Veřejná soutěž, autorský dozor, cejziza | | 950 | 1 | 6 | 6 | 100,0 | | | | |

| | | | | | | | | | |
|--|-----|-----|---------------|---------------|---------------|-------------|----------|----------|----------|
| Osobní náklady | | | | | | | | | |
| Mzdové náklady | 521 | | 44 157 | 47 404 | 47 525 | 99,7 | | | |
| Mzdové náklady CspK | | 301 | 23 797 | 25 318 | 25 889 | 97,8 | | | |
| OON | | 302 | 122 | 150 | 150 | 100,0 | | | |
| Náhrada mzdy | | 303 | 392 | 453 | 0 | 0,0 | | | |
| Mzdové náklady účel. dot. JMK | | 345 | 2 308 | 5 622 | 5 625 | 99,9 | | | |
| Mzdové náklady MPSV, § 101a | | 342 | 17 538 | 15 861 | 15 861 | 100,0 | | | |
| Zákonné sociální pojištění | 524 | | 14 722 | 15 806 | 15 855 | 99,7 | | | |
| Zdravotní CspK | | 310 | 2 210 | 2 343 | 2 353 | 99,6 | | | |
| Sociální CspK | | 320 | 6 001 | 6 335 | 6 362 | 99,6 | | | |
| Zdravotní poj. MPSV, § 101a, §105 | | 342 | 1 718 | 1 869 | 1 875 | 99,7 | | | |
| Sociální poj. MPSV, § 101a, § 105 | | 343 | 4 793 | 5 259 | 5 265 | 99,9 | | | |
| Jiné sociální pojištění | 525 | 301 | 180 | 187 | 187 | 100,0 | | | |
| Zákonné sociální náklady | 527 | | 1 880 | 1 420 | 1 420 | 100,0 | | | |
| Základní příděl do FKSP | | 301 | 881 | 472 | 472 | 100,0 | | | |
| Základní preventivní péče | | 303 | 20 | 54 | 54 | 100,0 | | | |
| Ochranné pracovní prostředky | | 304 | 493 | 414 | 414 | 100,0 | | | |
| Školení | | 307 | 486 | 480 | 480 | 100,0 | | | |
| Jiné sociální náklady | 528 | 300 | 0 | 0 | 0 | | | | |
| Daně a poplatky | | | | | | | | | |
| Daň silniční | 531 | | 0 | 0 | 0 | | | | |
| Daň z nemovitostí | 532 | | | | | | | | |
| Jiné daně a poplatky | 538 | 300 | 2 | 2 | 2 | 100,0 | | | |
| Ostatní náklady | | | | | | | | | |
| Smluvní pokuty a úroky z prodlení | 541 | | 0 | 0 | 0 | | | | |
| Jiné pokuty a penále | 542 | | 0 | 0 | 0 | | | | |
| Dary a jiná bezúplatná předání | 543 | | | | | | | | |
| Manka a škody | 547 | | 2 | | | | | | |
| Tvorba fondů | 548 | | 0 | 0 | 0 | | | | |
| Ostatní náklady z činnosti | 549 | | 73 | 80 | 80 | 100,0 | | | |
| Ostatní pojištění | | 305 | | | | | | | |
| Pojištění právní ochrany | | 311 | 58 | 58 | 58 | 100,0 | | | |
| Jiné ostatní náklady | | 320 | 15 | 22 | 22 | 100,0 | | | |
| Odpisy, rezervy a opravné položky | | | | | | | | | |
| Odpisy dlouhodobého majetku | 551 | | 1 684 | 1 687 | 1 690 | 99,8 | | | |
| Stavby | | 301 | 1 282 | 1 283 | 1 284 | 99,9 | | | |
| Samostatné movité věci a soubory movitých věcí | | 303 | 266 | 249 | 250 | 99,6 | | | |
| Komunikace | | 304 | 29 | 29 | 29 | 100,0 | | | |
| Dopravní prostředky | | 305 | 9 | 9 | 9 | 100,0 | | | |
| Inventář | | 306 | 57 | 97 | 97 | 100,0 | | | |
| Dary | | 307 | 17 | 10 | 10 | 100,0 | | | |
| Kancelářská technika | | 308 | 24 | 10 | 11 | 90,9 | | | |
| Prodaný dlouhodobý nehmotný majetek | 552 | | | | | | | | |
| Prodaný dlouhodobý hmotný majetek | 553 | | | | | | | | |
| Prodané pozemky | 554 | | | 0 | 0 | | | | |
| Náklady z drobného dlouhodobého majetku | 558 | | 2 808 | 2 988 | 2 988 | 100,0 | | | |
| DDHM 3000,- 40000,- Kč | | 300 | 2 808 | 2 988 | 2 988 | 100,0 | | | |
| DDNM od 7000,- do 60000,- Kč | | 310 | 0 | | | | | | |
| Náklady celkem: | | | 82 512 | 86 854 | 87 036 | 99,8 | 0 | 0 | 0 |

Opravy a udržování

| | | |
|---|---------------------------------|----------------------|
| Dopravní prostředky : | servis, opravy, STK | 5 129,86 Kč |
| Ostatní běžné opravy: | oprava plast. dveří | 363,00 Kč |
| | čištění čalouněného nábytku | 59 713,50 Kč |
| | celkem | 60 076,50 Kč |
| Údržba zahrady: | záhon - postřik, sadba | 5 158,00 Kč |
| | travní semeno | 1 270,00 Kč |
| | výsadba zahrady | 49 917,00 Kč |
| | celkem | 56 345,00 Kč |
| Opravy budov: | malířské práce | 68 766,00 Kč |
| | čištění podlah | 37 632,00 Kč |
| | nerez okop. lišta | 7 000,00 Kč |
| | prokognitivní světla | 98 918,40 Kč |
| | impregnace podlah | 327 488,00 Kč |
| | oprava vestavné skříně | 49 890,00 Kč |
| | oprava telefonních kabelů | 3 128,58 Kč |
| | oprava kuch. linek, spotřebiče | 49 900,00 Kč |
| | natěračské práce | 49 998,00 Kč |
| | oprava osvětlení | 56 607,47 Kč |
| | elektro revize | 18 402,00 Kč |
| | čištění okapových žlabů | 14 218,00 Kč |
| | celkem | 781 948,45 Kč |
| Revize a údržba strojů: opravy | údržba kuch. zařízení | 110 160,85 Kč |
| | revize a údržba kotelny | 66 223,67 Kč |
| | revize sterilizátoru | 1 301,00 Kč |
| | revize klimatizačních jednotek | 59 375,00 Kč |
| | regulační stanice plynu | 38 219,60 Kč |
| | výtahy | 154 892,64 Kč |
| | zařízení ARJO | 145 352,00 Kč |
| | BTK elektrických lůžek | 59 873,22 Kč |
| | úpravy vody | 33 468,52 Kč |
| | údržba, revize EPS | 88 417,17 Kč |
| | revize, opravy záložního zdroje | 10 043,00 Kč |
| | revize požárního zařízení | 20 383,00 Kč |
| | údržba kopírovacích strojů | 9 266,18 Kč |
| | údržba mycího stroje | 2 724,85 Kč |
| | revize, opravy rehab. pomůcek | 32 518,29 Kč |

| | |
|------------------------------|------------------------|
| revize, servis posuv. dveří | 43 877,00 Kč |
| servis, oprava pračky, myčky | 83 774,00 Kč |
| oprava PC, IT techniky | 39 436,50 Kč |
| oprava poloh. lůžek | 15 991,36 Kč |
| oprava sekačky | 19 043,00 Kč |
| servis, oprava parní čističe | 6 302,00 Kč |
| servis, oprava elektro | 41 360,00 Kč |
| ostatní opravy | 70 099,85 Kč |
| celkem | 1 041 941,85 Kč |

Opravy a udržování celkem

1 630 651 Kč

V současné době neprobíhají žádné opravy nemovitého majetku nad rámec běžných oprav.

Náklady na svoz a likvidaci odpadu

Komunální odpad z Centra služeb pro seniory Kyjov je smluvně odvážen firmou EKOR, s.r.o. Kyjov. Odvoz komunálního odpadu se uskutečňuje 2x týdně, separace papíru a plastu probíhá pravidelně 1x týdně a kontejnery na sklo jsou odváženy 4x ročně.

Nebezpečný odpad pod kat. č. 180 101, 180103 a ostatní odpad pod. kat. č. 190 809 - vývoz tukové jímky zajišťuje smluvně firma Megawaste, spol. s r.o. Praha. Ostatní odpad pod kat. č. 200 108 zajišťuje smluvně firma Recovera Využití zdrojů a.s. Praha 2. Cena za vývoz veškerého odpadu za rok 2024 činila 556 568,- Kč. Celkem organizace vyprodukovala 65,61 t odpadu.

Nákladovost na lůžko 1-12/2024

| | |
|----------------------------|----------------------|
| Domov pro seniory | 60 032,18 Kč / měsíc |
| Domov se zvláštním režimem | 63 564,58 Kč / měsíc |
| Odlehčovací služba | 74 579,01 Kč / měsíc |

Změny v rozpočtu

Zastupitelstvo Jihomoravského kraje schválilo dne 14. 12. 2023 Usnesení č. 2294/23/Z22 stanovení závazných ukazatelů na rok 2023 – investičních příspěvků z rozpočtu JMK. Stavební úpravy budovy 17 500 tis. Kč, EPS 3 250 tis. Kč, Stavební a sadové úpravy zahrady 3 850 tis. Kč.

Zastupitelstvo Jihomoravského kraje schválilo dne 22. 2. 2024 Usnesení č. 2479/24/Z23 změnu závazných ukazatelů pro rok 2023 spočívající v prodloužení použitelnosti finančních

prostředků- investičních příspěvků z rozpočtu JMK na rok 2024. Stavební úpravy budovy 250 tis. Kč, EPS 250 tis. Kč, Stavební a sadové úpravy zahrady 250 tis. Kč.

Zastupitelstvo Jihomoravského kraje stanovilo závazný ukazatel: příspěvek na provoz s účelovým určením na rok 2024 příspěvkovým organizacím v oblasti sociálních služeb v částce 7 500 000,- Kč a příspěvek na provoz bez účelového určení v částce 6 500 000,- Kč.

Zastupitelstvo Jihomoravského kraje stanovilo Usnesením č. 2484/24/Z23 závazný ukazatel – poskytnutí finanční podpory v rámci dotačního programu „Státní dotace pro poskytovatele sociálních služeb dle § 101a zák. č. 108/2006 Sb.“ pro rok 2024 v částce 21 110 600,- Kč.

Zastupitelstvo Jihomoravského kraje schválilo dne 5. 9. 2024 Usnesení č. 2785/24/Z27 stanovení závazných ukazatelů na rok 2024 – investičních příspěvků z rozpočtu JMK. Bezdrátová signalizace 700 tis. Kč, Místní rozhlas 330 tis. Kč, Nábytek 330 tis. Kč.

Rada Jihomoravského kraje schválila dne 21. 11. 2024 Usnesení č. 187/24/R3 změnu stanoveného objemu prostředků na platy na rok 2024 příspěvkovým organizacím v oblasti sociálních služeb. Zvýšení objemu prostředků na platy o 2 500,- Kč.

Zastupitelstvo Jihomoravského kraje stanovilo dne 12. 12. 2024 Usnesením č. 141/24/Z2 změnu závazného ukazatele: příspěvek na provoz bez účelového určení – snížení o 500 tis. Kč na částku 6 000 tis. Kč

Zastupitelstvo Jihomoravského kraje schválilo dne 12. 12. 2024 Usnesením č. 142/24/Z2 a 85/24/Z2 změnu závazného ukazatele: investiční příspěvek z rozpočtu JMK. Stavební úpravy budovy 18 000 tis. Kč, EPS 3 500 tis. Kč, dobu použitelnosti do 31. 12. 2025.

III. 3. Finanční majetek

Stavy na bankovních účtech

| | |
|---------------------------------|------------------|
| Běžný účet | 25 399 407,51 Kč |
| Běžný účet FKSP | 118 895,49 Kč |
| Účetní stav FKSP | 149 427,49 Kč |
| Příděl do FKSP za IV. čtvrtletí | 30 532,00 Kč |

Rozdíl bude vyrovnán převedením přídělu do fondu za IV. čtvrtletí 2024.

| | |
|----------------|---------------|
| Depozitní účet | 389 883,00 Kč |
| Ceniny | 2 237,00 Kč |

III. 4. Pohledávky a závazky

| Přehled pohledávek a závazků k 31. 12. 2024 | | | | | | | | | |
|---|--------|--------------------|----------------------|------------------------|-------------------------|-------------------------|--------------------------|---------------------------|---------------------------|
| Příloha č. 17 | | | | | | | | | |
| Název organizace: Centrum služeb pro seniory Kyjov, PO, Strážovská 1095, 697 01 Kyjov | | | | | | | | | |
| Pohledávky | | | | | | | | | v tis. Kč |
| Synt. i anal. účet | Celkem | Do data splatnosti | Po datu splatnosti | | | | | | |
| | | | Celkem po splatnosti | 0-30 dnů po splatnosti | 31-60 dnů po splatnosti | 61-90 dnů po splatnosti | 91-180 dnů po splatnosti | 181-360 dnů po splatnosti | nad 360 dnů po splatnosti |
| 311/0002 | 343 | 343 | 0 | | | | | | |
| 311/0003 | 80 | 80 | 0 | | | | | | |
| 311/0004 | 44 | 44 | 0 | | | | | | |
| 311/0005 | 101 | 101 | 0 | | | | | | |
| 311/0006 | 25 | 25 | 0 | | | | | | |
| 311/0008 | 17 | 17 | 0 | | | | | | |
| 311 | 610 | 610 | 0 | | | | | | |
| 314/0001 | 3 | 3 | 0 | | | | | | |
| 335/0001 | 13 | 13 | 0 | | | | | | |
| 377/0003 | 186 | 186 | 0 | | | | | | |
| 381/0001 | 94 | 94 | 0 | | | | | | |
| Celkem | 906 | 906 | 0 | | | | | | |
| Závazky | | | | | | | | | |
| v tis. Kč | | | | | | | | | |
| Synt. i anal. účet | Celkem | Do data splatnosti | Po datu splatnosti | | | | | | |
| | | | Celkem po splatnosti | 0-30 dnů po splatnosti | 31-60 dnů po splatnosti | 61-90 dnů po splatnosti | 91-180 dnů po splatnosti | 181-360 dnů po splatnosti | nad 360 dnů po splatnosti |
| 321/0001 | 3241 | 3241 | 0 | | | | | | |
| 333/0001 | 3532 | 3532 | 0 | | | | | | |
| 333/0002 | 13 | 13 | 0 | | | | | | |
| 333 | 3545 | 3545 | 0 | | | | | | |
| 336/0200 | 316 | 316 | 0 | | | | | | |
| 336/0210 | 1104 | 1104 | 0 | | | | | | |
| 336 | 1420 | 1420 | 0 | | | | | | |
| 337/0100 | 200 | 200 | 0 | | | | | | |
| 337/0110 | 401 | 401 | 0 | | | | | | |
| 337 | 601 | 601 | 0 | | | | | | |
| 342/0100 | 365 | 365 | 0 | | | | | | |
| 342/0200 | 0 | 0 | 0 | | | | | | |
| 342 | 365 | 365 | | | | | | | |
| 378/0001 | 18 | 18 | 0 | | | | | | |
| 378/0009 | 429 | 429 | 0 | | | | | | |
| 378 | 447 | 447 | 0 | | | | | | |
| Celkem | 9619 | 9619 | 0 | 0 | 0 | 0 | 0 | 0 | 0 |

III. 5. Dotace a příspěvky

Finanční podpora dle § 101a zákona o sociálních službách
Příspěvek na provoz účelově určený z JMK

Příspěvek od zřizovatele z rozpočtu JmK – bez účelového určení

| | | |
|------------|----------------------------|-----------------|
| Poskytnuto | Celkem | 6 000 000,00 Kč |
| Čerpání | Domov pro seniory | 2 914 976,00 Kč |
| | Domov se zvláštním režimem | 2 753 928,00 Kč |
| | Odlehčovací služba | 331 096,00 Kč |

Příspěvek účelově určený – Spolufinancování dotace MPSV z rozpočtu JMK

| | | |
|------------|----------------------------|-----------------|
| Poskytnuto | Celkem | 7 500 000,00 Kč |
| Čerpání | Domov pro seniory | 4 400 000,00 Kč |
| | Domov se zvláštním režimem | 2 300 000,00 Kč |
| | Odlehčovací služba | 800 000,00 Kč |

Dotace investiční z rozpočtu JMK

Stavební úpravy budovy

| | | | |
|------------------------|------------------|---------|-----------------|
| V roce 2023 poskytnuto | 250 000,00 Kč | čerpáno | 235 345,00 Kč |
| V roce 2024 poskytnuto | 17 250 000,00 Kč | čerpáno | 3 848 816,08 Kč |

Stavební a sadové úpravy zahrady

| | | | |
|-------------------------------|-----------------|---------|-----------------|
| V roce 2016 zdroje organizace | | čerpáno | 42 160,00 Kč |
| V roce 2023 zdroje organizace | | čerpáno | 15 000,00 Kč |
| V roce 2023 poskytnuto JMK | 250 000,00 Kč | čerpáno | 207 000,00 Kč |
| V roce 2024 poskytnuto JMK | 3 850 000,00 Kč | čerpáno | 2 969 706,70 Kč |
| Investiční dotace celkem | 4 100 000,00 Kč | čerpáno | 3 176 706,70 Kč |

Bezdrátová signalizace

| | | | |
|------------------------|---------------|---------|---------------|
| V roce 2024 poskytnuto | 700 000,00 Kč | čerpáno | 684 639,07 Kč |
|------------------------|---------------|---------|---------------|

Místní rozhlas

| | | | |
|------------------------|---------------|---------|---------------|
| V roce 2024 poskytnuto | 330 000,00 Kč | čerpáno | 328 510,12 Kč |
|------------------------|---------------|---------|---------------|

Nábytek

| | | | |
|------------------------|---------------|---------|---------------|
| V roce 2024 poskytnuto | 330 000,00 Kč | čerpáno | 330 000,00 Kč |
|------------------------|---------------|---------|---------------|

EPS

| | | | |
|---|-----------------|---------|------|
| V roce 2023 poskytnuto | 250 000,00 Kč | čerpáno | 0 Kč |
| V roce 2024 poskytnuto | 3 250 000,00 Kč | čerpáno | 0 Kč |
| Investiční akce prodloužena do 31.12.2025 | | | |

| Poskytovatel | Účel | I/P | Poskytnutá | Vyčerpaná | Komentář*) |
|------------------|--------------------------|-----|---------------|---------------|------------|
| dotace/příspěvku | Dotace/příspěvku | | částka | částka | |
| | | | v Kč | v Kč | |
| JMK | § 101a DpS | P | 9 241 000,00 | 9 241 000,00 | |
| JMK | § 101a DsZR | P | 10 044 300,00 | 10 044 300,00 | |
| JMK | § 101a OS | P | 1 825 300,00 | 1 825 300,00 | |
| JMK | Účel. urč. JMK | P | 7 500 000,00 | 7 500 000,00 | |
| JMK | Bezúčelový příspěvek JMK | P | 6 000 000,00 | 6 000 000,00 | |

III. 6. Investice

Stavební a sadové úpravy zahrady

V roce byl dán do provozu datový rozvod v budově v částce 223 137,60 Kč.

IV. AUTOPROVOZ

V majetku Centra služeb jsou k 31. 12. 2024 dva osobní automobily: Škoda Fabia, rok výroby 2015, rok pořízení 2015 a Peugeot Expert kombi, rok výroby 2012, rok pořízení 2012. Počet ujetých kilometrů v roce 2024: Škoda Fabia 8 242 km, Peugeot Expert kombi 962 km.

Průměrná spotřeba:

Škoda Fabia průměrná spotřeba 6,22 litru na 100 km, celková spotřeba za rok 2024 – 513,23 litrů benzínu. Peugeot Expert kombi průměrná spotřeba 7,45 litru na 100 km, celková spotřeba za rok 2024 – 71,67 litrů nafty.

Využití vozidel: zajištění potřeb uživatelů výlety pro uživatele, pošta, KB, Česká spořitelna.

Provoz zařízení: vyřizování na úřadech – např. JMK, Městský úřad Kyjov, KB, Česká spořitelna, sociální šetření, účast zaměstnanců na školeních, poradách, zajištění nákupů aj.

Opravy a udržování: 5 129,86,- Kč.

V. PLNĚNÍ ÚKOLŮ V OBLASTI NAKLÁDÁNÍ S MAJETKEM

Jednotlivé kategorie majetku

Účet 018 – **Drobný dlouhodobý nehmotný majetek** – nehmotný majetek, jehož doba použitelnosti je delší než 1 rok a ocenění je v částce 7 000 Kč a vyšší a nepřevyšuje částku 60 000 Kč.

Dlouhodobý majetek

Účet 021 – Stavby

Účet 022 – **Samostatné movité věci a soubory movitých věcí** – obsahují samostatné movité věci a soubory majetku, které jsou charakterizovány samostatným technicko - ekonomickým určením, s dobou použitelnosti delší než jeden rok a ocenění samostatné movité věci nebo souboru majetku převyšuje částku 40 000 Kč, včetně technického zhodnocení dlouhodobého hmotného majetku nebo drobného dlouhodobého hmotného majetku, jehož ocenění převyšuje částku 40 000 Kč v rámci jednoho účetního období.

Účet 028 – **Drobný dlouhodobý hmotný majetek** – obsahuje movité věci, popřípadě soubory majetku se samostatným technicko - ekonomickým určením, u kterých doba použitelnosti je delší než jeden rok a ocenění jedné položky je v částce 3 000 Kč a vyšší a nepřevyšuje částku 40 000 Kč.

Účet 031 – **Pozemky** účtují se zde veškeré pozemky bez ohledu na výši ocenění.

Účet 042 – **Nedokončený dlouhodobý hmotný majetek** – pořizovaný dlouhodobý hmotný majetek po dobu jeho pořizování do uvedení do stavu způsobilého k užívání.

Změny stavu dlouhodobého majetku

018 Drobný dlouhodobý nehmotný majetek

PZ 18 238,00 Kč
KZ **18 238,00 Kč**

Celkem dlouhodobý nehmotný majetek 18 238,00 Kč

021 Stavby

021 0201 Budovy pro služby obyvatelstvu

PZ 103 021 918,64 Kč
Pořízení 551 647,72 Kč
Vyřazení 69 377,00 Kč
KZ **103 504 189,36 Kč**

021 0401 Komunikace

PZ 2 291 139,50 Kč
Pořízení parkoviště 3 233 866,70 Kč
KZ **5 525 006,20 Kč**

021 0601 Ostatní stavby

PZ 1 599 401,00 Kč
KZ **1 599 401,00 Kč**

021 Stavby celkem 110 628 596,56 Kč

022 Samostatné movité věci a soubory movitých věcí

| | | |
|-----------------|----------------------------|----------------------|
| 022 0001 | Dopravní prostředky | |
| PZ | | 948 580,00 Kč |
| KZ | | 948 580,00 Kč |

| | | |
|-----------------|-----------------|------------------------|
| 022 0201 | Inventář | |
| PZ | | 1 373 179,10 Kč |
| Vyřazení | | 196 210,00 Kč |
| KZ | | 1 176 969,10 Kč |

| | | |
|-----------------|-------------|----------------------|
| 022 0203 | Dary | |
| PZ | | 335 507,00 Kč |
| KZ | | 335 507,00 Kč |

| | | |
|-----------------|-----------------------------|----------------------|
| 022 0301 | Kancelářská technika | |
| PZ | | 147 167,00 Kč |
| KZ | | 147 167,00 Kč |

| | | |
|-----------------|---|------------------------|
| 022 0401 | Sam. mov. věci a soubory mov. věcí | |
| PZ | | 5 411 684,72 Kč |
| Pořízení | | 997 123,63 Kč |
| Vyřazení | | 875 186,20 Kč |
| KZ | | 5 533 622,15 Kč |

022 Celkem 8 141 845,25 Kč

| | | |
|------------|---|-------------------------|
| 028 | Drobný dlouhodobý hmotný majetek | |
| PZ | | 22 955 730,94 Kč |
| Pořízení | | 2 981 951,80 Kč |
| Výluka | | 1 755 271,30 Kč |
| KZ | | 24 182 411,44 Kč |

Celkem dlouhodobý hmotný majetek 142 952 853,25 Kč

031 Pozemky

| | | |
|-----------------|--------------------------|------------------------|
| 031 0301 | Pozemky – zahrada | |
| PZ | | 4 486 205,00 Kč |
| KZ | | 4 486 205,00 Kč |

| | | |
|-----------------|-----------------------------------|----------------------|
| 031 0401 | Pozemky – zastavěná plocha | |
| PZ | | 263 631,00 Kč |
| KZ | | 263 631,00 Kč |

| | | |
|-------------------------|--|------------------------|
| 031 0501 | Pozemky – ostatní | |
| PZ | | 135 153,00 Kč |
| KZ | | 135 153,00 Kč |
| 031 Celkem | | 4 884 989,00 Kč |
| 041 | Nedokončený dlouhodobý nehmotný majetek | 0,00 Kč |
| 042 | Nedokončený dlouhodobý hmotný majetek | |
| Zateplení | | 283 423,00 Kč |
| Stavební úpravy budovy | | 6 739 723,20 Kč |
| Nábytek | | 331 363,20 Kč |
| EPS | | 58 867,00 Kč |
| KZ | | 7 413 376,40 Kč |
| 021 0201 | Budovy pro služby obyvatelstvu | |
| Pořízení | | |
| Místní rozhlas | | 328 510,12 Kč |
| Datový rozvod v budově | | 223 137,60 Kč |
| Celkem | | 551 647,72 Kč |
| Vyřazení | | |
| Osvětlení v kancelářích | | 69 377,00 Kč |
| 021 0401 | Komunikace | |
| Pořízení | | |
| Parkoviště | | 3 233 866,70 Kč |
| 022 0201 | Inventář | |
| Vyřazení | | |
| Vana ARJO | | 196 210,00 Kč |
| 022 0401 | Sam. mov. věci a soubory mov. věci | |
| Pořízení | | |
| Blixer | | 77 396,56 Kč |
| Zvedák Maxi Move | | 235 088,00 Kč |
| Bezdrátová signalizace | | 684 639,07 Kč |
| Celkem | | 997 123,63 Kč |
| Vyřazení | | |
| Klimatizace | | 94 469,00 Kč |

| | |
|------------------------------|----------------------|
| Blixer | 101 919,00 Kč |
| Digitální satelitní souprava | 135 240,00 Kč |
| Dorozumívací zařízení | 543 558,20 Kč |
| Celkem | 875 186,20 Kč |

Informace o pojistných událostech na svěřeném majetku

V roce 2024 nedošlo k pojistné události na svěřeném movitém majetku.

VI. PENĚŽNÍ FONDY

Fond reprodukce majetku

| | | |
|----------------------------------|-------------------------|-------------------------------------|
| PZ | 368 352,09 Kč | |
| Příděl z odpisů | 867 656,04 Kč | |
| Investiční příspěvky JMK | 26 210 000,00 Kč | |
| Převod z rezervního fondu | 400 000,00 Kč | |
| Pořízení DM | 313 847,76 Kč | |
| Stavební úpravy budovy | 3 848 816,08 Kč | |
| Stavební a sadové úpravy zahrady | 2 969 706,70 Kč | |
| Místní rozhlas | 328 510,12 Kč | |
| Nábytek | 330 000,00 Kč | |
| Bezdrátová signalizace | 684 639,07 Kč | |
| Datový rozvod v budově | 223 137,60 Kč | |
| Odvod do rozpočtu zřizovatele | 400 000,00 Kč | |
| KZ | 18 747 350,80 Kč | Finanční krytí účet 241/0416 |

Rezervní fond tvořený ze zlepšeného výsledku hospodaření

| | | |
|------------------------------|---------------------|-------------------------------------|
| PZ | 245 522,00 Kč | |
| Příděl ze zisku | 173 717,00 Kč | |
| Převod do investičního fondu | 400 000,00 Kč | |
| KZ | 19 239,00 Kč | Finanční krytí účet 241/0413 |

Rezervní fond z ostatních titulů

| | | |
|-------------------------------------|------------------------|-------------------------------------|
| PZ | 1 053 420,99 Kč | |
| Neúčelové dary do vlastnictví JMK | 143 875,00 Kč | |
| Neúčelové dary do vlastnictví CSPSK | 18 000,00 Kč | |
| Čerpání prostředků z pen. darů | 35 808,13 Kč | |
| KZ | 1 179 487,86 Kč | Finanční krytí účet 241/0414 |

Fond odměn

| | | |
|-----------|----------------------|-------------------------------------|
| PZ | 129 270,50 Kč | |
| KZ | 129 270,50 Kč | Finanční krytí účet 241/0411 |

Fond FKSP

| | | |
|---------------------------|----------------------|--|
| PZ | 52 940,49 Kč | |
| Příděl do fondu | 472 532,00 Kč | |
| Úhrada potřeb zaměstnanců | 376 045,00 Kč | |
| KZ | 149 427,49 Kč | |

Rozpis čerpání fondu FKSP

| | | |
|-----------------------|---------------|--|
| Stravování | 192 985,00 Kč | |
| Penzijní připojištění | 183 060,00 Kč | |

VII. INVENTARIZACE MAJETKU A ZÁVAZKŮ

Předmětem inventarizace jsou veškeré závazky a majetek předaný do správy k vlastnímu využití naší organizací. Cílem inventarizace majetku je úplné a správné zjištění stavů majetku a závazků organizace. Postup a provádění inventarizace je v souladu s Vyhláškou 270/2010 Sb. o inventarizaci majetku a závazků a vnitřním předpisem Krajského úřadu Jihomoravského kraje – Zásady vztahů orgánů Jihomoravského kraje k řízení příspěvkových organizací.

Inventarizace majetku byla provedena dle Plánu inventur na rok 2024, který rovněž ustanovil inventarizační komisi zodpovědnou za průběh a výsledek inventarizace. K 31. 12. 2024 byla provedena fyzická a dokladová inventarizace. Byla vypracována inventarizační zpráva.

VIII. KONTROLNÍ ČINNOST

Oblasti kontrolní činnosti – členěno dle jednotlivých úseků

Úsek ekonomický

Kontrolu provádí vedoucí úseku – ekonomka (1. stupeň řízení)

1. Kontrola pokladen a cenin
2. Vedení dokumentace a uložení písemností u všech činností
3. Dodržování a využití pracovní doby
4. Dodržování standardů kvality sociálních služeb č.1,2,9,10,13,14
5. Dodržování směrnic BOZP, PO
6. Dodržování všech ustanovení Kodexu etiky CspsK

Úsek provozní

Kontrolu provádí vedoucí úseku – technický pracovník (1. stupeň řízení)

1. Dodržování vnitřních předpisů, zejména provozního řádu CspsK
 - u činností technického provozu, prádelny, šicí dílny, údržby, úklidu, vrátnice i dopravy
2. Vedení dokumentace a uložení písemností u všech činností
3. Dodržování a využití pracovní doby
4. Dodržování standardů kvality sociálních služeb č.1,2,9,10,13,14
5. Dodržování směrnic BOZP, PO
6. Dodržování všech ustanovení Kodexu etiky CspsK

Úsek zdravotní péče

Kontrolu provádí vedoucí úseku – všeobecná sestra (1. stupeň řízení)

1. Dodržování vnitřních předpisů, zejména provozního řádu organizace
2. Dodržování standardů ošetrovatelské péče a vedení dokumentace
3. Dodržování a využívání pracovní doby, harmonogramů práce
4. Dodržování standardů kvality sociálních služeb č. 1,2,5,6,7,8,10,13,14,15
5. Dodržování směrnic BOZP, PO
6. Dodržování zásad programu Bon Appetit
7. Dodržování všech ustanovení Kodexu etiky CspsK

Úsek obslužné péče a aktivizace péče

Kontrolu provádí vedoucí úseku – pracovník v sociálních službách (2. stupeň řízení)
a koordinátorka sociálních služeb – pracovník v sociálních službách (1. stupeň řízení)

1. Dodržování vnitřních předpisů, zejména provozního řádu organizace
2. Dodržování vedení dokumentace a využívání pracovní doby, harmonogramů práce
3. Dodržování standardů kvality sociálních služeb č. 1,2,5,6,7,8,10,13,14,15
4. Dodržování směrnic BOZP, PO
5. Dodržování zásad programu Bon Appetit
6. Dodržování všech ustanovení Kodexu etiky CspsK

Úsek stravovací

Kontrolu provádí vedoucí úseku – vedoucí stravování (2. stupeň řízení) a vedoucí kuchařka (1. stupeň řízení)

1. Dodržování technologických postupů, včetně HACCP a namátkového měření teplot
2. Dodržování vnitřních předpisů organizace, zejména provozního a sanitačního řádu
3. Vedení dokumentace
4. Kontrola skladového hospodářství (fyzický stav, účetní evidence, dodržování a využívání pracovní doby)
5. Dodržování standardů kvality sociálních služeb č. 1,5,7,10,13,14
6. Dodržování směrnic BOZP, PO
7. Dodržování zásad programu Bon Appetit
8. Dodržování všech ustanovení Kodexu etiky CspsK

Úsek sociální práce

Kontrolu provádí vedoucí úseku – sociální pracovník (1. stupeň řízení)

1. Dodržování standardů kvality sociálních služeb č.1,2,3,4,5,6,7,8,10,12,13,14 a 15 včetně příslušných metodických postupů
2. Dodržování vnitřních předpisů, zejm. směrnice Evidence předpisů a plateb úhrad za poskytovanou službu
3. Kontrola aktuálního stavu pokladny a finančních depozit, hmotných depozit a vkladních knížek, dodržování metodického postupu práce Nakládání s majetkovými hodnotami uživatelů
4. Kontrola evidence žadatelů o sociální službu
5. Kontrola aktualizace údajů v KISSOS (zájemci, čekatelé, uživatelé)
6. Kontrola evidence smluv
7. Kontrola odesílání hlášení o hospitalizaci a úmrtí (ÚP+ČSSZ)
8. Dodržování a využívání pracovní doby
9. Dodržování směrnic BOZP, PO
10. Dodržování všech ustanovení Kodexu etiky CspK

Ostatní kontroly:

Provádí namátkově ředitelka organizace

1. Dodržování standardů kvality sociálních služeb (vedoucí pracovníci)
2. Uložení písemností – všechny úseky organizace (včetně personálních a mzdových dokladů)
3. Dodržování směrnic BOZP, PO (vedoucí pracovníci)

Vyhodnocení plánu kontrolní činnosti prováděné organizací

Kontrolní činnost (vlastní)

V zařízení je nastaven kontrolní systém – metodický postup práce. Kontrolní systém je jeden z nástrojů monitorování kvality práce a poskytovaných služeb.

Součástí vnitropodnikových směrnic je Vnitřní předpis zaměstnavatele č. B/15 „Kontrolní systém“. Všechny finanční operace jsou podrobeny předběžné, průběžné a následné kontrole. Vedoucí pracovníci organizace vykonávají kontroly dle plánu kontrol, aktuální potřeby, tzv. mimořádné.

Plnění podle úseků

Úsek obslužné péče a aktivizace

Kontroly prováděla vedoucí úseku spolu s koordinátorkou sociálních služeb. Bylo provedeno celkem 518 kontrol, z nichž bylo 458 plánovaných, 60 namátkových. Tyto jsou zaznamenány v sešitech kontrol. Ve třech případech byl sepsán Protokol o kontrole, z důvodu širšího rozsahu kontroly. Kontroly byly zaměřeny na dodržování SQ, vedení dokumentace a individuálního plánování v programu Cygnus 2, hodnocení a realizaci cílů uživatelů, dodržování náplně práce a vnitřních předpisů organizace.

V některých případech byly zjištěny méně závažné nedostatky, na něž byl vždy konkrétní pracovník upozorněn. Následná nápravná opatření nebyla uložena. Pracovníci byli na případné nedostatky upozorňováni průběžně na ranních hlášeních a poradách úseku v rámci prevence.

Úsek zdravotní péče

Celkem bylo provedeno vedoucí úseku zdravotní péče 56 kontrol namátkových. Ze 2 plánovaných byl zpracován Protokol o kontrole – bez zjištěných nedostatků, ostatní zapsány v sešitě kontrol. Povedeny 8 ústní napomenutí konkrétního pracovníka. Kontroly byly zaměřeny především na dodržování SQ, ošetrovatelských standardů a BOZP, dodržování etického kodexu, vedení dokumentace, dodržování pracovní doby, vykazování na zdravotní pojišťovny, zápisy v opiátových knihách. Nápravná opatření nebyla uložena, obecně závazné a jiné předpisy na zdravotním úseku nebyly závažným způsobem porušeny.

Stravovací úsek

Kontroly prováděla vedoucí stravovacího úseku. Celkem bylo provedeno 30 kontrol, z toho 24 kontrol bylo zaznamenáno do deníku kontrol, 2 kontroly bylo zaznamenány na Protokol o provedené kontrole. Ve spolupráci s vedoucím provozního úseku byla provedena namátková kontrola zavazadel zaměstnanců po skončení pracovní směny.

Byl kontrolován provoz kuchyně, výdej stravy, uložení potravin ve skladu potravin a v kuchyni, výdej materiálu ze všeobecného skladu i uložení a značení čisticích a dezinfekčních prostředků, dodržování vnitřních předpisů a HACCP jak ve skladu, tak v kuchyni, předpisy BOZP i PO, kontrola dodržování hygienických předpisů a používání ochranných pomůcek. Kontrolováno bylo také podávání stravy uživatelům, uchovávání potravin na oddělení a kontrola expirace výrobků v chladicích zařízeních jednotlivých oddělení. Zjištěné nedostatky řešeny ihned kompetentními osobami.

Drobné závady byly řešeny ihned, závady odstraněny na místě nebo v nejbližším možném termínu. Nápravná opatření nebyla uložena, obecně závazné a jiné předpisy na stravovacím úseku nebyly závažným způsobem porušeny.

Ekonomický úsek

Kontroly prováděla vedoucí úseku. Bylo provedeno 8 kontrol, které jsou zaznamenány v deníku kontrol, nebo byl sepsán Protokol o provedené kontrole. Byly provedeny kontroly pokladny a cenin, vedení dokumentace a uložení písemností, dodržování směrnic BOZP, PO, test na alkohol, využití pracovní doby, dle plánu kontrolní činnosti.

Kontrolami nebyla zjištěna žádná porušení obecně závazných předpisů a nebyly provedeny žádné postihy pracovníků.

Provozní úsek

Kontroly prováděl vedoucí úseku. Bylo provedeno celkem 16 kontrol, z toho 12 kontrol je zaznamenáno v deníku kontrol a 4 kontroly na samostatném protokolu. Předmětem kontrol bylo dodržování vnitřních předpisů, zejména provozního řádu organizace – u činností technického provozu, prádelny, šicí dílny, údržby, úklidu, vrátnice i dopravy. Dodržování a využívání pracovní doby, směrnic BOZP, PO, desinfekčního řádu, namátková kontrola

expirační doby u desinfekčních a čistících prostředků, test na alkohol, kontrola knih tlak nádob, výtahů, plyn. kotelen, EPS atd. Kontrolami nebyla zjištěna žádná závažná porušení obecně závazných předpisů a nebyly provedeny žádné postihy pracovníků. Drobná zjištění byla odstraněna na místě.

Úsek sociální práce

Kontroly prováděla vedoucí úseku. V roce 2024 bylo provedeno celkem 30 kontrol, z toho 2 kontroly byly zaznamenány na samostatném protokolu. Kontroly se zaměřovaly na dodržování standardů kvality a příslušných metodických postupů práce, evidenci žádostí o poskytnutí sociálních služeb, evidenci smluv, řešení stížností, hlášení o hospitalizacích, aktualizaci KISSOS, hospodaření s majetkovými hodnotami uživatelů, využívání pracovní doby sociálních pracovníků, dodržování směrnic BOZP, PO a Kodexu etiky organizace. Nebyly zjištěny žádné závažné nedostatky či porušení závazných předpisů. Drobné nedostatky byly napraveny.

Ředitel zařízení

Ředitelka zařízení provedla celkem 12 kontrol dle plánu kontrol s výsledkem bez porušení povinností. Záznamy provedeny v plánu kontrol. Kontrolována byla kvalita poskytované péče, bezpečnost práce, využívání fondu pracovní doby, kontrole užití dotací, čerpání rozpočtu, efektivnosti provozu, dodržování směrnic, vyhodnocení kontrolní činnosti. Vnitřní kontrolní systém je funkční a účinný.

Kontroly provedené externími kontrolními orgány

6. 5. 2024 **Krajská hygienická stanice JMK** se sídlem V Brně. Kontrola dodržení hygienických požadavků na stravovací služby a o zásadách osobní a provozní hygieny při činnostech epidemiologicky závažných. Výsledek kontroly: Bez zjištěných nedostatků.

21. 5. 2024 **Hasičský záchranný sbor JMK**, Územní odbor Hodonín. Dodržování povinností stanovených zákonem o požární ochraně a dále povinností vyplývajících ze souvisejících předpisů. Výsledek kontroly: Bez zjištěných nedostatků.

20. 6. 2024 Interní audit JMK **systemu managementu hospodaření s energií (EnMS)**. EnMS dle ČSN EN ISO 50001 Energetický audit. Výsledek kontroly: Bez zjištěných nedostatků.

7. 8. 2024 **Státní úřad inspekce práce - Oblastní inspektorát práce pro Jihomoravský a Zlínský kraj**.

Předmět kontroly: dodržování povinností vymezených v ustanovení § 3 odst.1 zákona č. 251/2005 Sb., o inspekci práce, ve znění pozdějších předpisů, se zaměřením zejména na

- Dodržování povinností vyplývajících z právních předpisů k zajištění bezpečnosti práce
- Dodržování povinností vyplývajících z právních předpisů k zajištění provozu technických zařízení se zvýšenou mírou ohrožení života a zdraví a právních předpisů o bezpečnosti provozu vyhrazených technických zařízení

Výsledek kontroly: Zjištěné 4 nedostatky, které byly odstraněny během kontroly.

17.10.2024 **Krajská hygienická stanice JMK** se sídlem v Brně.

Předmět kontroly: Kontrola požadavků na pracovní prostředí a pracoviště včetně jejich vybavení dle § 82 odst. 2 písm. b) zákona č. 258/2000 Sb., Výsledek kontroly: Bez zjištěných nedostatků

Vnitřní kontroly:

V roce 2024 bylo provedeno vedoucími pracovníky celkem 657 kontrol.

Nastavení kritérií hospodárnosti, účelnosti a efektivnosti

Tato kritéria jsou podrobně nastavena ve vnitropodnikové směrnici č. B/15, především v části Finanční kontrola a v jejích všech třech fázích – předběžná, průběžná a následná kontrola.

IX. DOPLŇKOVÁ ČINNOST

Naše organizace v roce 2024 neměla doplňkovou činnost.

V Kyjově dne 18. února 2025

PhDr. Ladislava Brančíková
ředitelka Centra služeb pro seniory Kyjov, příspěvková organizace