



Zpráva o činnosti příspěvkové organizace za rok 2021

Centrum služeb pro seniory Kyjov, příspěvková organizace
Strážovská 1095/1
697 01 Kyjov

Kyjov 18. 2. 2022

PhDr. Ladislava Brančíková
ředitelka

Obsah

Úvodní slovo ředitelky Centra služeb pro seniory Kyjov, p. o.	4
I. PLNĚNÍ ÚKOLŮ V OBLASTI HLAVNÍ ČINNOSTI ORGANIZACE.....	5
I. 1. Management.....	5
I. 2. Sociální	11
Kapacita zařízení a členění uživatelů k 31. 12. 2021	11
Počet zahájení a ukončení pobytu k 31. 12. 2021	12
Přehled pokojů a úhrad za bydlení k 31. 12. 2021	12
Úroveň poskytovaných služeb – stravování, náklady za poskytnutí stravy	13
Stravování uživatelů	13
I. 3. Zdravotní péče a rehabilitace	25
Zajištění lékařské péče	25
Zajištění ošetrovatelské péče.....	25
Výskyt dekubitů	25
Prevence dekubitů	26
Fyzioterapie	26
Vybavenost zařízení pro příjem imobilních uživatelů	27
Restriktivní opatření.....	28
Hospitalizace uživatelů ve zdravotnických zařízeních.....	28
Tržby od ZP.....	28
II. PLNĚNÍ ÚKOLŮ V PERSONÁLNÍ OBLASTI	29
Práce přesčas	31
Dodržování bezpečnosti práce, pracovní úrazy za sledované období.....	31
III. PLNĚNÍ ÚKOLŮ V OBLASTI HOSPODAŘENÍ.....	31
Sazebník úhrad platný od 1. 3. 2019	31
Příspěvek na péči.....	32
Členění PnP dle stupně závislosti.....	32
Tržby od ZP činily celkem 5 384 583,96 Kč.	32
Uživatelé se sníženou úhradou	32
Úhrady uživatelů – průměrné údaje za sledované období.....	32
III. 2. Náklady	34
Opravy a udržování	34
Náklady na svoz a likvidaci odpadu.....	34
Nákladovost na lůžko 1-12/2021.....	34
III. 3. Finanční majetek	36
Stav finančního majetku – 5 756 ti. Kč.....	36
III. 4. Pohledávky a závazky	36
III. 5. Dotace a příspěvky	37
III. 6. Investice	37
IV. AUTOPROVOZ.....	38
V. PLNĚNÍ ÚKOLŮ V OBLASTI NAKLÁDÁNÍ S MAJETKEM.....	38
Jednotlivé kategorie majetku.....	38
Dlouhodobý majetek	38
Smlouvy o nájmu prostor sloužících k podnikání	39
Přijaté dary	40
Věcné i finanční dary byly přijaty v celkové výši 388 tis. Kč	40
VII. INVENTARIZACE MAJETKU A ZÁVAZKŮ	40
VIII. KONTROLNÍ ČINNOST	40

Oblasti kontrolní činnosti – členěno dle jednotlivých úseků	40
Vyhodnocení plánu kontrolní činnosti prováděné organizací.....	42
Kontrolní činnost (vlastní)	42
Plnění podle úseků	42
Kontroly provedené externími kontrolními orgány	44
IX. Epidemie COVID_19 a její dopad na chod příspěvkové organizace.....	44
X. DOPLŇKOVÁ ČINNOST.....	44

Úvodní slovo ředitelky Centra služeb pro seniory Kyjov, p. o.

Naše Centrum směřuje k jedinému cíli, aby senioři prožili klidné, spokojené a přesto aktivní stáří v příjemném prostředí za podpory a pomoci, která přispívá k rozvíjení jejich schopností s důrazem na jejich přání a potřeby. Stejně jako 14 seniorů, kteří byli v červnu přijati do našeho „Domova“ tornádem zničeného S-centra Hodonín. Citlivým přístupem se s náročnou situací, jež je postihla, vyrovnali a odsunuli nepříjemné vzpomínky. Většina z nich v našem zařízení našla nový domov, ve kterém chtějí zůstat i nadále.

Chod zařízení plynul i v roce 2021 vždy a ve všech ohledech ke spokojenosti svých obyvatel. Aby se naši uživatelé cítili co nejlépe, byly pořádány akce, kdy mezi nejvýznamnější patřila Oslava 60. výročí od založení Domova. Tento den, který se celý nesl ve znamení oslav, byl pojat ve slováckém duchu a dle reakcí uživatelů, zaměstnanců a téměř čtyř stovek návštěvníků byl po všech stránkách zdařilý.

Nejen na Veletrhu sociálních a návazných služeb Kyjovska se Centrum prezentovalo mimo jiné i vlastními výrobky, na jejichž tvorbě se podílejí naši uživatelé. Marmelády, bylinkové mastičky a čaje, domácí pálenka a griotka, pohankové polštářky či pečený čaj sklízí vždy a všude velký obdiv. Všechny naše produkty nesou známky kvalitní ruční práce. Suroviny pěstujeme v naší zahradě, v jejímž prostoru byla instalována Boží muka, která se stala seniorům jednou z mnoha příjemných zastávek při procházkách.

Organizace se rovněž zaměřila na vylepšení pracovních podmínek. Ve dvou patrech původní budovy byly zcela zrekonstruovány pracovny, jež skýtají útulné zázemí pro práci i odpočinek pracovníků v sociálních službách.

Covid_19 se zařízení nevyhnul. Díky dobrému nastavení proti-epidemiologických opatření, jež byla aplikována do praxe již v první vlně, se Centrum s tímto onemocněním vypořádalo během jednoho měsíce. Důležitá byla rychlost správného rozhodnutí, efektivita práce a skvělý tým.

Vykázaná průměrná obloženost lůžek činila DS 107,7 %, DZR 98,7 %, OS 91,1 %.

Výnosy z příspěvku na péči byly navýšeny v porovnání s rokem 2020 o 595 505,- Kč ze zdravotních pojišťoven navýšení činí 899 404,10,- Kč s předcházejícím rokem. Z důvodu provedených organizačních změn k 1. 9. 2017, kdy byly sníženy úvazky o 1,75, úspora na mzdových prostředcích s povinnými odvody v roce 2021 celkem 936 000,- Kč. V roce 2021 organizace obdržela dary ve výši 388 694,68 Kč.

Hospodaření organizace bylo ukončeno s vyrovnaným hospodářským výsledkem.

I. PLNĚNÍ ÚKOLŮ V OBLASTI HLAVNÍ ČINNOSTI ORGANIZACE

I. 1. Management

Adresa: Centrum služeb pro seniory Kyjov, příspěvková organizace
Strážovská 1095/1, 697 01 Kyjov

IČ 469 37 099

telefon: 518 699 511

e-mail: centrum@centrumproseniorykyjov.cz

www.centrumproseniorykyjov.cz

Ředitelka

PhDr. Ladislava Brančíková

telefon: 518 699 513

mobil: 727 965 875

e-mail: reditel@centrumproseniorykyjov.cz

Zástupkyně ředitele, vedoucí ekonomického úseku, ekonomka

Hana Chytilová

telefon: 518 699 512

e-mail: ekonom@centrumproseniorykyjov.cz

Vedoucí úseku obslužné péče a aktivizace

Jana Presová, DiS.

telefon: 518 699 518

mobil: 607 208 756

e-mail: obsluznapece@centrumproseniorykyjov.cz

Vedoucí úseku zdravotní péče

Jana Kusáková

telefon: 518 699 542

e-mail: zdravotnipece@centrumproseniorykyjov.cz

Vedoucí stravovacího úseku

Bc. Lucie Benedíková

telefon: 518 699 519
mobil: 607 219 307
e-mail: stravovani@centrumproseniorykyjov.cz

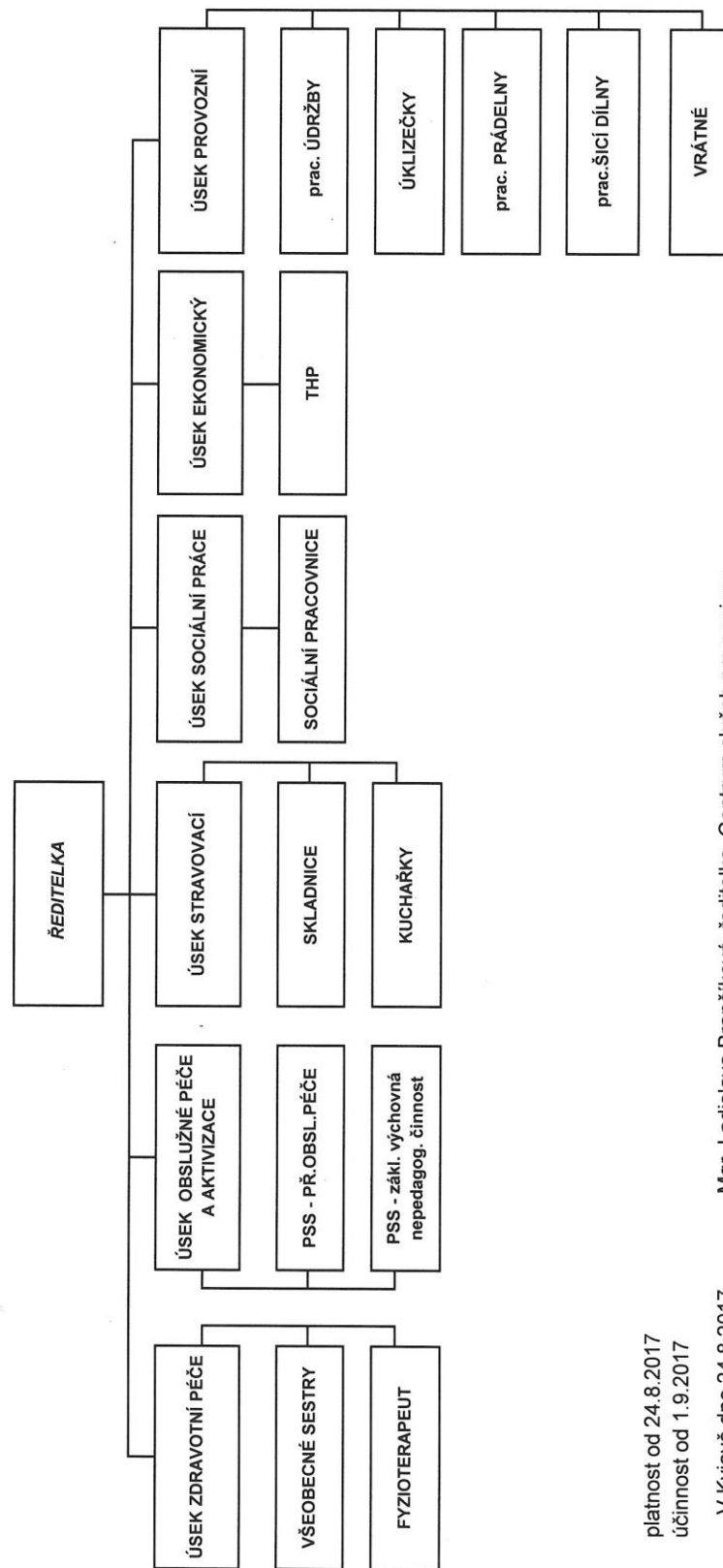
Vedoucí provozního úseku, technický pracovník
Jan Macháček

telefon: 518 699 515
mobil: 721 115 971
e-mail: technik@centrumproseniorykyjov.cz

Vedoucí sociálního úseku, sociální pracovníce
Mgr. Lungová Věra

telefon: 518 699 514
e-mail: socialni2@centrumproseniorykyjov.cz

ORGANIZAČNÍ SCHÉMA CENTRA SLUŽEB PRO SENIORY KYJOV, příspěvkové organizace účinné od 1.9.2017



platnost od 24.8.2017
účinnost od 1.9.2017

V Kyjově dne 24.8.2017

Mgr. Ladislava Brancíková, ředitelka, Centrum služeb pro seniory
Kyjov, příspěvková organizace

Optimalizace sociálních služeb po stránce ekonomické, kvality a rozsahu poskytované péče

Z důvodu provedených organizačních změn k 1. 9. 2017, kdy byly sníženy úvazky o 1,75, organizace uspořila na mzdových prostředcích v roce 2021 celkem 936 000,- Kč.

Kvalita a rozsah poskytované péče

Významným prvkem v kontrole nad poskytovanou kvalitou sociálních služeb je pokračování ve spolupráci s externí metodičkou kvality, která byla zavedena v r. 2020. Zaměřuje se na revizi vybraných standardů kvality sociálních služeb a jejich aplikaci v praxi.

Zásadním měřítkem kvality poskytovaných sociálních služeb je spokojenost uživatelů a rovněž rodinných příslušníků. Spokojenost uživatelů zjišťujeme cílenými rozhovory pracovníků s uživateli, pozorováním uživatelů zejména v případě omezených komunikačních schopností a v rámci pravidelného hodnocení individuálních plánů a osobních cílů uživatelů. V roce 2021 jsme zjišťovali spokojenost s pobytem v Centru a podněty k dalšímu zkvalitňování poskytovaných služeb také formou dotazníkového šetření. Celkem se do průzkumu spokojenosti zapojila téměř polovina uživatelů. Výsledky průzkumu ukázaly celkovou spokojenost s prostředím, personálem, službami, náplní volného času, úklidem i stravováním, všechny oblasti byly hodnoceny velmi pozitivně.

Spokojenost rodinných příslušníků zjišťujeme v rámci vzájemné komunikace. Jedenkrát v měsíci se konají Besedy s rodinami, příbuzní uživatelů mohou přijít prokonzultovat různé záležitosti týkající se poskytované sociální služby a to se zástupci všech úseků poskytujících péči a pomoc. Příbuzní mají možnost sdělit své náměty, připomínky ke kvalitě péče a touto zpětnou vazbou se podílet na jejím dalším zvyšování. Je nastaven prodloužený kontaktní den na Úseku sociální práce – každou středu do 16:30 hodin.

Cenné připomínky či podněty jsou získávány také na pravidelných schůzích Výboru obyvatel. Jde o efektivní způsob vzájemné výměny informací mezi uživateli a organizací, umožňuje uživatelům podílet se na zkvalitňování poskytovaných služeb a také prostředí tak, aby se zde cítili příjemně a spokojeně.

Dalším z nástrojů monitorování a zvyšování kvality poskytovaných služeb v zařízení je kontrolní systém. Pravidelné kontroly jsou prováděny vedoucími pracovníky. Také zaměstnanci a další osoby jsou v našem zařízení zapojováni do zvyšování kvality poskytovaných služeb. Děje se tak prostřednictvím hodnocení zaměstnanců, supervize a vzdělávání zaměstnanců, zpětnou vazbou od osob konajících v zařízení odbornou praxi či stáž. Vedení organizace i zaměstnanci vyhodnocují připomínky a podněty k poskytovaným službám a na základě toho se snaží měnit postupy poskytování služby, což vede k dalšímu zkvalitňování těchto služeb.

Nové webové stránky jsou vybaveny možností přizpůsobení náhledu a volby změny velikosti písma. Upraveno logo a motto, které vystihuje povahu služeb a přístup personálu. Vytvořeny nové letáky zařízení, kde jsou uvedeny potřebné informace stejně tak jako naše cíle, poslání a poskytování konkrétních služeb. Z důvodu individuálního přístupu je vytvořen i leták ve zjednodušené formě.

Aktivizace rozšířena o další spektrum činností s důrazem na zvyklosti uživatelů, které se uskutečňují dle jejich potřeb, ať v oblasti výroby např. vonných polštářů, olejů, mastí, nakládání ořechů a ovoce, tak i služeb jako je den krásy apod.

Rozšíření bylinných záhonů – vysázen záhon levandulí.

Podpora uživatelů s demencí a jejich schopností a dovedností – zakoupení dvou terapeutických panenek a interaktivní kočky.

Rozšíření skupinové i individuální canisterapie, která ve 2. pololetí 2021 se započala poskytovat každý týden.

Pro oblast spirituálních potřeb uživatelů v zahradě instalován vzpomínkový kámen a Boží muka. Odpočinkové prostory pro uživatele v atriu a před tělocvičnou doplněny o podsedáky na křesla kvůli vyvýšené sedací ploše a opěrky kvůli komfortu odpočinku. Pro malé návštěvníky pořízeny stolky, židle a upraveno zázemí.

Nejen v době pandemie Covid_19 uskutečňovány video rozhovory uživatelů se svými blízkými prostřednictvím nově pořízených tabletů.

Využívání stížností na kvalitu nebo způsob poskytování sociální služby jako podnět pro rozvoj a zvyšování kvality sociální služby

Všechny stížnosti jsou přijímány jako důležitý zdroj informací, kterého lze využít ke zkvalitnění poskytovaných služeb. Uživatelé služeb mají právo obracet se na poskytovatele se stížnostmi na kvalitu nebo způsob poskytované sociální služby. Povinností zařízení je každou stížnost projednat a vyřídit, v případech oprávněných stížností pak také zjednat nápravu. Všichni uživatelé služby jsou informováni o tom, že mají možnost stěžovat si na kvalitu a způsob poskytování služeb. Jednoduchou a srozumitelnou formou vypracovaná „Pravidla pro podávání a vyřizování stížností“ jsou zveřejněna ve společných prostorech (pravidla zpracována i ve zjednodušené obrázkové podobě). Všichni uživatelé služby, jejich rodinní příslušníci, návštěvníci a veřejnost mají možnost kdykoliv vznést ke kvalitě a způsobu poskytování služeb také připomínku či námět. Na každou stížnost je individuálně reagováno a její řešení je podnětem pro rozvoj CspK a zlepšení kvality služeb.

Významná pozitivní reprezentace příspěvkové organizace

Prezentace probíhala prostřednictvím webových stránek organizace, včetně virtuální prohlídky, která je jejich součástí. V roce 2021 se začaly vytvářet zcela nové webové stránky se snadným náhledem a funkcí zvětšení písma. Byly také vytvořeny nové letáky, a to ve dvou provedení, skládané s rozsáhlejšími informacemi a se zjednodušeným obsahem a větším písmem ve velikosti A5. Změnou prošlo i logo a motto organizace. Nynější logo organizace dotváří jemnost a čistotu motýla v modernějším duchu a motto vyjadřuje naše poslání. Dále prostřednictvím nástěnek v rámci Kyjova, informačních letáků, interních Listů domova a sociální sítě Facebook, kde jsou operativně předávány informace s nezbytnou zpětnou vazbou.

ČT 1 a ČT 24. 27. 6. 2021 zpravodajství z našeho zařízení o přijetí uživatel z S-centra Hodonín.

Informování o činnosti organizace v tisku:

- 03/2021 Senior JMK Fotoobrazy i vlastní pálenka. V Kyjově nezahálejí
- 05/2021 Kyjovské noviny: Velikonoční přání pro babičky a dědečky
- 15.6.2021 Týdeník Slovácko: Jak se žije v Centru služeb pro seniory Kyjov
- 08/2021 Časopis Senior JMK Reportáž s uživateli
- 10/2021 Kyjovské noviny –Šedesát let domova důchodců
- 2. 8. 2021 Blesk: Dunění, hukot a okno v posteli
- 21.9. 2021 Nové Slovácko: Kyjovští si připomenuli jubileum- 60 let od vzniku domu pro seniory
- 21.9. 2021 Nové Slovácko: Sociální a zdravotní služby daly o sobě vědět
- 24.9. 2021 Hodonínský deník Rovnost: Šedesátiny
- 24.12.2021 Blesk: Šest měsíců od tornáda - Živel zničil v Hodoníně seniorům domov, v kyjovském azylu si libují

Organizace se prezentuje také na akcích pořádaných v rámci regionálního komunitního plánování sociálních služeb (v září 2021 účast na Veletrhu sociálních a návazných služeb Kyjovska) a významným způsobem se podílí na tvorbě a realizaci Střednědobého plánu rozvoje sociálních služeb na Kyjovsku. Organizaci zastupuje sociální pracovníce v pracovní skupině č. 2 Senioři a osoby se zdravotním postižením.

Centrum služeb pro seniory Kyjov je součástí několika okresních katalogů sociálních služeb (tištěných i webových), údaje jsou zde pravidelně aktualizovány. I reprezentativní akce jsou součástí prezentace zařízení. Jednou z nich byla oslava 60. výročí založení domova důchodců, kterou navštívilo několik set obyvatel z regionu i mimo něj.

Navázali jsme na předchozí roky, kdy jsme započali éru prohlubování a spolupráce v mezigeneračních vztazích, jak v kulturních a společenských, tak i v denních činnostech. Přivítali jsme mezi námi děti, soubory a spolky, kteří svým vystoupením a zpěvem potěšili nejednoho uživatele. Setkávání probíhá opakovaně a dle možností se žáky ZŠ Kyjov Dr. Joklíka a ZŠ Komenského, ZŠ Násedlovice, ZŠ Milotice, Klvaňova gymnázia a střední zdravotnické školy Kyjov, SŠ Lipovka Hodonín. Během léta probíhalo mezigenerační setkávání s dětmi letních příměstských táborů, které byly organizovány DDM v Kyjově.

Vzhledem k epidemiologické situaci byla setkání na určitou dobu omezena. Děti z výše uvedených škol ale na naše seniory nezapomněly. Posílaly jim povzbuzující obrázky, přáníčka, pohlednice a drobné výrobky.

Potěšující byla rovněž spolupráce se Základní uměleckou školou, příspěvkovou organizací města Kyjova, kdy učitelé nahráli pro uživatele na CD písničky pro potěšení v době uzavření Centra veřejnosti z důvodu výskytu COVID_19.

Dobrovolnictví

Do zařízení docházelo každý týden pět dobrovolníků z řad žáků Klvaňova gymnázia a střední zdravotnické školy Kyjov, kteří se této činnosti zhostili velmi svědomitě a věnovali se uživatelům ve skupině nebo individuálně nejen v rámci aktivizace. Organizováni byli dobrovolnickým centrem KROK, z.ú.

Zajištění příjmů z mimorozpočtových zdrojů

V tomto roce jsme obdrželi dary v celkové výši 388 694,68 Kč, z toho OOPP v částce 110 764,68 Kč centrálně distribuované prostřednictvím JMK. Podrobněji viz. oddíl VI. – Přijaté dary.

Výnosy ze zdravotních pojišťoven činily 5 384 tis. Kč, navýšeny byly ve srovnání s rokem 2020 o 923 tis. Kč, výnosy z příspěvku na péči činily 15 827 tis. Kč, tj. o 596 tis. Kč více než v předcházejícím roce.

Řešení mimořádných událostí, při nichž byl ohrožen majetek, zdraví nebo život

COVID_19 –zřízení Covid zóny“ a „izolační zóny“, Krizový štáb organizace. Dne 27. 6. 2021 přijato 14 uživatelů z tornádem poničeného S-centra Hodonín.

I. 2. Sociální

Kapacita zařízení a členění uživatelů k 31. 12. 2021

	druh služby				celkem za PO
	DpS	DZR	OS		
Kapacita k 31.12.2021	69	57	5		131
Počet uživatelů k 31.12.2021	69	57	5		131
z toho: věkové rozpětí 3 - 26 let	0	0	0		0
věkové rozpětí 27-65 let	2	2	0		4
věkové rozpětí 66-75 let	12	9	0		21
věkové rozpětí 76-84 let	20	18	3		41
věkové rozpětí nad 85 let	35	28	2		65
Průměrný věk klientů	84,5	84	83,6		84
Obložnost v roce 2021 v %	107,7	98,7	91,1		103,2
Počet nových klientů v roce 2021	27	19	43		89
Počet ukončení pobytu, důvod	27*	19*	42*		88
Aktuální stav žádostí o přijetí k 31.12.2021	52	83	12		147
Evidence odmítnutých žádostí, důvod odmítnutí	1	3	1		5

Komentář

*V roce 2021 ukončilo pobyt v Domově pro seniory 27 uživatelů. Důvodem bylo úmrtí, změna poskytované služby a přechod do jiného zařízení (3 uživatelé S-centra se přestěhovali do Domova pro seniory Bažantnice v Hodoníně z důvodů zachování kontaktů s rodinou).

V Domově se zvláštním režimem ukončilo pobyt 19 uživatelů, kdy důvodem bylo ve všech případech úmrtí. V případě Odlehčovací služby se většina uživatelů vrátila zpět do domácí péče.

Kapacita služby Domov pro seniory je 69 lůžek, služby Domov se zvláštním režimem 57 lůžek a Odlehčovací služby 5 lůžek. Z hlediska pohlaví převažují mezi uživateli ženy (cca 75 %). Průměrný věk je okolo 84 let.

K 31. 12. 2021 jsme evidovali 147 žadatelů o poskytnutí výše uvedených sociálních služeb (žadatelé splňující podmínku nepříznivé sociální situace + neprošetřené žádosti). V průběhu roku 2021 realizovaly sociální pracovnice 198 sociálních šetření, z toho 67 distančně.

Vzhledem k mimořádné události, kdy Centrum služeb pro seniory Kyjov, p. o. přijalo koncem června 2021 15 uživatelů, tornádem poničeného S-centra Hodonín (14 uživatelů zůstalo v CspSK a 1 uživatele si převzala do domácí péče rodina), byla dočasně navýšena kapacita služby Domov pro seniory na 83 uživatelů.

Počet zahájení a ukončení pobytu k 31. 12. 2021

V roce 2021 ukončilo pobyt v Domově pro seniory 27 uživatelů. Důvodem bylo úmrtí, změna poskytované služby a přechod do jiného zařízení (3 uživatelé S-centra se přestěhovali do Domova pro seniory Bažantnice v Hodoníně z důvodů zachování kontaktů s rodinou).

V Domově se zvláštním režimem ukončilo pobyt 19 uživatelů, kdy důvodem bylo ve všech případech úmrtí.

V případě Odlehčovací služby se většina uživatelů vrátila zpět do domácí péče.

	Domov pro seniory	Domov se zvláštním režimem	Odlehčovací služba
Přijato celkem	27	19	43
z toho: muži	12	2	14
ženy	15	17	29
Pobyt ukončilo celkem	27	19	42
z toho: muži	12	1	14
ženy	15	18	28
odešlo do domácí péče	0	0	33
odešlo do jiného zařízení	3	0	2
zemřelo	16	19	1

Přehled pokojů a úhrad za bydlení k 31. 12. 2021

Ubytování nabízíme v rámci původní budovy a přístavby v jednolůžkových, dvoulůžkových a třílůžkových pokojích. Převažují pokoje dvoulůžkové. Úhrada za bydlení byla v roce 2021 stejná jako v roce 2020.

	Počet pokojů k 31. 12. v roce			Denní úhrada za bydlení k 31. 12. v roce (Kč)		
	2019	2020	2021	2019	2020	2021
Pokoje jednolůžkové PB	6	6	6	190	190	190
Pokoje jednolůžkové PB - OS	0	0	0	-	-	-
Pokoje jednolůžkové NB	3	3	3	200	200	200
Pokoje jednolůžkové NB (soc. zařízení)	1	1	1	210	210	210
Pokoje jednolůžkové NB - OS	2	2	2	200	200	200
Pokoje dvoulůžkové PB	12	12	12	170	170	170
Pokoje dvoulůžkové NB	22	22	22	190	190	190
Pokoje dvoulůžkové NB (soc. zařízení)	3	3	3	190	190	190
Pokoje třílůžkové PB	13	13	13	160	160	160
Pokoje třílůžkové NB	1	1	1	190	190	190
Pokoje třílůžkové NB - OS (soc. zařízení)	1	1	1	190	190	190

Vysvětlivky: PB – původní budova, NB – nová budova, OS – odlehčovací služba

Vybavení pokojů – původní budova

K základnímu vybavení pokojů patří elektrické polohovatelné lůžko, noční stolek, šatní skříň a židle. Celkem 6 pokojů je vybaveno umyvadly. Uživatelé si mohou pokoje vyzdobit drobnými předměty, obrázky nebo květinami. Dále mají možnost využívat společné prostory (jidelny, retro místnost a další), které jsou vybaveny televizory, DVD přehrávačem a radiomagnetofony. Na II. NP je k dispozici multifunkční prostor s průchodem na terasu, kde je podávána strava uživatelům, provádějí se zde aktivizace, slouží také jako klidová zóna, kde je tento prostor vhodný např. pro skupinové čtení, poslech hudby či jiné individuální aktivity, společenské hry nebo trávení času se svými blízkými.

Jídlna na III. NP slouží uživatelům Domova se zvláštním režimem i jako denní místnost. Je vybavená sedací soupravou a uživatelé zde mají k dispozici různé pomůcky a hry.

Vybavení pokojů – nová budova

K základnímu vybavení pokojů patří elektrické polohovatelné lůžko, noční stolek, šatní skříň s uzamykatelným trezorkem, komoda a židle. Sousedící pokoje mají společnou koupelnu a WC, některé z nich mají i vlastní koupelnu a WC. Odlehčovací služba využívá dvou jednolůžkových pokojů a jednoho třílůžkového pokoje s vlastním sociálním zařízením. Uživatelé si mohou pokoje vyzdobit drobnými předměty, obrázky nebo květinami. Na některých pokojích se nachází malý dřez. Dále mají možnost využívat společné prostory – jídelny, klubovnu, modlitebnu, terasy a další.

Úroveň poskytovaných služeb – stravování, náklady za poskytnutí stravy

	2018			Od 1. 3. 2019, 2020, 2021		
	Hodnota potravin v Kč	Režie v Kč	Celkem v Kč	Hodnota potravin v Kč	Režie v Kč	Celkem v Kč
Snídaně	16	10	26	18	11	29
Přesnídávka	7	2	9	9	3	12
Oběd	40	25	65	40	27	67
Svačina	9	3	12	11	3	14
Večeře	24	16	40	24	17	41
II. večeře	4	1	5	6	1	7
Celkem	100	57	157	108	62	170

Strava je připravována ve vlastní kuchyni zařízení. Pro všech 131 uživatelů je zajištěna celodenní strava, pro zaměstnance jsou připravovány pouze obědy a večeře. Jedná se přibližně o 42 porcí obědů během pracovních dní, 20 porcí obědů o víkendech a svátcích a 2 porce večeří.

Stravování uživatelů

V zařízení je dbáno na přípravu kvalitní a pestré stravy, která je přizpůsobována individuálním potřebám uživatelů. S ohledem na zdravotní stav jednotlivých uživatelů je řešeno množství přijímané stravy nebo úprava formy podávané stravy. Toto se děje hlavně kvůli nechuti k jídlu a následnému sníženému příjmu stravy. Je proto třeba vhodně edukovat uživatele, případně i jeho rodinné příslušníky prostřednictvím lékaře a zdravotních sester o potřebě jídla a tekutin v rámci rekonvalescence a udržování optimálního zdravotního stavu.

Jídelní lístky jsou sestavovány vedoucí stravovacího úseku ve spolupráci s diabetologem. Umístěny jsou v hlavní jídelně a na podlažích jednotlivých oddělení. Uživatelé se stravují dle svých možností a přání v jídelně nebo na pokojích. Pokud je nezbytné stravu mechanicky upravit, pak takto upravená strava je uživatelům připravena do termoizolačních tabletů již v kuchyni a následně předána pracovním přímé obslužné péče, které dané jídlo uživatelům servírují případně podávají.

V kuchyni zařízení jsou připravovány čtyři základní diety – strava racionální, šetřící, diabetická a diabetická šetřící. Pracovnice kuchyně připravují také stravu v rámci jiného dietního omezení, a to na základě indikace lékaře (dieta s přísným omezením tuku, s omezením zbytků, dna apod.) Jídelní lístek je možné uživateli přizpůsobit jeho celoživotním zvyklostem, nesnášenlivostem nebo individuálnímu odporu k některým pokrmům a potravinám v rámci stanovené diety.

Za účelem zvyšování a rozvoje kvality služeb je zaveden v Centru program Bon Appetit (BA), který se zaměřuje na celkové společné stolování uživatelů a stravování. Jsou ustanoveni členové realizačního týmu, kteří se aktivně podílejí na naplňování stanovených vizí programu BA. To znamená, že se snaží zajistit takový způsob stravování pro uživatele, který odpovídá jejich potřebám, který zachovává jejich důstojnost, jedinečnost a reflektuje měnící se potřeby jednotlivých uživatelů. Koordinátorem týmu je vedoucí stravování. V roce 2021 se uskutečnily 4 schůzky BA.

V uplynulém roce se v Centru u uživatelů opět objevilo onemocnění COVID_19. Byly proto zřízeny COVID zóny, kde bylo o pozitivní uživatele pečováno a kam byla veškerá strava (jak pro pracovníky, tak uživatele) připravována do jednorázového termoizolačního nádobí. V hlavní jídelně zařízení, kde se stravovali zaměstnanci, bylo zavedeno rozmístění, které zaměstnancům neumožňovalo sedět u stolu vedle ani naproti sobě. Tímto způsobem byly zajištěny patřičné rozestupy mezi stravujícím se personálem.

V roce 2021 Centrum zároveň přijalo 15 uživatelů ze zničeného S-Centra a s nimi i poměrnou část personálu (cca 12 osob). Vzhledem k tomu, že byla navýšena kapacita o nové strážníky, přirozeně došlo k navýšení celkové připravované stravy. Ke konci roku již v Centru nepracoval žádný ze zaměstnanců S-Centra a zároveň klesl počet uživatelů na standardní kapacitu (131 uživatelů).

Čerpání stravovací jednotky za rok 2021

Nárok	5 137 472,00 Kč
Spotřeba	5 137 442,03 Kč
Úspora	29,97 Kč

Druh stravy	denní úhrada za stravu k 31. 12.		
	v roce		
	2019	2020	2021
šetřící			
racionální	151	151	151
diabetická	170	170	170
ostatní			

Regionální karty

Sociální šetření na základě podaných žádostí probíhala v souladu s Regionálními kartami sociálních služeb v JmK. Stejně tak služby jsou poskytovány v jejich rozsahu. Uživatelé jsou přijímáni na základě nepříznivé sociální situace, s vyšší až vysokou mírou závislosti na péči jiné fyzické osoby.

Sociálně terapeutické, vzdělávací, aktivizační činnosti

Sociálně terapeutické, vzdělávací, aktivizační činnosti jsou směřovány jak pro Domov pro seniory, tak pro Domov se zvláštním režimem a Odlehčovací službu. Uživatelé jsou motivováni k jednotlivým činnostem dle svého zájmu, individuálních fyzických a psychických schopností. Jednotlivé činnosti jsou rovněž modifikovány tak, aby odpovídaly možnostem jednotlivce či skupiny. Převážná část aktivit probíhá přímo na oddělení, což uživatelům nabízí možnost aktivitu pozorovat, připojit se k činnosti a také ji opustit dle potřeby. Velkým přínosem je i stálý tým, který s cílovou skupinou pracuje a podle jejich přání a znalosti jednotlivých uživatelů volí i spektrum aktivit.

Jedním ze základních cílů našeho zařízení je prožít klidné, spokojené a přesto aktivní stáří uživatelů v příjemném prostředí za podpory a pomoci, která přispívá k rozvíjení vlastních schopností s důrazem na jejich přání, potřeby a individuální přístup.

I rok 2021 byl odlišný od předešlých let, a to kvůli pandemii COVID_19, která nás zasáhla na jaře i na podzim tohoto roku a určitým způsobem omezila společenský život v Centru. Nicméně jsme nezháleli a věnovali jsme se malým skupinám uživatelů na odděleních nebo na jednotlivých pokojích. Aktivity stejně jako v běžném režimu měly různorodý charakter. Soustředili jsme se na pohybové aktivity, pracovní aktivity, reminiscenční terapii, trénování paměti, zahradní aktivity, práci s prvky bazální stimulace a další činnosti, které byly přizpůsobeny přáním a potřebám uživatelů. V době, kdy byla pandemie COVID_19 na ústupu jsme byli činní a uspořádali jsme pro seniory nespočet aktivit, výletů a společenských akcí.

Dílna pracovní terapie – zde se uživatelé DS, DZR i OS scházejí ve skupinách dvakrát týdně. Náplní dílny ručních prací jsou především činnosti podporující trénování jemné motoriky. Je to např. pletení košíků z papírových roliček, šití a plnění polštářků a látkových srdíček dutým vláknem, s tím spojené trhání dutého vlákna, šití a plnění pohankových polštářků, prohřívacích polštářů, šití látkových tašek, sběr a zpracování bylin a ovoce ze zahrady Centra, výroba domácí zavářky do polévek, dekoračních předmětů, výzdoba budovy. Nově vyrábíme s uživateli mýdla.

Velmi populární je setkávání uživatelů v rámci tzv. debatního kroužku. Jedná se o vzpomínání uživatelů napříč životem. Každé setkání je na určité téma, o kterém spolu diskutují u sklenice vína. Témata, která jsme probírali v roce 2021: združstevňování, májové tradice, sokol a sokolské slety, vánoční zvyky, podnikové dovolené apod. Uživatelé mají také možnost se věnovat svým koníčkům v soukromí, v tomto případě nabízíme pracovní terapii na pokoji.

Skupinové cvičení – každý den dopoledne mají zájemci o pohyb možnost navštívit v tělocvičně skupinové cvičení. Zájem je i o cvičení s různým náčiním a relaxační cvičení.

Zpívání – zde se pravidelně setkávají uživatelé, kteří si rádi zazpívají. Zpívat chodí nejen pro vlastní potěchu, ale vystupují i na kulturních a společenských akcích Centra.

Společenské hry – hraním stolních her ve skupinkách či individuálně si uživatelé procvičují nejen paměť, ale také jemnou motoriku.

Vaření – individuální četnost. Společně s našimi uživateli si připravujeme pokrmy, které měli uživatelé rádi a vzpomínají na ně. Pokrmy, které se neobjevují na denním jídelníčku Centra, např. škvarky, bramboráky, tlačinka, beleše a další specifické krajové speciality. Zaměřujeme se na sezónní pečení a vaření, např. na Vánoce pečeme perníčky, s Fašaňkem děláme koblihy apod. Dále hojně zpracováváme plody, které nám přináší zahrada Centra. Vaříme marmelády, sušíme ovoce a byliny, ze kterých jsou následně připravovány čajové směsi, nakládáme ovoce a ořechy do alkoholu, za tepla připravujeme bylinné masti, nakládáme byliny do oleje, vyrábíme domácí zavářku do polévky.

Zahradničení – uživatelé, kteří mají kladný vztah k zahradničení, se na něm mohou aktivně podílet. Např. při zkrášlování zahrady – okopávání záhonů, hrabání listů, zametání, udržování bylinných zahrádek, stříhání keřů a jejich další opečovávání. Protože jsou zahrady Centra zčásti užitkové, vrací všem uživatelům jejich péči ve formě sladkých plodů třešní, meruněk, švestek, rybízu a malin. Velkým přínosem jsou také mobilní zahrádky se zaměřením na smyslovou aktivizaci, ty využívají jak mobilní, tak imobilní uživatelé.

Canisterapie – terapie se psy probíhá nejen skupinově, ale také individuálně na pokojích uživatelů každý týden. Majitelku psů doprovází její dcera s mentálním postižením. Pozitivní působení psů umožňuje uživatele stimulovat k navázání kontaktu se zvířetem, rehabilitovat mobilní i imobilní uživatele a také vyjádřit vlastní pocity štěstí a radosti, stejně jako setkání mezigenerační povahy a odlišnost cílové skupiny je velkou psychickou podporou pro uživatele Centra. Canisterapie je velmi oblíbenou aktivitou.

Snoezelen – vyškolení pracovníci se věnují uživatelům individuálně nebo v menších skupinkách. Zrekonstruovaná terapeutická místnost a její přizpůsobení cílové skupině slouží k aktivitám různého charakteru, aromaterapii, smyslové terapii, reminiscenční terapii, tréninku paměti apod. Uživatelé mají k dispozici polohovací křesla s anatomickým polštářem. Je zde využíván koncept bazální stimulace. Velmi oblíbenými pomůckami se staly terapeutické panenky a interaktivní kočka. Naším cílem je, aby se tato terapeutická místnost stala také místností odpočinkovou a relaxační, vhodnou i k posezení s přáteli nebo využívanou jako salón krásy pro uživatelky Centra, které si zde užívají chvílky zkrášlování ve všech směrech. K dokonalé atmosféře nechybí ani pochutiny nebo sklenka vína. Masážní křeslo, které je součástí terapeutické místnosti snoezelen je hojně využíváno k uvolnění svalů a dle intenzity nastaveného programu i k relaxaci a odpočinku.

Hudební aktivity – pracovnice aktivizace provádí terapii individuálně či skupinově na pokojích, ve společenských místnostech a na venkovních terasách. Využívají jednoduché hudební nástroje (bubínky, kytara) a s uživateli zpívají známé písně. Rovněž využívají rádia s gramofonem a pouštějí si gramodesky, např. dechových kapel z jejich rodných vesnic. To se vždy uživatelé zapojí do zpěvu. Procvičují si tak paměť a v tomto okamžiku nastupuje také reminiscenční terapie, kdy se pomocí vzpomínek vracejí do míst, kde prožívali ty nejsilnější okamžiky svého života.

Taneční aktivity – aktivizační pracovnice procvičují prostřednictvím rytmické hudby jednotlivé partie těla. Na základě jednotlivých tanečních prvků posilují nejen fyzický ale také psychický stav uživatele. Posilují sociální kontakt a začlenění se do společnosti. Velmi profesionálním přístupem vedou pracovníci uživatele k protažení šlach a svalů, uvolnění a dalším pohybům, které nejen navozují příjemnou atmosféru tance, ale jsou i prospěšné v rámci rehabilitace.

Zahradní aktivity s prvky smyslové terapie – je to forma aktivizace a podpory smyslového vnímání v přírodě, v zahradě, na čerstvém vzduchu nebo i jen na pokoji u mobilní zahrádky. Zahrada byla rozšířena o ovocné keře různého typu, které přispívají ke smyslové aktivizaci. Rovněž klademe důraz na návrat k tradičním domácím činnostem, k čemuž využíváme plodů ze zahrady Centra, která nám nabízí širokou škálu ovoce, jež následně zpracováváme sušením a nakládáním, vařením marmelád, výrobou masť a olejů z bylin, přípravou čajových směsí apod. Tato aktivita velmi přispívá k rozvoji komunikace s uživatelem, což můžeme propojit s dalšími typy aktivit např. reminiscencí, která mimo jiné protkává celou řadu aktivit.

Individuální činnost – uživatelům, kteří nemají zájem o nabízené skupinové aktivity, nabízíme možnost individuální činnosti dle jejich přání na pokojích. Zaměřuje se na povídání, procvičování jemné motoriky, trénování paměti, hraní společenských her, poslech hudby, vycházek po okolí, četba časopisů, knih nebo dopisů od rodiny. V neposlední řadě je velká váha kladena na koncept bazální stimulace, která je prováděna individuálně dle momentálního stavu uživatele a jejíž techniky jsou prováděny dle potřeb proškolenými pracovníci.

Výrazně nám pomáhají dobrovolníci, jejichž činnost je zaměřena na individuální nebo i skupinové návštěvy uživatelů - čtení knih, vycházky, povídání nebo jiné aktivity.

Přání jubilantům – individuálně navštěvujeme uživatele, abychom jim popřáli v den jejich životního jubilea. Při významných životních jubileích přichází s gratulací představitelé a zástupci města Kyjova i okolních obcí.

Cukrárna – koná se jedenkrát za měsíc ve společenském sále Centra. Uživatelé mají možnost vybrat si z nabídky cukrárny např. chlebičky, zákusky, zmrzlinu, posedět zde a popovídat si se svými přáteli, známými či rodinnými příslušníky.

Kinokavárna – koná se každý měsíc ve společenském sále Centra, kde uživatelé mohou při kávě sledovat film na velkém plátně pomocí dataprojektoru.

Pojízdná kantýna – jedná se o prodej pochutin a základních potřeb pro uživatele. V nabídce je i ovoce a zelenina, cukrovinky, řízky, chlebičky apod. Tento způsob prodeje je v zájmu všech uživatelů, ke kterým se pracovníci, které objíždějí všechny pokoje, dostanou bez rozdílu.

Mezi uživateli jsou oblíbené menší výlety po okolí a do rodných míst nebo za zajímavostmi do města Kyjova, což získalo svou pravidelností na oblibě. Během roku uživatelé zhlédnou kromě klasického dění ve městě i památky, muzeum, navštíví farmářské trhy a další aktivity či výstavy nebo si jen dají oběd a pivo v místní restauraci. Do města se každoročně vypraví několik desítek uživatelů i opakovaně. Uživatelé se zúčastnili sportovních utkání v Pétanque, křížovkářských soutěžích a AZ kvízů, které byly pořádány v rámci organizace. Velmi záslužným je prodej sezónního ošacení, které pořádá český prodejce přímo v zařízení a tím je umožněno i imobilním uživatelům si nakoupit vše dle potřeby.

Uživatelům, kteří jsou věřící, nabízíme každý týden programy s náboženskou tematikou. Konají se bohoslužby církve římskokatolické a českobratrské. Velkým přínosem pro uživatele je vzpomínkový kámen, který je instalován v příjemném zákoutí zahrady Centra, kde si každý může zapálit svíčku a zavzpomínat na své blízké.

Dalším velkým počinem je instalace Božích muk, která byla posvěcena kyjovským děkanem Mgr. Mrázkem v den oslavy 60. výročí otevření domova pro seniory. Aktivit, které provází spirituální oblast je široké spektrum, které se odráží od liturgického roku.

Informace o aktuálních novinkách, programech, jubileích a dění v Centru zajišťuje pravidelně čtvrtletník „Listy domova“, který vychází čtyřikrát za rok a ve kterém poskytujeme prostor uživatelům a zaměstnancům, kteří mohou přispět články, básničkou, fotografiemi a různými historkami ze života. Všechny aktivity a akce jsou zachyceny na fotografiích, případně zaznamenány na videozáznamu a zapsány v kronice. Fotografie je možné nalézt i na webových stránkách zařízení či na Facebooku, který nám umožňuje toliko nezbytnou zpětnou vazbu.

Kulturní akce za rok 2021

LEDEN

Tříkrálové koledování
Debatní kroužek – zakládání zemědělských družstev
Cukrárna
Příprava domácích „bélešů“

ÚNOR

AZ kvíz
Fašáňková pochůzka
Cukrárna
Debatní kroužek – školní léta

BŘEZEN

Oslava MDŽ
Venkovní křížová cesta
Ochutnávka velikonočních pokrmů
Předčítání pašijí
Kinokavárna – film Poslední aristokratka

DUBEN

Připomenutí Karla IV. (7. duben – den vzdělanosti)
Velikonoční hrkání
Příprava domácí griotky
Den krásy
Cukrárna

KVĚTEN

Pálení čarodějnic
Debatní kroužek – 1. Máj
Den krásy
Příprava domácí tlačenky
AZ kvíz
Venkovní brigáda – úklid zahrady

ČERVEN

Letní odpoledne
Vystoupení mužského sboru FLORIAN
Kinokavárna – film Kristián
Turnaj v pétanque
Taneční dopoledne
Debatní kroužek – Skaut, Orel

ČERVENEC

Výtvarné dopoledne s dětmi z DDM Kyjov
Debatní kroužek – podnikové dovolené
Kinokavárna – film Tři muži na sněhu

SRPEN

Sportovní dopoledne s dětmi z DDM Kyjov
Den krásy
Vystoupení skupiny NATAEL
Taneční dopoledne

ZÁŘÍ

Den otevřených dveří spojený s oslavou 60 let od založení DD spojené s vysvěcením „Božích muk“ na zahradě
Vystoupení dětského souboru TRNAVEČEK
Ochutnávka belgické čokolády
AZ kvíz

ŘÍJEN

Hudební vystoupení seskupení nevidomých PASTELKY
Sportovní dopoledne se společností TEVA
Den krásy
Kinokavárna – „Slovácko sa nesúdí“ (2 díly)

LISTOPAD

Aktivizace na oddělení
Příprava vánoční výzdoby
Pečení vánočního cukroví

PROSINEC

Pečení vánočního cukroví
Posezení u svařáku – zpívání koled
Mikulášská pochůzka
Vánoční koledování – Cimbálová muzika J. Petřů ml.
Vánoční koledování – část DH Mistříňanka a zástupci DH Vracovjáci

Dle počasí se pořádají vycházky do města Kyjova minimálně jednou týdně. Celkem se jich zúčastnilo 45 uživatelů, někteří opakovaně. Během roku a sice na jaře a před Vánoce jsme uskutečnili pro uživatele prodej textilu. Na přání uživatelů byla na jaře 2021 uskutečněna sbírka na podporu ZOO Hodonín, konkrétně se jednalo o vlka hřivnatého. Vybralo se celkem 4 000,- Kč. V létě se uskutečnila další sbírka, tentokrát pro rodiny postižené ničivým tornádem. Vybralo se 30 000,- Kč.

Kvalita a lidská práva

Centrum služeb pro seniory Kyjov, p. o. při poskytování služeb respektuje a dodržuje základní lidská práva a svobody uživatelů. Zachování důstojnosti a práv uživatele je jednou ze zásad poskytování služeb – viz veřejný závazek. Naší snahou je vytvářet uživatelům takové podmínky, které v maximální možné míře umožní uplatňování práv a zájmů. Oblast ochrany práv máme zpracovanou v rámci standardů kvality, kde jsou stanoveny oblasti, ve kterých by mohlo dojít k porušení práv uživatele v souvislosti s poskytováním sociální služby. Standardy jsou průběžně revidovány ve spolupráci s externí metodičkou kvality sociální práce Mgr. Evou Hradečnou.

Pokud již uživatel v důsledku nepříznivého zdravotního stavu není schopen plně uplatňovat a chránit svá práva, zejm. v rámci služby DZR, sociální pracovnice poskytnou potřebnou podporu a pomoc při ustanovení zástupce (nejčastěji jde o ustanovení opatrovníka).

Všichni uživatelé služby, případně jejich rodinní příslušníci jsou informováni o tom, že mají možnost stěžovat si na kvalitu a způsob poskytování služeb. V roce 2021 byly evidovány 2 stížnosti ze strany uživatelů služby Domov pro seniory, které se ukázaly jako oprávněné. Obě v souvislosti s nevhodnou komunikací zaměstnankyň Centra, těm byla udělena ústní výtka.

Inspekce poskytování sociálních služeb MPSV v roce 2021 neproběhla.

Kontakt uživatelů s dalšími poskytovateli služeb sociálních, zdravotních, jiných

K zajištění komplexní péče s cílem poskytovat co nejkvalitnější službu spolupracujeme s dalšími odborníky (poskytovatelé sociálních a zdravotních služeb), zprostředkováváme kontakt těchto odborníků s uživateli (např. psychiatr, diabetolog, stomatolog, Centrum pro sluchově postižené Hodonínsko, o.p.s.).

Nárůst spolupráce stále rozvíjíme i se sousedním zařízením Domovem Horizont, kdy probíhá setkávání našich uživatelů při kulturních akcích.

Úpravy materiálně technického vybavení k větší kvalitě

Zavedení preventivních opatření u nově příchozích uživatelů
(dezinfekce prádla prostřednictvím generátoru ozonu VirBuster)

Pořízení nanočističek vzduchu

Kompletní rekonstrukce terapeutické místnosti „snoezelen“

Pořízení masážního křesla

Pořízení 2 kusů terapeutických panenek

Pořízení interaktivní terapeutické kočky

Pořízení a instalace vzpomínkového kamene do prostor zahrady

Modernizace ergoterapeutické dílny

Zakoupení 17 ošetřovatelských lůžek

Zakoupení dvou ošetřovatelských lůžek s laterálním náklonem

Instalace 5 stahovacích dělicích rolet na pokojích uživatelů

Zakoupena jedna myčka podložních mís

Pořízení zvedáku typu Sara Flex

Pořízení hygienické židle Alenti

Pořízení 2 ks síťových vaků ke zvedáku Maxi Move

Zakoupení terapeutického ultrazvuku BTL

Zakoupení 10 ks nízkých chodítek

Modernizace tělocvičny
Vytvoření odpočinkového zákoutí v dílně ručních prací
Vytvoření prostoru v původní budově 2. NP v části průchodu na terasu pro společné setkávání, stravování, aktivizaci
Pořízení šicího stroje
Pořízení lupínkové pily
Pořízení robotu ETA GRATUS
Pořízení fritovacího hrnce
Pořízení zavařovacího hrnce
Pořízení přístroje na přípravu šablon
Pořízení velkoformátové televize
Pořízení vyvýšených podsedáků a opěráků do křesel společných prostor
Pořízení multifunkčního přehrávacího zařízení v retro stylu do společných prostor
Pořízení tabletů pro komunikaci uživatelů s příbuznými
Pořízení a instalace bezdrátového tísňového systému
Pořízení masážního křesla
Instalace madel na chodbách z obou stran
V rámci mezigeneračního setkávání vytvořena dětská zákoutí
Pořízení 12 kusů nočních stolků s výsuvnou deskou
Pořízení 25 kusů matrací
Proběhla postupná výměna povlečení bez pevných částí
Výměna 23 nevyhovujících skříní
Rekonstrukce pracoven personálu
Pořízení vozíků na servírování stravy s tichým provozem
Pořízení košů na tříděný odpad
Pořízení parního čističe na očistu a dezinfekci povrchů

Způsob hodnocení a kontroly poskytované služby v souladu s definovaným posláním, cíli a zásadami poskytovaných služeb a osobními cíli uživatelů

Průběžně se kontroluje a hodnotí, zda je způsob poskytování sociálních služeb v souladu s definovaným posláním, cíli a zásadami sociální služby a osobními cíli jednotlivých uživatelů.

Také dochází k pravidelné kontrole a hodnocení individuálního nastavení průběhu služby a osobních cílů uživatelů v rámci setkávání pracovního týmu. Kontrola individuálních plánů je rozdělena do průběhu celého roku u služeb DS a DZR.

Cíle domova

Pravidelně 1x ročně je provedena podrobná písemná analýza procesu IP a osobních cílů. Zjišťováno je, zda jsou osobní cíle uživatelů v souladu s posláním, zásadami a cíli služby. Z této kontroly je proveden zápis včetně přílohy, kde jsou stanovené osobní cíle uživatelů analyzovány.

Cíle domova pro seniory (DpS)

1. Udržení co největší míry soběstačnosti uživatelů
2. Respektování individuality uživatelů
3. Zachování sociálních kontaktů, podpora společenského života

Osobní cíle uživatelů rok 2021	Počet uživatelů	Procento z celkového počtu uživatelů DpS	Soulad s cílem DpS
Individuální činnosti (čtení)	14	20 %	2
Trávení času ve společnosti	9	13 %	3
Podpora soběstačnosti	20	29 %	1
Návštěva kněze, bohoslužby	2	3 %	2
Zajištění podpory při zvládnutí úkonů	2	3 %	1
Promazávání, polohování dle BS	1	1 %	2
Sledování TV, poslech rádia	1	1 %	2
Individuální návštěvy personálu	6	9 %	2
Návštěvy rodiny	5	7 %	3
Poskytování celodenní péče dle PP	9	13%	2

Cíle domova se zvláštním režimem (DZR)

1. Práce s uživateli dle jejich dřívějších zvyklostí
2. Podpora soběstačnosti uživatelů, která přispívá ke kvalitě jejich života
3. Zajištění bezpečného a klidného prostředí

Osobní cíle uživatelů rok 2021	Počet uživatelů	Procento z celkového počtu uživatelů DZR	Soulad s cílem DZR
Trávení času ve společnosti	11	19 %	1
Poskytování celodenní péče dle PP	17	30%	2,3
Podpora soběstačnosti	7	12 %	2
Sledování TV, poslech rádia	8	14 %	1
Vycházky do zahrady	4	7 %	1
Návštěva kněze, bohoslužby	1	2 %	1
Individuální návštěvy personálu	5	9 %	3
Návštěvy rodiny	2	4 %	3
Zajištění možnosti kouření	2	4%	1

Cíle odlehčovací služby (OS)

1. Umožnit pečující fyzické osobě nezbytný odpočinek a pomoci jim v situacích, kdy ze závažných důvodů nemohou péči zajistit
2. Udržení co největší míry soběstačnosti uživatelů
3. Respektování individuality uživatelů
4. Zachování sociálních kontaktů, podpora společenského života

Osobní cíle uživatelů rok 2021	Počet uživatelů, kteří si zvolili daný cíl	Procento z celkového počtu uživatelů OS (43)	Soulad s cílem odlehčovací služby
Zajištění celodenní podpory/ pomoci/ péče/ dohledu dle individuálních potřeb a zvyklostí, podpora soběstačnosti	43	100 %	2, 3
Volnočasové aktivity/ smysluplná náplň volného času	17	40 %	3, 4
Odpočinek pro pečující osobu, poskytnutí času k vyřízení neodkladných záležitostí	42	98 %	1
Kontakt se společenským prostředím, zajištění sociálně podnětného prostředí	20	47 %	4

V zařízení je nastaven kontrolní systém – metodický postup práce. Kontrolní systém je jeden z nástrojů monitorování kvality poskytovaných služeb. Pravidelné kontroly – jsou prováděny v rámci kontrolního systému vedoucími pracovníky na základě příslušného metodického postupu práce - Zajištění kontrolní činnosti Centra služeb pro seniory Kyjov, p. o. Kontroly se provádějí plánované, dle potřeby nebo na základě stížnosti či podnětu

Vnitřní pravidla pro zjišťování spokojenosti uživatelů se způsobem poskytování sociální služby

Pracovníci zařízení pravidelně hodnotí jaká je spokojenost uživatelů se způsobem poskytování sociální služby. Je nastaveno několik způsobů přímého vlivu uživatelů na kvalitu sociálních služeb:

- nastavený proces individuálního plánování
- individuální rozhovory důvěrníků (popřípadě i ostatních pracovníků) s uživateli o naplňování osobních cílů – o tomto provedou důvěrníci záznam v rámci hodnocení osobních cílů uživatele a rozhovory o spokojenosti s pobytem v zařízení a poskytovanými službami – rozhovor na toto téma je zaznamenán jako hodnocení průběhu služby, tj. hodnocení individuálního plánu péče
- pozorování uživatelů, kteří nejsou schopni verbálně vyjádřit svoji spokojenost či nespokojenost s poskytováním služeb, případné využití jiných vhodných technik (vcitování se do potřeb uživatele) – popis vypořezovaných informací týkajících se spokojenosti je součástí hodnocení průběhu služby, tj. individuálního plánu péče.

Výbor obyvatel – uživatelé volí ze svého středu sedm svých zástupců, kteří na pravidelných schůzích za účasti ředitele, vedoucí zdravotního úseku, vedoucí úseku obslužné péče

a aktivizace, vedoucí úseku sociální práce nebo sociální pracovnice uplatňují požadavky, přání a potřeby všech uživatelů. Volby do Výboru obyvatel probíhají vždy v květnu každého roku a tím dochází k postupné obměně jejich zástupců. Schůze výboru se konají dle ročního plánu, zpravidla 1x za 2 měsíce. V roce 2021 se uskutečnily 4 schůze Výboru obyvatel s vedením organizace a zástupci jednotlivých úseků.

Stravovací komise – vedle pověřených zaměstnanců se účastní této komise nejméně 3 uživatelé. Přímý vliv uživatelů je uplatňován a plně respektován. Zasedání stravovací komise se konají vždy 1x za 2 měsíce.

Dotazníky pro uživatele zjišťující spokojenost s poskytovanými službami – v rámci služeb DS a DZR se koná dotazníkové šetření zpravidla 1x za rok. V roce 2021 byl vytvořen dotazník také pro službu OS. Formou jednoduchých anonymních dotazníků jsou zjišťovány názory uživatelů ze všech oblastí péče a pobytu v zařízení.

Rozhovory s rodinnými příslušníky, kde klademe důraz na spolupráci důvěrníků a ostatních zaměstnanců s rodinou, přivítáme jejich náměty, připomínky ke kvalitě péče, zapojujeme je i do hodnocení průběhu služby, zvláště jedná-li se o příbuzné uživatelů, kteří nejsou schopni se verbálně vyjádřit. Pořádáme také 1x za měsíc Besedy s rodinami ve spolupráci se všemi úseky poskytující péči.

Zapojení zaměstnanců a dalších osob do hodnocení

I zaměstnanci a další osoby jsou v našem zařízení zapojováni do zvyšování kvality poskytovaných služeb. Děje se tak prostřednictvím několika nástrojů:

- hodnocení zaměstnanců – v rámci sebehodnocení a poté i hodnotícího rozhovoru s nadřízeným je zjišťována spokojenost zaměstnance v práci, co mu ke spokojenosti chybí, co by navrhoval změnit, zkvalitnit apod., dále je zjišťována spokojenost s naplněním stanoveného cíle osobního rozvoje. Probíhá 1x ročně.
- supervize zaměstnanců – pro pracovníky v sociálních službách, sociální pracovníky a všeobecné sestry, dochází zde k názorové diskuzi a hodnocení postupů nezávislým odborníkem
- získávání zpětné vazby od zaměstnanců v rámci ranního hlášení, pravidelných týdenních porad vedoucích pracovníků, pracovních porad jednotlivých úseků (dle plánu porad jednotlivých úseků) a provozních porad s vedením (min. pololetně), získávány jsou informace o tom, co zaměstnanci potřebují k výkonu své práce, jak oni sami vidí kvalitu služby. Vedoucí pracovník, který poradou vede, poté zváží možnosti a případně učiní kroky k naplnění požadavků, také zajišťuje zvyšování kvalifikace pracovníků pravidelným vzděláváním.
- zpětná vazba od osob konajících v zařízení odbornou praxi, stáž vyplňují „Zpětnou reflexi z praxe v CspsK“ – zodpovídá vedoucí praxe.
- externí posuzování služeb CspsK se odehrává pravidelně na půdě Sociální a zdravotní komise Rady města Kyjova, pracovní skupiny č. II pro komunitní plánování sociálních služeb Kyjovska, v kontaktech se starosty obcí Kyjovska, se sponzory a donátory. Rovněž hodnocení ze strany zřizovatele (radní pro sociální věci, příslušný odvětvový odbor) má pravidelný a opakovaný charakter.
- stanovené cíle poskytovaných služeb, jejichž naplňováním se zároveň naplňuje poslání služby. Cíle sdělují, čeho chceme dosáhnout a u každého cíle jsou definována kritéria, která pomáhají při hodnocení dosažení cílů (probíhá nejméně 1x ročně) – provádí vedoucí

úseku přímé obslužné péče a aktivizace ve spolupráci se sociálním úsekem. Na základě hodnocení cílů je případně provedena jejich revize. Stížnosti na kvalitu nebo způsob poskytování sociální služby jsou využívány jako podnět pro rozvoj a zvyšování kvality sociální služby.

I. 3. Zdravotní péče a rehabilitace

Zajištění lékařské péče

Ordinační hodiny praktického lékaře jsou 2 dny v týdnu, vždy 2 hodiny. Lékařka dochází do zařízení i mimo ordinační hodiny – při zhoršení zdravotního stavu uživatelů. Praktická lékařka provádí i pravidelnou výměnu permanentních močových katetrů u mužů.

Ordinace je umístěna v budově Centra. Mimo ordinační hodiny je lékařská péče zabezpečena pohotovostní službou. Dle potřeby spolupracujeme s diabetologickou ambulancí v nemocnici v Kyjově. Do zařízení dochází diabetolog. Diabetologická poradna je 1x za měsíc a po telefonické domluvě dle stavu uživatele.

Dále dochází do zařízení 1x za 2 měsíce psychiatr a dle potřeby i zubní lékař, ortoped. Pravidelně 1x za měsíc do zařízení dochází i sestra z ambulance chronických ran. Spolupracujeme i s lékařem z této ambulance. Další odborná vyšetření a konzultace jsou prováděny v NsP Kyjov, Nemocnici TGM Hodonín a nemocnici Brno Bohunice. Předpisy léků a léčebných pomůcek provádí praktický nebo odborný lékař. Inkontinentní pomůcky předepisuje praktický lékař 1x za 3 měsíce, případně dle potřeby.

Zajištění ošetrovatelské péče

Zdravotní a ošetrovatelskou péči poskytují všeobecné sestry, pracovníci přímé obslužné péče a fyzioterapeut. Personál dodržuje zásady komplexní péče o uživatele, vykonává odborné výkony při ošetrování uživatelů a řídí se ošetrovatelským plánem.

Přímou péči o uživatele provádí pracovníci v sociálních službách. Péče se řídí Pracovními postupy ošetrovatelské péče, Standardy kvality sociálních služeb a vychází se z individuálního plánu uživatele, který je sestaven dle schopností, potřeb a přání uživatele. Všechny úkony prováděné v rámci komplexní péče o uživatele, jsou průběžně zaznamenávány do zdravotnické a ošetrovatelské dokumentace. Hodnocení individuálních plánů a tím i kvality péče o uživatele, se provádí nejméně 1x za 6 měsíců, případně dle potřeby a při zhoršení zdravotního stavu uživatele.

Výskyt dekubitů

Dekubity byly léčeny u 9 uživatelů. U 5 uživatelů dekubity zhojeny v CS. Uživatelé jsou imobilní s inkontinencí a jedná se o hojící se dekubity v oblasti hýždí, sacrální oblasti, kyčle a dolních končetin – paty. Léčba probíhá dle ordinace lékaře spolu s podáváním nutričních doplňků stravy /Fresubin creme, Fresubin Protein, Juice, Diben, Fantomalt, Protifar, Nutilus/ a sledováním výživového stavu praktickou lékařkou zařízení. Sleduje se i hydratace uživatelů – při sníženém příjmu tekutin a hrožící dehydrataci lékařka doporučuje infuzní terapii. U všech uživatelů se sleduje hmotnost – pravidelně á 2 měsíce a dle zdravotního stavu. Uživatelé se zavedenou PEG sondou a uživatelé, kteří mají doporučený nutriční doplňky stravy, se váží 1x za měsíc.

Prevence dekubitů

Prevence vzniku dekubitů je jedním z důležitých bodů ošetrovatelského plánu u imobilních uživatelů. Kvalitní hygienická péče se provádí spolu s polohováním a cvičením s uživateli na lůžku. Jsou používány polohovací postele s antidekubitní matrací a aktivní antidekubitní matrace. Máme k dispozici čtyři elektrické postele s laterálním náklonem, aktivní antidekubitní matrace Alpha active 4 – pro prevenci a léčbu až 4. stupně proleženin. Pro změnu polohy těla se využívá také elektrické polohovací křeslo nebo mechanická polohovací křesla. Dále se při polohování používají podkládací klíny, válce, antidekubitní polštářky, rektální sedáky. Kvalitnější prokrvení a inervace tkání se dosahuje využitím prvků bazální stimulace a zabezpečením výživové hodnoty stravy.

Průběžně se zařízení vybavuje moderními polohovacími lůžky, křesly, pomůckami a invalidními vozíky.

Fyzioterapie

V našem zařízení poskytujeme rehabilitační péči. Vycházíme vstříc seniorům v jejich potřebách, především v oblasti pohybových schopností a dovedností, které se snažíme udržet či zlepšit. Právě proto, že hybný systém seniorů reaguje citlivě na patologické procesy v organismu, zvláště pak na nedostatek pohybu, je fyzioterapie nabídnuta všem uživatelům našeho zařízení bez rozdílu – seniorům, uživatelům se zvláštním režimem i lidem na odlehčovací službě. O to jsme se plně snažili i v roce 2021, který byl poznamenán preventivními opatřeními a výskytem onemocnění COVID_19.

Součástí fyzioterapie je skupinové cvičení, které probíhá v dopoledních hodinách v tělocvičně, která byla kompletně modernizována (podlahy, stěny i vybavení). Velkým přínosem je zrcadlová stěna, která umožňuje uživatelům sledovat svůj pohyb a tím jej lépe kontrolovat, působí i motivačně. Cvičení probíhá denně od pondělí do pátku ve stejnou dobu, trvá 60 minut. Cvičí se vsedě na židličkách či na mechanických vozíčcích, cvičení je zpestřeno používáním pomůcek jako např. tyče, malé a velké míče, senzomotorické míčky, posilovací gumy apod. Cvičení s prvky dechové gymnastiky probíhá v pomalém tempu a se sníženou intenzitou po dobu 30 minut, kdy respektujeme individuální zdravotní omezení každého uživatele. Zbývajících 30 minut je věnováno tréninku krátkodobé a dlouhodobé paměti (který je den, přísloví, vzpomínky na mládí, písňe apod.) Po každém skupinovém cvičení jsou uživatelé, kteří projeví zájem, namasírováni fyzioterapeutkou pomocí ručního masážního strojeku v oblasti šíje a ramen.

Skupinové cvičení má nezastupitelné místo v rehabilitaci, aktivizuje člověka nejen na úrovni fyzické, ale i psychické. Pravidelnost skupinového cvičení byla narušena výše zmíněnými okolnostmi, o to více byla snaha nahradit skupinové cvičení cvičením individuálním či cvičením uživatelů na pokoji.

V tělocvičně máme k dispozici několik rotopedů, včetně elektrického (využívaného uživateli s neurologickým postižením dolních končetin), trénink probíhá pod dohledem.

V budově Centra ve 4. patře je na chodbě volně přístupný horizontální rotoped, který má pohodlnou zádovou opěrku. Uživatelé jej rádi využívají i několikrát za den.

K dispozici pro uživatele je také masážní akupresurní přístroj na chodidla, masážní podložka s ohřevem na oblast zad, masážní sedačka Shiatsu s rotačními hlavicemi v oblasti zad a krku a s ohřevem a vibrací v sedací části a v neposlední řadě i masážní křeslo. Individuální cvičení probíhá v tělocvičně, na pokoji či na lůžku. Cílem je obnovení, udržení či zlepšení ztracené funkce s využitím analytického cvičení, facilitačních technik, rytmické stabilizace apod.

Na pokoji individuálně rehabilitujeme částečně mobilní či ležící uživatele. Cvičení u částečně mobilních uživatelů je analytické s posilovacími prvky, probíhá nácvik obracení na lůžku, sedu, stoje, případně přesunu na mechanický vozík či křeslo, chůze bez či s využitím

kompenzačních pomůcek. Zařazujeme cviky s využitím pomůcek např. masážní míčky, overbal, soft míčky, ježky či válečky. Cvičení vede k samostatnosti a soběstačnosti uživatele na lůžku. Individuální cvičení u ležících imobilních uživatelů zahrnuje především pasivní cvičení na udržení optimálního rozsahu pohybu v kloubech s podporou propriocepce, dechová cvičení, prvky bazální stimulace, masáže a v neposlední řadě polohování (preventivní a protibolestivé). Součástí rehabilitace je podpora komunikace, neboť, jak je známo, řečové centrum podporuje aktivitu motorického centra.

Nácvik chůze s uživateli probíhá na pokoji, po chodbě či schodech a za příznivého počasí i v zahradě našeho zařízení. V samém začátku se k nácviku chůze používají čtyřkolová chodítka s vysokou oporou, dále pak, dle schopností uživatelů, chodítka nízká – pevná či kolová, berle a hole.

Součástí fyzioterapie je i fyzikální terapie, indikována praktickým či odborným lékařem. V individuálních případech je tato léčba doplněna o měkké a mobilizační techniky, léčebnou či reflexní masáž.

Termoterapie je zastoupena vodní a parafínovou lázní COMBI 200. Vodní lázeň se používá k ohřevu rašelinových nosičů tepla, parafínová pak k ohřevu parafínu. Parafín aplikujeme formou ponoření končetiny nebo formou parafínem nasycené roušky. Oba druhy termoterapie jsou našimi uživateli velmi pozitivně vnímány a hojně využívány, zvláště pak uživateli s osteoartrózou. V rámci termoterapie používáme i krční límec naplněný lávovým pískem či termo polštář.

Z elektroléčby nabízíme magnetoterapii z přístroje BTL – 4000. S úspěchem využíváme analgetického, vasodilatačního a regeneračního účinku. Léčíme chronické artrózy, poúrazové a pooperační stavy, špatně se hojící fraktury, vertebrogenní syndromy, kožní defekty aj. Magnetoterapie je dostupná všem, tedy i ležícím uživatelům. Používáme několik typů aplikátorů.

Dále používáme elektroléčebný přístroj REBOX. Jde o neinvazivní transkutánní elektroterapeutický přístroj, který je efektivní v léčbě akutní a chronické bolesti, v rehabilitaci pohybového aparátu a neurologických onemocnění.

Nově byl zakoupen terapeutický ultrazvuk BTL – 4710 SMART pro svůj hlubkový tepelný účinek, tlášení bolesti, uvolnění dlouhotrvajícího lokálního svalového napětí, zvýšení místního krevního oběhu a zvýšení metabolismu. Používá se především u kloubních a nervových zánětů.

Fototerapii zastupuje v našem Centru přístroj Bioptron, kterým léčíme kožní defekty, jizvy, pohmožděliny apod.

Pro snadnější a šetrnější manipulaci uživatelů využíváme kluzné rukávy. Pomáhají při polohování, posunech na lůžku a přesunech na křesla či koupací lůžka.

Snaha o zkvalitnění života našich seniorů vedla k pořízení nových antidekubitních sedáků do mechanických vozíků a nových antidekubitních pomůcek.

Cílem veškeré fyzioterapie a jejich vykonavatelů je dosáhnout co nejvyšší kvality života našich uživatelů.

Vybavenost zařízení pro příjem imobilních uživatelů

Zařízení je vybaveno bezbariérovým přístupem do budovy a zahrady. Imobilním uživatelům je k dispozici osobní výtah ve staré i nové budově a bezbariérový přístup do všech prostor (pokoje, jídelny, tělocvična, kaple, dílna pracovní terapie, kadeřnice, společenský sál, terasy, koupelny, WC). K usnadnění pohybu a přesunu málo pohyblivých uživatelů jsou stěny chodeb vybaveny madly po obou stranách, k dispozici jsou různá mobilní chodítka. Imobilním uživatelům jsou k dispozici elektrická polohovací lůžka, lůžka s laterálním náklonem, mechanické vozíky a polohovací křesla různého typu. K provádění hygienické péče jsou k dispozici pojízdná sprchovací lůžka, vany včetně zvedáků, sprchovací křesla,

Rolla k přemístování z lůžka na lůžko, kluzné rukávy, nově hygienická židle Alenti. Pro komfortnější jízdu pro uživatele máme k dispozici elektrický invalidní vozík. Nová budova je vybavena čtyřmi vanami – Rhapsody, Prima, Classic line, Parker. Vany mají různé využití (podvodní masáž, perličková koupel, relaxace s hudbou a barevnou vodou). I zde jsou k dispozici pojízdná sprchovací lůžka, sprchovací křesla, zvedáky různého typu.

Restriktivní opatření

Restriktivní opatření nejsou v zařízení používána. Používají se pouze opatření v zájmu bezpečnosti uživatele a zajištění bezpečné péče - využitím postranic u postele po dobu nezbytně nutnou, využitím jedno, dvou a třibodového pásu k zamezení pádu uživatele z vozíku. Vždy se používají se souhlasem uživatele a vše je zaznamenáno v dokumentaci. Pro zvýšení komfortu jsou na postranice instalovány ochrany těchto postranic.

Hospitalizace uživatelů ve zdravotnických zařízeních

V průběhu roku 2021 bylo ve zdravotnických zařízeních 46 hospitalizovaných - z toho 2 hospitalizace při pobytu na odlehčovací službě. Doba hospitalizace trvala celkem 561 dnů. Z toho 4 hospitalizace byly plánované.

Uživatelé byli hospitalizováni na interním, chirurgickém, plicním, urologickém, ortopedickém, kožním, ARO, JIP a infekčním oddělení nemocnice Kyjov a neurologickém odd. nemocnice Břeclav.

Tržby od ZP

Během roku 2021 byl nasmlouván nový kód 06641 odsávání sekretu - vykazován nebyl. Do tabulky byly dopsány kódy 06620 ,06632 tyto byly nasmlouvány již v minulosti a v tabulce chyběly. Dále byly vykazovány kódy 99946. 99947, 99949 antigenní testování zaměstnanců a uživatelů.

pojišťovna 111 - 226 122,- Kč
pojišťovna 205 - 160 778,- Kč
pojišťovna 211 - 29 363,- Kč
pojišťovna 201 - 2 457,- Kč
pojišťovna 207 - 7 971,- Kč
pojišťovna 213 - 28 387,- Kč

II. PLNĚNÍ ÚKOLŮ V PERSONÁLNÍ OBLASTI

II. Plnění úkolů v personální oblasti						
Struktura a počty zaměstnanců dle jednotlivých kategorií - pohyb zaměstnanců v roce 2021						
kategorie	platová třída k 1.1. 2021	změna třídy v průběhu roku	počet zaměstnanců (fyzický)	změna počtu zaměstnanců		průměrný přepočtený stav zaměstnanců za celý rok
				přírůstky	úbytky	
ředitel	12		1			1
ekonomka	11		1			1
účetní všeobecná	9		1	1	1	1
mzdový účetní, personalista	9		1			1
manažer kvality						0
ostatní						0
THP celkem			4	1	1	4
všeobecná sestra	10		9	1	1	9
nutriční terapeut						0
fyzioterapeut	10		1			0,75
masér						0
ošetřovatel						0
sanitář						0
zdravotničtí pracovníci celkem			10	1	1	9,75
vychovatel						0
vychovatel						0
vychovatel						0
pedagogičtí pracovníci celkem			0	0	0	0
pracovník v soc. službách - nepedagogická, aktivizační činnost	7		3	1	1	3
pracovník v soc. službách - přímá obslužná péče, vedoucí, koordinátorka	8		2			2
pracovník v soc. službách - př. obsl. péče	5		47	3	3	47
sociální pracovník	10		3			3
sociální pracovník						0
pracovníci v sociálních službách celkem			55	4	4	55
kuchař	6		7			7
pomocný kuchař	4		1			1
provozář-ved.strav.úseku	8		1	1	1	1
skladnice	6		2			2
technický pracovník	9		1			1
provozář /údržbář/	6		2			2
pradlena	2		2			1,75
švadlena-pradlena	3		1			0,75
uklízečka	4		12	4	4	12
vrátná	2		4			3
ostatní, výše neuvedení						0
provozní zaměstnanci celkem			33	5	5	31,5
CELKEM zaměstnanci			102	11	11	100,25

příloha OSV

Průměrné platové třídy, průměrné platy za sledované období				
				příloha OSV
struktura zaměstnanců		počet zaměstnanců	průměrná platová třída	průměrný plat
A. služby sociální		55		
pracovníci v sociálních službách	PSS - přímá obslužná péče	49	5	38 121
	PSS - základní výchovná, nepedagogická činnost	3	7	37 172
	PSS - asistenční služby			
	PSS - koordinátor			
	PSS - pečovatelská činnost			
sociální pracovník		3	10	43 278
B. služby pedagogické		0		
vychovatelé				
C. služby zdravotnické		10		
zdravotníků zaměstnanci	sanitáři			
	maséři			
	ošetřovatelé			
	všeobecné sestry	9	10	53 977
	nutriční terapeuti			
	fyzioterapeuti	1	10	44 026
D. ostatní		37		
hospodářskosprávní a provoznětechničtí zaměstnanci		4	10,2	60 004
zaměstnanci převážně manuálně pracující		33	4,5	25 257
PRŮMĚR celkem		102	5,8	36 462

druh služby	počet úvazků v přímé péči (PP)	počet úvazků v nepřímé péči (NP)	počet uživatelů	poměr PP/NP	počet zdravotnických pracovníků	celkový počet úvazků ve službě
domov pro seniory	27,5	17,9	69	60,6 / 39,4	4,9	50,3
domov se zvláštním režimem	23,5	15	57	61 / 39	4,85	43,35
domov pro osoby se zdrav.postižením						0
odlehčovací služba	4	2,6	5	60,6 / 39,4		6,6
denní stacionář						0
chráněné bydlení						0
příspěvková organizace celkem	55	35,5	131	60,8 / 39,2	9,75	100,25

Práce přesčas

V roce 2021 byla proplacena přesčasová práce u všeobecných sester a pracovníků v sociálních službách z důvodu nemoci.

Dodržování bezpečnosti práce, pracovní úrazy za sledované období

Dodržování bezpečnosti práce je povinností každého zaměstnance. Nově přijatí zaměstnanci jsou proškoleni ihned při nástupu do zaměstnání. Školení provádí příslušný vedoucí zaměstnanec. Záznam o provedeném školení je uložen v osobním spise zaměstnance.

Školení BOZP pro všechny zaměstnance je pravidelně prováděno smluvním pracovníkem. Tento pracovník také pravidelně kontroluje bezpečnost pracovišť v naší organizaci.

V roce 2021 nebyl žádný pracovní úraz.

III. PLNĚNÍ ÚKOLŮ V OBLASTI HOSPODAŘENÍ

Sazebník úhrad platný od 1. 3. 2019

Základní platby za poskytované služby:

Bydlení - původní budova (ubytování, praní prádla, žehlení, úklid):

3lůžkový pokoj	160 Kč/den (tj. 4 800 Kč/měsíc)
2lůžkový pokoj	170 Kč/den (tj. 5 100 Kč/měsíc)
1lůžkový pokoj	190 Kč/den (tj. 5 700 Kč/měsíc)

Bydlení – nová budova (ubytování, praní prádla, žehlení, úklid):

2lůžkový pokoj	190 Kč/den (tj. 5 700 Kč/měsíc)
2lůžkový pokoj s vlastním soc. zař.	190 Kč/den (tj. 5 700 Kč/měsíc)
1lůžkový pokoj	200 Kč/den (tj. 6 000 Kč/měsíc)
1lůžkový pokoj s vlastním soc. zař.	210 Kč/den (tj. 6 300 Kč/měsíc)
3lůžkový pokoj s vlastním soc. zař. - OS	190 Kč/den (tj. 5 700 Kč/měsíc)

Strava:

Strava	Náklady na potraviny v Kč	Režie v Kč	Celkem v Kč
Snídaně	18,-	11,-	29,-
Přesnídávka	9,-	3,-	12,-
Oběd	40,-	27,-	67,-
Svačina	11,-	3,-	14,-
Večeře	24,-	17,-	41,-
Druhá večeře	6,-	1,-	7,-
Celkem	108,-	62,-	170,-

Poskytovaná péče je hrazena z příspěvku na péči.

	Celkem V tis. Kč	DpS v tis. Kč	DsZR v tis. Kč	OS v tis. Kč
Úhrada za ubytování	8 663	4 847	3 493	323
Úhrada za stravu	7 356	3 959	3 144	253
Příspěvek na péči	15 827	7 378	7 858	591
Tržby zdrav. pojišť.	5 384	2 028	3 356	0

Příspěvek na péči

K 31. 12. 2021 pobíralo z celkového počtu 126 uživatelů služeb DS a DZR příspěvek na péči 125 uživatelů tj. 99,21 %. U jedné užitelky řízení o přiznání PnP v tu dobu nebylo ukončeno.

Členění PnP dle stupně závislosti

Druh PnP	Počet uživatelů	DpS	DsZR
880,-Kč	12	10	2
4 400,-Kč	18	14	4
8 800,- Kč	38	28	10
13 200,- Kč	57	16	41
Celkem	125	68	57

Příjem za fakultativně poskytovanou služby 0 Kč

Tržby od ZP činily celkem 5 384 583,96 Kč.

Uživatelé se sníženou úhradou

K 31. 12. 2021 jsme evidovali 4 uživatele se sníženou úhradou.

Úhrady uživatelů – průměrné údaje za sledované období

Průměrná měsíční neuhrazená částka za rok 2021	2 059,- Kč
Průměrná měsíční výše vratek za pobyt mimo CS za rok 2021	3 212,- Kč

Název služby: Domov pro seniory				
Úhrada od uživatelů skutečnost 2020		Úhrada od uživatelů skutečnost 2021		
text	skutečnost k 31.12.2020	text	skutečnost k 31.12.2021	skutečnost
Plná úhrada za ubytování a poskytnutí stravy	7 947	Plná úhrada za ubytování a poskytnutí stravy	8 806	859
Rozdíl mezi plnou a sníženou úhradou za ubytování a stravu	28	Rozdíl mezi plnou a sníženou úhradou za ubytování a stravu	21	-7
Vratka za nepřítomnost	42	Vratka za nepřítomnost	58	16
Skutečná úhrada za ubytování a stravu celkem	7 877	Plánovaná úhrada za ubytování a stravu celkem	8 727	850
Počet uživatelů se sníženou úhradou	4	Počet uživatelů se sníženou úhradou	3	-1
Průměrný počet uživatelů s 1. stupněm závislosti	6	Průměrný počet uživatelů s 1. stupněm závislosti	9	3
Průměrný počet uživatelů s 2. stupněm závislosti	10	Průměrný počet uživatelů s 2. stupněm závislosti	13	3
Průměrný počet uživatelů s 3. stupněm závislosti	30	Průměrný počet uživatelů s 3. stupněm závislosti	29	-1
Průměrný počet uživatelů s 4. stupněm závislosti	23	Průměrný počet uživatelů s 4. stupněm závislosti	17	-6
Průměrný důchod	nevidujeme	Průměrný důchod	nevidujeme	
Stanovená kapacita zařízení	69	Stanovená kapacita zařízení	69	0
Obloženost v %	98,4	Obloženost v %	107,7	9,3

Název služby: Domov se zvláštním režimem				
Úhrada od uživatelů skutečnost 2020		Úhrada od uživatelů skutečnost 2021		
text	skutečnost k 31.12.2020	text	skutečnost k 31.12.2021	skutečnost
Plná úhrada za ubytování a poskytnutí stravy	6 454	Plná úhrada za ubytování a poskytnutí stravy	6 637	183
Rozdíl mezi plnou a sníženou úhradou za ubytování a stravu	16	Rozdíl mezi plnou a sníženou úhradou za ubytování a stravu	2	-14
Vratka za nepřítomnost	22	Vratka za nepřítomnost	43	21
Skutečná úhrada za ubytování a stravu celkem	6 416	Plánovaná úhrada za ubytování a stravu celkem	6 592	176
Počet uživatelů se sníženou úhradou	5	Počet uživatelů se sníženou úhradou	1	-4
Průměrný počet uživatelů s 1. stupněm závislosti	3	Průměrný počet uživatelů s 1. stupněm závislosti	1	-2
Průměrný počet uživatelů s 2. stupněm závislosti	4	Průměrný počet uživatelů s 2. stupněm závislosti	3	-1
Průměrný počet uživatelů s 3. stupněm závislosti	15	Průměrný počet uživatelů s 3. stupněm závislosti	10	-5
Průměrný počet uživatelů s 4. stupněm závislosti	35	Průměrný počet uživatelů s 4. stupněm závislosti	42	7
Průměrný důchod	nevidujeme	Průměrný důchod	nevidujeme	
Stanovená kapacita zařízení	57	Stanovená kapacita zařízení	57	0
Obloženost v %	97,28	Obloženost v %	98,7	1,42

Název služby: Odlehčovací služba				
Úhrada od uživatelů skutečnost 2020		Úhrada od uživatelů skutečnost 2021		
text	skutečnost k 31.12.2020	text	skutečnost k 31.12.2021	skutečnost
Plná úhrada za ubytování a poskytnutí stravy	489	Plná úhrada za ubytování a poskytnutí stravy	576	87
Rozdíl mezi plnou a sníženou úhradou za ubytování a stravu	0	Rozdíl mezi plnou a sníženou úhradou za ubytování a stravu	0	0
Vratka za nepřítomnost	0	Vratka za nepřítomnost	0	0
Skutečná úhrada za ubytování a stravu celkem	489	Plánovaná úhrada za ubytování a stravu celkem	576	87
Počet uživatelů se sníženou úhradou	0	Počet uživatelů se sníženou úhradou	0	0
Průměrný počet uživatelů s 1. stupněm závislosti	0	Průměrný počet uživatelů s 1. stupněm závislosti	0	0
Průměrný počet uživatelů s 2. stupněm závislosti	0	Průměrný počet uživatelů s 2. stupněm závislosti	0	0
Průměrný počet uživatelů s 3. stupněm závislosti	0	Průměrný počet uživatelů s 3. stupněm závislosti	0	0
Průměrný počet uživatelů s 4. stupněm závislosti	0	Průměrný počet uživatelů s 4. stupněm závislosti	0	0
Průměrný důchod	nevidujeme	Průměrný důchod	nevidujeme	0
Stanovená kapacita zařízení	5	Stanovená kapacita zařízení	5	0
Obloženost v %	78,19	Obloženost v %	91,1	12,91

III. 2. Náklady

Tabulka – příloha č. 16 – Náklady obsahuje podrobný rozpis čerpání výdajů dle jednotlivých položek (analytických účtů) s uvedením plánu na daný rok, skutečnosti ke konci sledovaného období, skutečnosti za stejné období minulého roku, % plnění.

Opravy a udržování

Byly provedeny v celkové hodnotě 2 511 tis. Kč. Nejvýznamnější byla oprava výtahů, komínů, plynových kotlů, výměna podlah a výmalba prostor.

V současné době neprobíhají žádné opravy nemovitého majetku nad rámec běžných oprav.

Náklady na svoz a likvidaci odpadu

Komunální odpad z Centra služeb pro seniory Kyjov je odvážen firmou EKOR, s.r.o. Kyjov. Odvoz odpadu se uskutečňuje u tří kontejnerů 2x týdně, papír a plasty 1x týdně, sklo 4x ročně. Nebezpečný odpad kat. č. 180 101, 180 103 a vývoz tukové jímký zajišťuje fa Megawaste, spol. s r.o. Praha. Cena za vývoz veškerého odpadu za rok 2021 činila 165 270,14 Kč. Celkem bylo vyprodukováno 63,35 t odpadu.

Nákladovost na lůžko 1-12/2021

Domov pro seniory	44 929,19 Kč / měsíc
Domov se zvláštním režimem	53 936,88 Kč / měsíc
Odlehčovací služba	71 489,33 Kč / měsíc

Změny v rozpočtu

Zastupitelstvo Jihomoravského kraje schválilo dne 29.4.2021 Usnesení č. 372/21/Z4 poskytnutí finanční podpory v rámci dotačního programu „Státní dotace pro poskytovatele sociálních služeb dle § 101a zák. č. 108/2006 Sb.“ pro rok 2021 – mimořádné dofinancování v celkové částce 2 616 600,- Kč.

Zastupitelstvo Jihomoravského kraje stanovilo dne 29.4.2021 Usnesení č. 372/21/Z4 závazné ukazatele – příspěvek na provoz s účelovým určením pro příspěvkové organizace v oblasti sociálních služeb na rok 2021. Navýšení závazného ukazatele 462 600,- Kč.

Zastupitelstvo Jihomoravského kraje stanovilo dne 24.6.2021 Usnesení č. 496/21/Z5 závazný ukazatel: příspěvek na provoz s účelovým určením na opravu komínů na střeše původní budovy – havárie v částce 170 000,- Kč a na výměnu kogenerační jednotky – havárie v částce 1 765 000,- Kč.

V období 5.8.2021 – 31.8.2021 byla provedena oprava 2 ks komínových těles ve původní budově. Celková částka celkem 167 301,00 Kč.

Zastupitelstvo Jihomoravského kraje schválilo dne 23.9.2021 Usnesení č. 640/21/Z6 poskytnutí finanční podpory v rámci dotačního programu „Státní dotace pro poskytovatele sociálních služeb dle § 101a zák. č. 108/2006 Sb.“ pro rok 2021 – mimořádné dofinancování č. 2 poskytovatelům sociálních služeb v celkové částce 775 400,- Kč.

Zastupitelstvo Jihomoravského kraje schválilo dne 4.11.2021 Usnesení č. 694/21/Z7 změnu závazného ukazatele – investičních příspěvků a účelově určených příspěvků na provoz pro příspěvkové organizace JMK na rok 2021. Stanovená změna – 350 000,- Kč na investiční akci Výkup pozemku.

Doposud není vyřešeno vlastnictví pozemku. Neproběhl převod mezi Státním pozemkovým úřadem a JMK.

Rada Jihomoravského kraje schválila dne 10.11.2021 Usnesení č. 2603/21/R41 změnu stanoveného objemu prostředků na platy na rok 2021 příspěvkovým organizacím v oblasti sociálních služeb. Zvýšení objemu prostředků na platy o 4 717 000,- Kč.

Zastupitelstvo Jihomoravského kraje schválilo dne 10.11.2021 Usnesení č. 739/21/Z7 změnu závazných ukazatelů – příspěvku na provoz bez účelového určení. Změna závazného ukazatele - snížení příspěvku na provoz o 1 000 000,- Kč.

Zastupitelstvo Jihomoravského kraje schválilo dne 16.12.2021 Usnesení č. 804/21/Z8 změnu a stanovení závazných ukazatelů pro rok 2021 a 2022 – investičních příspěvků a účelově určených příspěvků na provoz pro příspěvkové organizace JMK. Stanovená změna na akci Výměna kogenerační jednotky – havárie: – 1 665 000,- Kč. Účelově určený příspěvek na výměnu kogenerační jednotky – havárie byl pro rok 2021 snížen o 1 665 000,00 Kč na 100 000,00 Kč. Použitelnost prostředků v částce 1 665 000,00 Kč byla prodloužena do 31.12.2022. V roce 2021 byla vypracována projektová dokumentace pod názvem Výměna kogenerační jednotky Centrum služeb pro seniory Kyjov v celkové částce 59 290,00 Kč.

MPSV na základě rozhodnutí č. 1 poskytlo dotaci na podporu mimořádného finančního ohodnocení zaměstnanců v sociálních službách v souvislosti s epidemií COVID_19 v celkové částce 5 374 835,- Kč.

MPSV poskytlo dotaci na financování zvýšených provozních výdajů a sanaci výpadků příjmů v souvislosti s přijímáním karanténních, mimořádných a krizových opatření v sociálních službách v souvislosti s epidemií COVID_19 – Program podpory E v celkové částce 475 938,- Kč.

III. 3. Finanční majetek

Stav finančního majetku – 5 756 ti. Kč

III. 4. Pohledávky a závazky

Přehled pohledávek a závazků k 31. 12. 2021									
Příloha č. 17									
Název organizace: Centrum služeb pro seniory Kyjov, PO, Strážovská 1095, 697 01 Kyjov									
Pohledávky									v tis. Kč
Synt. i anal. účet	Celkem	Do data splatnosti	Po datu splatnosti						
			Celkem po splatnosti	0-30 dnů po splatnosti	31-60 dnů po splatnosti	61-90 dnů po splatnosti	91-180 dnů po splatnosti	181-360 dnů po splatnosti	nad 360 dnů po splatnosti
311/0002	274	274	0						
311/0003	151	151	0						
311/0004	22	22	0						
311/0006	1	1	0						
311/0007	0	0	0						
311/0008	0	0	0						
311	448	448	0						
314/0001	0	0	0						
335/0001	15	15	0						
377/0003	112	112	0						
381/0001	96	96	0						
Celkem	671	671	0						
Závazky									
v tis. Kč									
Synt. i anal. účet	Celkem	Do data splatnosti	Po datu splatnosti						
			Celkem po splatnosti	0-30 dnů po splatnosti	31-60 dnů po splatnosti	61-90 dnů po splatnosti	91-180 dnů po splatnosti	181-360 dnů po splatnosti	nad 360 dnů po splatnosti
321/0001	593	593	0						
333/0001	2 984	2 984	0						
333/0003	0	0	0						
333	2984	2984	0						
336/0200	238	238	0						
336/0210	902	902	0						
336	1140	1140	0						
337/0100	164	164	0						
337/0110	329	329	0						
337	493	493	0						
342/0100	284	284	0						
342/0200	0	0	0						
342	284	284							
378/0001	18	18	0						
378/0009	576	576	0						
378	594	594	0						
Celkem	6088	6088	0	0	0	0	0	0	0

Soudní spor

Centrum služeb pro seniory Kyjov, příspěvková organizace na straně žalované vede soudní spor o neplatnosti ukončení pracovního poměru výpovědí ze strany zaměstnavatele (rok 2017). U Okresního soudu v Hodoníně byla rozsudkem ze dne 24. 9. 2018 žaloba zamítnuta v plném rozsahu. Žalobkyně se odvolala. Dne 31. 7. 2020 Krajský soud v Brně potvrdil rozsudek soudu I. stupně. Dne 20. 11. 2020 se žalobkyně dovolala proti rozsudku Krajského soudu v Brně k Nejvyššímu soudu České republiky.

III. 5. Dotace a příspěvky

Finanční podpora dle § 101a zákona o sociálních službách

Finanční podpora dle § 105 zákona o sociálních službách

Příspěvek od zřizovatele z rozpočtu JmK – bez účelového určení

Poskytnuto - celkem 3 800 tis. Kč

Celková dotace 5 374 tis. Kč.

MPSV - Program podpory E

Celková dotace 475 938,00 Kč.

V roce 2021 JMK poskytl příspěvek na provoz s účelovým určením na opravu dvou komínů na střeše stávající budovy – havárie v částce 170 000,- Kč. Příspěvek byl vyčerpán v částce 167 301,00 Kč.

V roce 2021 JMK poskytl příspěvek na provoz s účelovým určením na výměnu kogenerační jednotky - havárie v částce 100 000,- Kč. Příspěvek byl vyčerpán v částce 59 290,00 Kč.

III. 6. Investice

V roce 2016 probíhaly investiční akce:

Sadové úpravy zahrady – arch. studie + výtisky 20 570,00 Kč, projektová dokumentace 21 590,00 Kč. Náklady celkem 42 160,00 Kč.

Zateplení stávajícího objektu CSPSK – zapláceno 41 140,00 Kč za projektovou dokumentaci, 7 260,00 Kč za položkový rozpočet, 5 000,00 Kč za stavební povolení. Náklady na zateplení za rok 2016 celkem 53 400,00 Kč.

V roce 2017 pokračovala akce Zateplení stávajícího objektu CSPSK. Byla provedena aktualizace projektové dokumentace v částce 17 908,00 Kč, vypracován posudek na výskyt chráněných živočichů v částce 9 500,00 Kč, výpis z KN v částce 150,00 Kč, zpracována žádost o dotaci a energetické posouzení staré budovy v částce 110 110,00 Kč. Náklady za rok 2017 činí 137 668,00 Kč.

V roce 2018 byl zaplacen správní poplatek Městu Kyjov v částce 1 000,00 Kč, zpracování projektové dokumentace 58 080,00 Kč, organizační zajištění veřejné zakázky 33 275,00 Kč.

Celkové náklady na tuto akci doposud činí 283 423,00 Kč.

Financování z programu OPŽP nebylo zahájeno. Dne 19. 12. 2018 bylo vydáno rozhodnutí o odnětí dotace a oznámení o vyřazení akce z programu z důvodu plánovaných vnitřních stavebních dispozičních úprav, které následně zasáhnou do pláště budovy.

V roce 2021 byla vypracována studie a rozpočet pro přípravu investiční akce: Rekonstrukce sociálního zařízení v původní části budovy v celkové částce 45 000,- Kč.

V roce 2021 byla zakoupena myčka podložních mís v částce 197 352,- Kč.

IV. AUTOPROVOZ

V majetku Centra služeb jsou k 31. 12. 2021 dva osobní automobily: Škoda Fabia, rok výroby 2015, rok pořízení 2015 a Peugeot Expert kombi, rok výroby 2012, rok pořízení 2012.

Počet ujetých kilometrů v roce 2021: Škoda Fabia 3 429 km, Peugeot Expert kombi 777 km.

Průměrná spotřeba:

Škoda Fabia 5,83 litru na 100 km, celková spotřeba za rok 2021 – 200 litrů benzínu.

Peugeot Expert kombi 8,23 litru na 100 km, celková spotřeba za rok 2021 – 64 litrů nafty.

Využití vozidel: zajištění potřeb uživatelů – výlety pro uživatele, dovoz léků, KB, Česká spořitelna

Provoz zařízení: vyřizování na úřadech – např. JMK, Městský úřad Kyjov, KB, Česká spořitelna, účast zaměstnanců na školeních, poradách, zajištění nákupů, soc. šetření aj.

Opravy, STK : 6 832,- Kč .

V. PLNĚNÍ ÚKOLŮ V OBLASTI NAKLÁDÁNÍ S MAJETKEM

Jednotlivé kategorie majetku

Účet 018 - **Drobný dlouhodobý nehmotný majetek** – majetek, jehož doba použitelnosti je delší než 1 rok a ocenění je v částce 7 000 Kč a vyšší a nepřevyšuje částku 60 000 Kč.

Dlouhodobý majetek

Účet 021 – **Stavby**

Účet 022 – **Samostatné movité věci a soubory movitých věcí** – obsahují samostatné movité věci a soubory majetku, které jsou charakterizovány samostatným technicko-ekonomickým určením, s dobou použitelnosti delší než jeden rok a ocenění

samostatné movité věci nebo souboru majetku převyšuje částku 40 000 Kč, včetně technického zhodnocení dlouhodobého hmotného majetku nebo drobného dlouhodobého hmotného majetku, jehož ocenění převyšuje částku 40 000 Kč v rámci jednoho účetního období.

Účet 028 – **Drobný dlouhodobý hmotný majetek** – obsahuje movité věci, popřípadě soubory majetku se samostatným technicko-ekonomickým určením, u kterých doba použitelnosti je delší než jeden rok a ocenění jedné položky je v částce 3 000 Kč a vyšší a nepřevyšuje částku 40 000 Kč.

Účet 031 – **Pozemky** účtují se zde veškeré pozemky bez ohledu na výši ocenění.

Účet 042 – **Nedokončený dlouhodobý hmotný majetek** – pořizovaný dlouhodobý hmotný majetek po dobu jeho pořizování do uvedení do stavu způsobilého k užívání.

Smlouvy o nájmu prostor sloužících k podnikání

- 1) Smlouva o nájmu prostor sloužících k podnikání uzavřená s panem Ladislavem Krakovičem od 1. 3. 2020 na dobu určitou do 31. 12. 2020, nájemné 300,- Kč za pololetí.
- 2) Smlouva o nájmu prostor sloužících k podnikání uzavřená s Praktickým lékařem pro dospělé Kyjov s.r.o. 27. 12. 2018 na dobu neurčitou od 1. 1. 2019, nájemné 1 200,- Kč ročně.
- 3) Smlouva o nájmu prostor sloužících k podnikání uzavřená se společností PETROV group, s.r.o. 20. 4. 2017 na dobu určitou do 31. 12. 2021, nájemné 1 620,00 Kč.
- 4) Nájemní smlouva uzavřená s Českou telekomunikační infrastrukturou a.s. 24. 11. 2016 na dobu do 24. 11. 2026, nájemné 60 000,- Kč ročně.
- 5) Smlouva o nájmu prostor sloužících k podnikání uzavřená s paní Annou Formanovou dne 2. 1. 2020 na dobu určitou od 2. 1. 2020 do 31. 12. 2020, nájemné 1 800,- Kč ročně. Dodatek č. 1 ke „Smlouvě o nájmu prostor sloužící k podnikání“. Tato smlouva se uzavírá na dobu určitou od 1.1.2021 do 31.12.2021.
- 6) Smlouva o nájmu prostor sloužících k podnikání uzavřená s paní Marcelou Hinerovou (Kudláčová) dne 27. 12. 2018 na dobu neurčitou od 1. 1. 2019, nájemné 4 200,- Kč ročně.

Smlouvy o výpůjčce které uzavřelo Centrum služeb pro seniory Kyjov s Českou republikou - Státním pozemkovým úřadem dne 11. 12. 2013, pozemek - parcela č 2144/4, katastrální území Kyjov, orná půda 1500 m², doba výpůjčky do 30. 11. 2021, dodatek smlouvy o výpůjčce ze dne 4. 9. 2014, parcely číslo 2144/2, 2144/6, 2144/7, 2156/8, 4041/3, 4041/163, katastrální území Kyjov, orná půda 1984 m², doba výpůjčky do 30. 11. 2021 byly ukončeny Dohodou o ukončení smlouvy o výpůjčce č. 42N13/24.

Informace o pojistných událostech na svěřeném majetku

V roce 2021 nedošlo k pojistné události na svěřeném movitém majetku.

Přijaté dary

Věcné i finanční dary byly přijaty v celkové výši 388 tis. Kč

VII. INVENTARIZACE MAJETKU A ZÁVAZKŮ

Předmětem inventarizace jsou veškeré závazky a majetek předaný do správy k vlastnímu využití naší organizací. Cílem inventarizace majetku je úplné a správné zjištění stavů majetku a závazků organizace. Postup a provádění inventarizace je v souladu s Vyhláškou 270/2010 Sb. o inventarizaci majetku a závazků a vnitřním předpisem Krajského úřadu Jihomoravského kraje – Zásady vztahů orgánů Jihomoravského kraje k řízení příspěvkových organizací.

Inventarizace majetku byla provedena dle Plánu inventur na rok 2021, který rovněž ustanovil inventarizační komise zodpovědné za průběh a výsledek inventarizace. K 31. 12. 2021 byla provedena fyzická a dokladová inventarizace. Byla vypracována inventarizační zpráva.

VIII. KONTROLNÍ ČINNOST

Oblasti kontrolní činnosti – členěno dle jednotlivých úseků

Úsek ekonomický

Kontrolu provádí vedoucí úseku – ekonomka (1. stupeň řízení)

1. Kontrola pokladen a cenin
2. Vedení dokumentace a uložení písemností u všech činností
3. Dodržování a využití pracovní doby
4. Dodržování standardů kvality sociálních služeb č.1,2,9,10,13,14
5. Dodržování směrnic BOZP, PO
6. Dodržování všech ustanovení Kodexu etiky CspsK

Úsek provozní

Kontrolu provádí vedoucí úseku – technický pracovník (1. stupeň řízení)

1. Dodržování vnitřních předpisů, zejména provozního řádu CspsK – u činností technického provozu, prádelny, šicí dílny, údržby, úklidu, vrátnice i dopravy
2. Vedení dokumentace a uložení písemností u všech činností
3. Dodržování a využití pracovní doby
4. Dodržování standardů kvality sociálních služeb č.1,2,9,10,13,14
5. Dodržování směrnic BOZP, PO
6. Dodržování všech ustanovení Kodexu etiky CspsK

Úsek zdravotní péče

Kontrolu provádí vedoucí úseku – všeobecná sestra (1. stupeň řízení)

1. Dodržování vnitřních předpisů, zejména provozního řádu organizace
2. Dodržování standardů ošetrovatelské péče a vedení dokumentace
3. Dodržování a využívání pracovní doby, harmonogramů práce
4. Dodržování standardů kvality sociálních služeb č. 1,2,5,6,7,8,10,13,14,15
5. Dodržování směrnic BOZP, PO
6. Dodržování zásad programu Bon Appetit
7. Dodržování všech ustanovení Kodexu etiky CspsK

Úsek obslužné péče a aktivizace

Kontrolu provádí vedoucí úseku – pracovník v sociálních službách (2. stupeň řízení)
a koordinátorka sociálních služeb – pracovník v sociálních službách (1. stupeň řízení)

1. Dodržování vnitřních předpisů, zejména provozního řádu organizace
2. Dodržování vedení dokumentace a využívání pracovní doby, harmonogramů práce
3. Dodržování standardů kvality sociálních služeb č. 1,2,5,6,7,8,10,13,14,15
4. Dodržování směrnic BOZP, PO
5. Dodržování zásad programu Bon Appetit
6. Dodržování všech ustanovení Kodexu etiky CspsK

Úsek stravovací

Kontrolu provádí vedoucí úseku – vedoucí stravování (2. stupeň řízení) a vedoucí kuchařka (1. stupeň řízení)

1. Dodržování technologických postupů, včetně HACCP a namátkového měření teplot
2. Dodržování vnitřních předpisů organizace, zejména provozního a sanitačního řádu
3. Vedení dokumentace
4. Kontrola skladového hospodářství (fyzický stav, účetní evidence, dodržování a využívání pracovní doby)
5. Dodržování standardů kvality sociálních služeb č. 1,5,7,10,13, 14
6. Dodržování směrnic BOZP, PO
7. Dodržování zásad programu Bon Appetit
8. Dodržování všech ustanovení Kodexu etiky CspsK

Úsek sociální práce

Kontrolu provádí vedoucí úseku – sociální pracovník (1. stupeň řízení)

1. Kontrola úhrad, vratek, výplaty zbytku důchodu (za spolupráce ekonomky a účetní)
2. Dodržování směrnice pro nakládání s majetkovými hodnotami uživatelů
3. Uložení účetních dokladů ve spisech

4. Vedení dokumentace uživatelů včetně smluv
5. Dodržování a využívání pracovní doby
6. Dodržování standardů kvality sociálních služeb č.1,2,3,4,5,6,7,8,10,12,13,14 a 15
7. Dodržování směrnic BOZP, PO
8. Dodržování všech ustanovení Kodexu etiky CspsK

Ostatní kontroly:

Provádí namátkově ředitelka organizace

1. Dodržování standardů kvality sociálních služeb (vedoucí pracovníci)
2. Uložení písemností – všechny úseky organizace (včetně personálních a mzdových dokladů)
3. Dodržování směrnic BOZP, PO (vedoucí pracovníci)
4. Dodržování zásad efektivnosti

Vyhodnocení plánu kontrolní činnosti prováděné organizací

Kontrolní činnost (vlastní)

Součástí vnitropodnikových směrnic je směrnice B/15 „Kontrolní systém“. Všechny finanční operace jsou podrobeny předběžné, průběžné a následné kontrole.

Vedoucí pracovníci organizace vykonávají kontroly dle plánu kontrol, aktuální potřeby a také na základě příkazu ředitele a písemného pověření.

Plnění podle úseků

Úsek obslužné péče a aktivizace

Kontroly prováděla vedoucí úseku spolu s koordinátorkou sociálních služeb. Bylo provedeno celkem 311 kontrol, z nichž bylo 243 plánovaných, 67 namátkových a 1 následná. Tyto jsou zaznamenány v sešitech kontrol. Ve dvou případech byl sepsán Protokol o kontrole, z důvodu širšího rozsahu kontroly. Kontroly byly zaměřeny na dodržování SQ, vedení dokumentace a individuálního plánování v programu Cygnus 2, hodnocení a realizaci cílů uživatelů, dodržování náplně práce a vnitřních předpisů organizace.

Ve všech případech byly zjištěny méně závažné nedostatky, na něž byl vždy konkrétní pracovník upozorněn. Následná nápravná opatření nebyla uložena. Pracovníci byli na případné nedostatky upozorňováni průběžně na ranních hlášeních a poradách úseku.

Úsek zdravotní péče

Celkem bylo provedeno vedoucí úseku zdravotní péče 40 kontrol namátkových. Ze 2 plánovaných byl zpracován Protokol o kontrole - bez zjištěných nedostatků, ostatní zapsány v sešitech kontrol. Ve všech případech byl pracovník na konkrétní nedostatek upozorněn, nápravná opatření nebyla uložena. Kontroly byly zaměřeny především na dodržování SQ, ošetrovatelských standardů a BOZP, vedení dokumentace.

Stravovací úsek

Kontroly prováděla vedoucí stravovacího úseku. Celkem bylo provedeno 34 kontrol, z toho 31 kontrol bylo zaznamenáno do deníku kontrol a 3 kontroly byly zaznamenány na Protokol o provedené kontrole.

Kontrolován byl provoz kuchyně, výdej stravy, uložení potravin ve skladu potravin a v kuchyni, výdej materiálu ze všeobecného skladu i uložení a značení čisticích a dezinfekčních prostředků, dodržování vnitřních předpisů a HACCP jak ve skladu, tak v kuchyni, předpisy BOZP i PO, kontrola dodržování hygienických předpisů a používání ochranných pomůcek proti respiračním onemocnění kvůli výskytu COVID_19 v zařízení. Kontrolováno bylo také podávání stravy uživatelům, uchovávání potravin na oddělení a kontrola expirace výrobků v chladicích zařízeních jednotlivých oddělení. Zjištěné nedostatky řešeny ihned kompetentními osobami.

Drobné závady byly řešeny ihned, závady odstraněny na místě nebo v nejbližším možném termínu. Nápravná opatření nebyla uložena, obecně závazné a jiné předpisy na stravovacím úseku nebyly závažným způsobem porušeny

Ekonomický úsek

Kontroly prováděla vedoucí úseku. Bylo provedeno 9 kontrol, které jsou zaznamenány v deníku kontrol, nebo byl sepsán Protokol o provedené kontrole. Byla provedena kontrola pokladny a cenin, vedení dokumentace a uložení písemností, dodržování směrnic BOZP, PO, využití pracovní doby dle plánu kontrolní činnosti.

Kontrolami nebyla zjištěna žádná porušení obecně závazných předpisů a nebyly provedeny žádné postihy pracovníků.

Provozní úsek

Kontroly prováděl vedoucí úseku. Bylo provedeno celkem 13 kontrol, z toho 10 kontrol je zaznamenáno v deníku kontrol a 3 kontroly na samostatném protokolu. Předmětem kontrol bylo dodržování vnitřních předpisů, zejména provozního řádu CspsK - u činností technického provozu, prádelny, šicí dílny, údržby, úklidu, vrátnice i dopravy. Dodržování a využívání pracovní doby, směrnic BOZP, PO, desinfekčního řádu, namátková kontrola expirační doby u desinfekčních a čisticích prostředků, kontrola knih tlak. nádob, výtahů, plyn. kotelen, EPS atd. Kontrolami nebyla zjištěna žádná závažná porušení obecně závazných předpisů a nebyly provedeny žádné postihy pracovníků. Drobná zjištění byla odstraněna na místě.

Úsek sociální práce

Kontroly prováděla vedoucí úseku. Bylo provedeno 11 kontrol. Kontroly se věnovaly dodržování standardů kvality a příslušných metodik, evidenci žádostí o poskytnutí sociálních služeb, evidenci smluv, řešením stížností, hlášením o hospitalizacích, aktualizaci KISSOS, hospodaření s majetkovými hodnotami uživatelů, využívání pracovní doby sociálních pracovníků, dodržování směrnic BOZP, PO a Kodexu etiky CspsK. Zjištěné drobné nedostatky byly následně odstraněny.

Ředitel zařízení

Ředitelka zařízení provedla kontroly kvality poskytované péče - záznamy v informačním systému Cygnus 2, v části Dokumentace klienta, dále prováděny kontroly na kvalitu práce na všech úsecích. Závady a nedostatky byly řešeny a následně odstraňovány. Dále ředitelka prováděla kontrolu docházky, pružné pracovní doby a využívání pracovní doby u všech 6 přímo podřízených vedoucích úseků.

Kontroly provedené externími kontrolními orgány

3. 12. 2021 Kontrola plateb veřejného zdravotního pojištění - bez nedostatků.

25.10. 2021 Krajská hygienická stanice JMK - bez nedostatků

Nastavení kritérií hospodárnosti, účelnosti a efektivnosti

Tato kritéria jsou podrobně nastavena ve vnitropodnikové směrnici č. B/15, především v části Finanční kontrola a v jejích všech třech fázích – předběžná, průběžná a následná kontrola.

IX. Epidemie COVID_19 a její dopad na chod příspěvkové organizace

Dotace na podporu finančního ohodnocení zaměstnanců v sociálních službách v souvislosti s epidemií COVID_19

Byla poskytnuta dotace ve výši 5 374 tis. Kč.

X. DOPLŇKOVÁ ČINNOST

Naše organizace v roce 2021 neměla doplňkovou činnost.

Kyjov 18. 2. 2022

PhDr. Ladislava Brančíková
ředitelka Centra služeb pro seniory Kyjov, příspěvková organizace